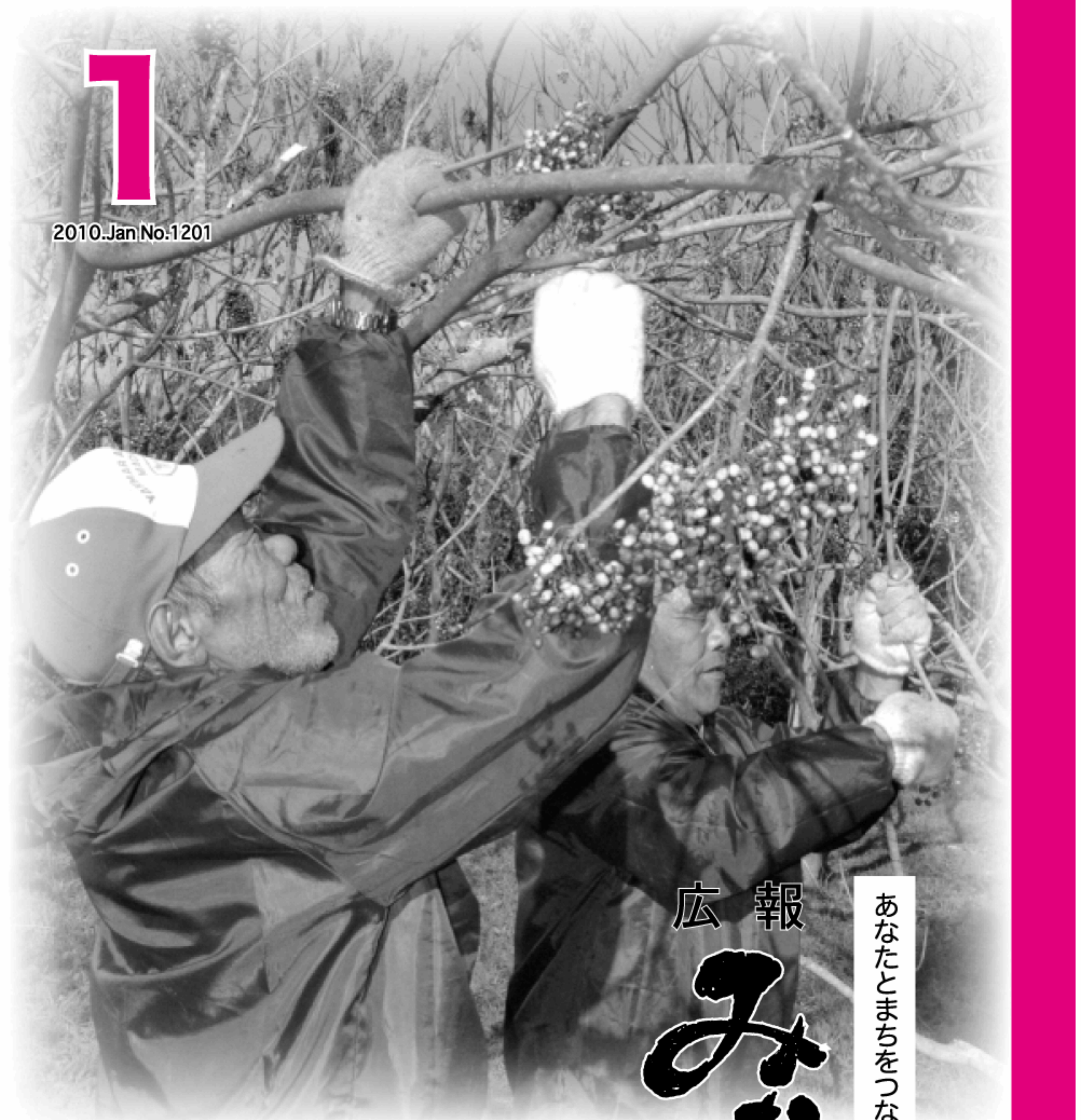


# 1

2010.JanNo.1201



広報

# みなまた

あなたとまちをつなぐ



## CONTENTS

- 春夏秋冬……②
- 新春特別企画「年男年女大集合！」……③
- 市政ニュース……④～⑤
- まちのわだい……⑥～⑦
- 窓口からお知らせです……⑧～⑭
- ミミヨリ!!……⑮
- 暮らしの情報……⑯～⑳
- 今月の天使たち……㉑
- 暮らしのカレンダー……㉒





## 春夏秋冬

水俣市長  
宮本勝彬

「冬来たりなば春遠からじ」。  
冬の厳しさにじっと耐え、暖かく穏やかな  
春に心を寄せる先人の思いは、今の私達の  
思いそのものかもしれません。

昨年暮れ、医療センターの仕事納め式  
に行きました。そこで2つの出来事に出会  
いました。センターの1階待合室の後ろに  
こんな掲示がありました。

「…みなさんお世話になりました。誠に涙  
の出る思いでした。死んだような私をこん  
なに元気にしていただいて、こんなに嬉し  
いことはありません。誠にありがとうございます」  
(70歳男)

「退院おめでとうございます。突然の事故  
で大変な思いをされました。…元気になら  
れて本当によかったです。…温かい言葉を  
掛けていただき今後の仕事の励みにしてい  
きます」。

このお互いのゆきかう言葉に温かい心の  
交流にとどまらない、何かとても重いもの  
を感じたものです。

その後5階の式場に向かうエレベーター  
の中での出来事が2つ目です。若い看護師  
さんが、女の子を乗せた車椅子を注意深く  
押しながら乗ってこられました。そして降  
りられる時、「時間をかけてすみませんでした  
」と会釈をして降りていきました。  
車椅子の女の子も小さく頭を下げました。  
無言のエレベーターの中でしたが、確かに  
何かが変わるのが分かりました。

こんな会話や動きが飛び交う時、厳しい  
冬を越えて春の訪れが来るはずです。水俣  
の春も、もうすぐそこに来ているのです。



椿

## 今月の表紙



冬の風物詩・<sup>はげ</sup>椿の実ちぎり。  
水俣は全国生産量の約40%を占め  
る椿の産地。細川藩の直轄地で  
あった小田代・侍地区には現在も  
15,000本もの椿の木が残っており、  
出荷された実は蝋燭や化粧品、力  
士の鬘付油などに加工されています。

### 人口の動き(12月末日現在)

		前月比・前年同月比
●人口	28,067人	(-20・-368)
男	13,051人	(-7・-136)
女	15,016人	(-13・-232)
●世帯数	12,297世帯	(-6・-15)



水俣市役所は環境管理の国際規格であるISO14001を自己宣言しています。  
市役所で使用する紙はリサイクルに努めるとともに、再生紙の使用を推進してい  
ます。「広報みなまた」に使用している紙もリサイクルできます。  
各家庭でのご協力をお願いします。



(36歳・宝川内)



木山 穂さん

- ①野球チーム優勝!
- ②山と海があって自然豊か
- ③12年前。真面目に生きてきたので遊びたい!

- ①体に気をつけて、元気に頑張る



- ②村丸ごと生活博物館大川地区に、全国からだけでなく外国からも、お客様に来て頂けること
- ③12年前。縫製の仕事を20年間していた頃。また職場の皆さんと楽しく仕事をしたい

大川カツ子さん (72歳・大川)

- ①フルマラソン完走に挑戦!
- ②風光明媚で自然に恵まれた小さなまち
- ③12年前。ゴルフ発祥の地イギリスでラウンド



(60歳・古城)

千場 彰さん

- ①魚釣りを極める
- ②エコなまち
- ③12年後。自分に会ってどんな仕事をしているのか聞きたい



丁 純太くん (12歳・丸島町)

- ①日々、笑顔で健康に過ごす。体調を整えてドイツ在住の孫やひ孫に会いに行くための健康づくりをする
- ②おいしい空気と水、心豊かな隣人と美しい海
- ③12年前。30年位前に、夫と日本各地を旅行。もう一度きたい



寺本美子さん (96歳・久木野)

- ①目標に向かってあきらめな、努力する1年に!
- ②人が優しい
- ③12年後。ソフトボールのピッチャーを楽しくしたり、子ども達の野球を応援していると思う



西村和子さん (大園町・48歳)

- ①手も動
- ②魚がおいしい
- ③12年後。行っから考え



池田春記さん (84歳・栄町)

(24歳・大園町)

坂本亜美さん

- ①毎日楽しく笑って過ごしたい
- ②海がきれいで魚がおいしい
- ③12年後。結婚してるかなあ? 旦那様と子どもを見てみたい

### 新春特別企画

# 年男年女大集合!

何事にも  
トライの年!



①今年の目標 ②水俣自慢を一言で ③1日だけタイムスリップできるとしたら12年前?それとも12年後?何をする?



# 市政 ニュース

## 市民の模範に

平成21年度水俣市表彰式

市政の発展に貢献した人などを表彰する平成21年度水俣市表彰式が11月26日市役所で行われ、今年は市政功労章に2個人、善行章に3個人1団体、功績章に3個人1団体が選ばれました。受章者は次のとおり(敬称略)。

【市政功労章】坂本至・田尻幸子

【善行章】井上弘美・永田静雄・湯の児ふれあい会・宮崎勇

【功績章】水俣市少林寺拳法協会・吉井貞夫・中元敏行・榮永健一



## 住民の健康が最優先

水俣風力発電事業について意見を聴く会

西日本プラント工業(株)(福岡市)が鬼岳稜線に建設を計画している風力発電事業について市は、12月21日もやい館で、住民の意見を聴く会を開催しました。

宮本市長は質問の中で「東伊豆町などを視察したが、低周波による健康被害の訴えが深刻だった。住民に健康被害の不安があったり、その可能性があるのなら建設は困難」と明言。ほかに鳥類への影響についてなどの質問が出されました。



## 給食でCO2削減

環境モデル都市市民講座

「学校給食から地産地消を考えよう!」をテーマに市は12月17、18日、給食センターで環境モデル都市市民講座を開催しました。

約40人の参加者は、調理現場の見学や施設に菜種油を提供している寄る会みなまたの取り組みについて理解を深めた後、給食を試食。婦人会の山本エイ子さん(大園町)は「徹底した施設管理やアレルギーを持つ子どもへの心遣いなどに感心しました」と話していました。





## レアメタル回収にご協力を

### 小型家電の回収専用ボックス設置

昨年12月1日から市は、国と連携して、携帯電話など使用済小型家電に含まれるレアメタル（希少金属）のリサイクルシステムのあり方を検討するため、使用済小型家電の回収モデル事業を実施しています。12月末までに約31ヶ所が回収できました。ボックスは2月28日まで、市役所や水光社など5カ所に設置していますので、引き続き回収にご協力ください（詳細は11月15日号⑤ページ参照）。



## ただいま仕事観察中

### しごと参観日

熊本県と水俣地域産業・雇用創出協議会（宮本勝彬会長）が12月5日、高校生の勤労観を育もうと「しごと参観日」を実施しました。水俣高校2年の小田森実さんは、水光社の食品課長の後を影のようについて歩き、仕事内容を観察する「ジョブシャドウ」を体験。課長の無駄のない動きに「視界が広く動作がすばやい。年季を感じる」と感心していました。25日は河村電器産業㈱でも行われました。



## 風につつてどこまでも

### 人権の花の種を飛ばそう

12月4日、人権学習のひとつとして湯出小学校の児童全員が、育てた花からとれた種を風船で大空に飛ばすイベントを行いました。八代人権擁護委員協議会が、草花を種から育てることで、子ども達に命の大切さを知って欲しいと昨年春に種を伝達。2年生の横濱みなみちゃんが「私達が育てた朝顔です。大切に育ててください」とメッセージを添えた風船は、青い空をどこまでも飛んでいきました。







むかし いま  
過去と現代をつなぐ道

第2回薩摩街道歴史ふれあいウォーク

11月29日、水俣・芦北地域と北薩地域でつくる実行委員会主催の「薩摩街道歴史ふれあいウォーク」があり、約550人が参加しました。

薩摩街道とは、肥後藩熊本城下の札の辻と薩摩藩鶴丸城下の西田橋とを結ぶ、かつての南九州陸上交通の大動脈のことです。豊臣秀吉や篤姫、西郷隆盛ら偉人も歩いた歴史ある道です。市内を通るのは小津奈木から袋の境橋までの約12キロ。

コースは芦北町、津奈木町、出水市米ノ津をスタートとする「佐敷太郎越え(約10キロ)」、「津奈木太郎越え(約12キロ)」、「歌坂越え(約12キロ)」、「県境越え(約14キロ)」の4コースで、参加者は暖かい日差しの下、佐敷

ま

わ

城跡や太鼓橋、関所跡、石畳など、それぞれのコースに今なお残る歴史の遺産について、案内人の説明を聞きながら元気づく歩いていました。

そしてゴールのエコパーク水俣では、太鼓の演奏や特産展が帰りをお待ちかね。参加者らは歩いてすかせたお腹を、両地域の特産品で満たしていました。



特産展では兜や甲冑の試着も。気分は戦国武将?



## ガッツポーズ誕生秘話

ガッツ石松トークショー

元プロボクサーでタレントのガッツ石松さんのトークショー(社)八代地方法人会主催)が11月25日もやい館であり、250人が参加しました。

ガッツさんは、貧しかった子ども時代のエピソードやプロボクサーを目指したきっかけなどを笑いを交えて紹介。リングネームの由来や昭和49年の世界チャンピオン剥奪時にとったポーズが「ガッツポーズ」として浸透したという秘話に、会場からは驚きの声が上がりました。



## ちよっぴり大人の味?

全国高校生料理コンクール

水俣高校2年の林弘基さんが全国高校生料理コンクール(全国高等学校家庭クラブ連盟主催)で連盟賞を受賞し、11月21日、東京都で行われた表彰式に出席しました。

約4千500点の応募の中から選ばれた林さんの作品は、水俣特産のサラたまにベーコンや香辛料などを使って大人っぽく仕上げた「サラダ玉ねぎのスパイシータルト」。「お菓子作りは趣味ですが、まさか選ばれるとは」と受賞に驚いていました。



## 春を待ちわびて

桜の木管理作業

満開の桜で観光客を迎えようと1年を通じて管理を行っている水俣桜守会(山崎博人会長)が、12月19日、水俣川河畔で作業を行いました。

山間部では積雪も見られたこの日、寒風吹きすさぶ中会員ら約15人が参加。鶴田橋から水俣大橋まで両岸の桜並木を点検しながら歩き、枯れた枝の剪定や薬剤塗布などの作業を行いました。桜はすっかり落葉し、いよいよ開花に向けての準備に入ったようです。



## 15年ぶりの全国大会

全国高等学校総合文化祭・大童球溪顕彰音楽祭

水俣高校音楽部が12月16日の第34回全国高等学校総合文化祭県代表選考会で金賞を受賞し、8月に宮崎市で行われる全国大会への出場を決めました。また、同部の津江愛子さん(2年)は11月14日の第63回大童球溪顕彰音楽祭個人コンクール(人吉市)で、最高賞の球溪賞・朝日賞を受賞しました。

水俣高校では現在、生徒の様々な活動を支援するプレミアムサポーターを募集中です。詳細は高校にお尋ねください。

津江愛子さん





# 窓口から お知らせです

## 選挙



2月7日(日)は  
水俣市長選挙の投票日です

投票日 2月7日(日)

投票時間 7時～20時(久木野ふるさとセンター・愛林館・大川公民館・越小場公民館は19時まで)

### ◆投票できる方

市長選挙の選挙人名簿に登録されるのは、次の要件を満たす方です。

①年齢要件 投票日に満20歳以上の方(平成22年2月8日までに生まれた方)

②住所要件 平成22年1月30日までに、水俣市の住民基本台帳に登録されてから引き続き市内に居住し、3カ月経過した方(平成21年10月30日までに転入届を提出した方)

※選挙人名簿に登録されていても、投票日までに市外に転出した方は、投票できません。

◆選挙人名簿の登録内容縦覧日時 1月31日(日) 8時30分～17時

場所 市役所秋葉4階多目的ホール

### ◆期日前投票

投票日に、次のような事由に該当する見込みの方は、期日前投票ができます。

①仕事や冠婚葬祭などの予定がある方

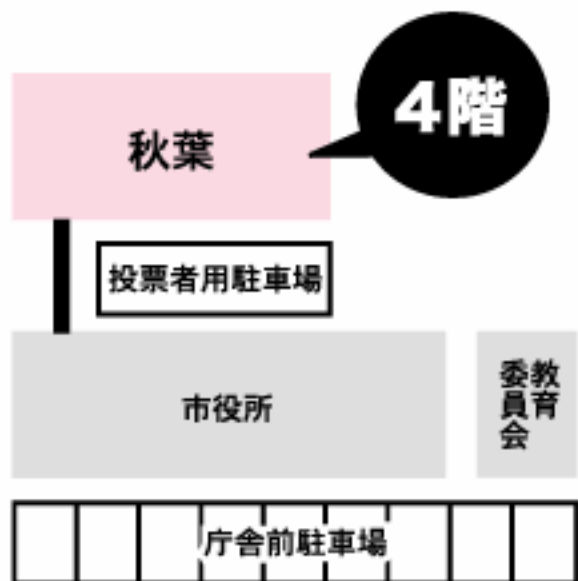
②レジャーや買い物などの私用で投票日に投票区内にいない方

③病気やケガ、妊娠などの理由で歩行が困難な方

期間 2月1日(月)～6日(土) 時間 8時30分～20時(土曜日も同じ)

場所 市役所秋葉4階多目的ホール

持参品 投票所入場整理券(届いている場合。なくても投票できます)



※エレベーターをご利用ください。車椅子も1階に用意していますので、ご利用ください。

### ◆不在者投票

■病院や施設での不在者投票 不在者投票ができる指定を受けた病院や施設に入院・入所の方は、その施設の管理者に申し出て不在者投票をすることが出来ます。

期間 2月1日(月)～6日(土) 《市内指定病院、指定施設》

▼総合医療センター▼みずほ病院▼恵愛園▼白梅荘▼白梅の里▼やすらぎ苑▼明水園

※市外の病院や施設でも、指定を受けていれば不在者投票をすることが出来ます。

■郵便などによる不在者投票 身体障がい者手帳か、戦傷病者手帳を持ち、両下肢や内臓機能などに一定以上の重度の障がいがある方、または、介護保険法上の要介護者で、要介護状態区分が要介護5の方は、自宅などで投票用紙に入して郵便などで返送することが出来ます。

また、郵便などによる不在者投票をすることが出来る選挙人で、上肢や視覚の障がいの程度が1級の方などは、あらかじめ選挙管理委員会の委員長に届け出た者に投票に関する記載をさせることが出来る

代理記載制度があります。郵便投票を行うには、前もって申請の必要があります。詳細は選挙管理委員会事務局までお問い合わせください。

■仕事や旅行で水俣を離れている方の不在者投票 水俣市の選挙管理委員会から投票用紙などを取り寄せて、滞在している市町村の選挙管理委員会へ投票することが出来ます。

投票用紙の請求方法についてはお問い合わせください。この投票は日数を要しますので、早めの手続きをお願いします(投票用紙の請求書は市ホームページから印刷できます)。

みんなの一票  
大切に





●投票用紙への記入のしかた  
**選挙当日** 記号式投票です。  
 投票したい候補者1人の氏名の上の欄に、○印をつけてください。  
**期日前投票・不在者投票** 投票用紙に候補者の氏名を記入してください。

●投票所入場整理券の郵送は2月1日から

ハガキ式の入場整理券が届いたら、投票の時間、場所などを確かめてください。

投票には、このハガキを持ってお出かけください。

入場整理券を失くした場合、届いていない場合でも、投票所で選挙人名簿と対照して本人確認を行い、入場整理券を再発行して投票することができます。

●開票は21時から、市立総合体育館で(開票結果は、市ホームページでもお知らせします)



問い合わせ 市選挙管理委員会  
 会 ☎ 61-11641

※投票所の地図、期日前投票や不在者投票については、市ホームページに掲載しています。  
<http://minamatacity.jp/>

## 各投票所一覧表

投票区	投票所	投票時間	区域
第1投票区	水俣第一中学校体育館	7時 ～ 20時	1区(天神原・牧ノ内・大戸口組除く)、7区
第2投票区	市公民館		2区、1区(天神原組)
第3投票区	水俣第二小学校体育館		19区
第4投票区	4区公民館		4区
第5投票区	市総合体育館		5区
第6投票区	尚和会館ホール		20区
第7投票区	21区公民館		21区
第8投票区	水俣高校第1体育館		6区
第9投票区	水東小学校体育館		8区(合畑組除く)
第10投票区	深川公民館		9区、8区(合畑組)
第11投票区	市東部センター(葛彩館)		10区(12組除く)、11区、13区(5・6組除く)、14区
第12投票区	石坂川集会所		12区、13区(5・6組)
第13投票区	湯出中学校技術室		15、16区(木臼野)
第14投票区	袋小ワークスペース		17区(湯堂組除く)
第15投票区	おれんじ館		18区、17区(湯堂組)
第16投票区	市保健センター(もやい館)		22区(湯の児組除く)、1区(牧ノ内・大戸口組)
第20投票区	長崎公民館		16区(木臼野除く)
第21投票区	市勤労青少年ホーム1階会議室		3区
第22投票区	湯の児公民館		22区(湯の児組)
第17投票区	久木野ふるさとセンター(愛林館)	7時 ～ 19時	23区、24区(中小場組除く)、26区(日当・日添組)、10区(12組)
第18投票区	大川公民館(旧大川分校)		25区、24区(中小場組)
第19投票区	越小場公民館(旧越小場分校)		26区(日当・日添組除く)



# 窓から お知らせです

## エコハウス

### 「21世紀環境共生型住宅」 エコハウスモデル事業

◆水俣版エコハウス  
建築が始まっています！

平成21年12月12日、エコハウス起工式が行われ、関係者が工事の安全を祈願しました。



その後、近所の子どもたちも参加して、昔ながらの「土突き（建築前に地面を突き固めること。地固め）」を体験しました。  
古くから伝わる作業歌に、皆で調子を合わせ、綱を引いたり戻したりして丸太で地面を突き固めました。

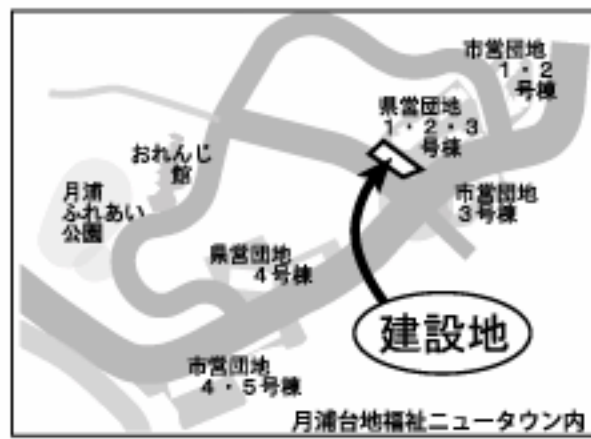


◆なぜ水俣にエコハウス？  
環境省エコハウスモデル事業

環境省エコハウスモデル事業は、環境省の「21世紀環境共生型住宅のモデル整備による建設促進事業」の略称です。

平成21年4月に、全国から20の自治体を選ばれました。環境省が補助金を出し、それぞれの地域の気候風土や特色をいかしたエコハウスを建て、普及に取り組むためです。

水俣市もその選定を受け「月浦台地福祉ニュータウン」内の一面に、木造2階建ての環境共生型モデル住宅を建設することになりました。



◆事業テーマと目的

この事業は、①「環境基本性能の確保」②「自然・再生可能エネルギー活用」③「エコライフスタイルと住まい方」の3つ

のテーマを基本にしています。

地域の気候風土や敷地の条件、住まい方に応じて自然エネルギーが最大限に活かされることと、身近で手に入る地域の材料を使うなど、環境に負担をかけない方法で建てることエコハウスの基本です。

地域に合ったエコハウスを多くの方が体験し、そこで得られたことを実践することにより、家庭部門からのCO2排出量の削減、省エネルギーの推進を目指します。

また、技術者・住まい手などに、快適なエコライフスタイルを普及させることもねらいの一つです。

◆基本設計・実施設計レビュー

設計者は「すまい塾古川設計室」古川保さんです。

先に行った3回の勉強会の参加者の中から、プロポーザル（企画・提案）方式で選ばれました。

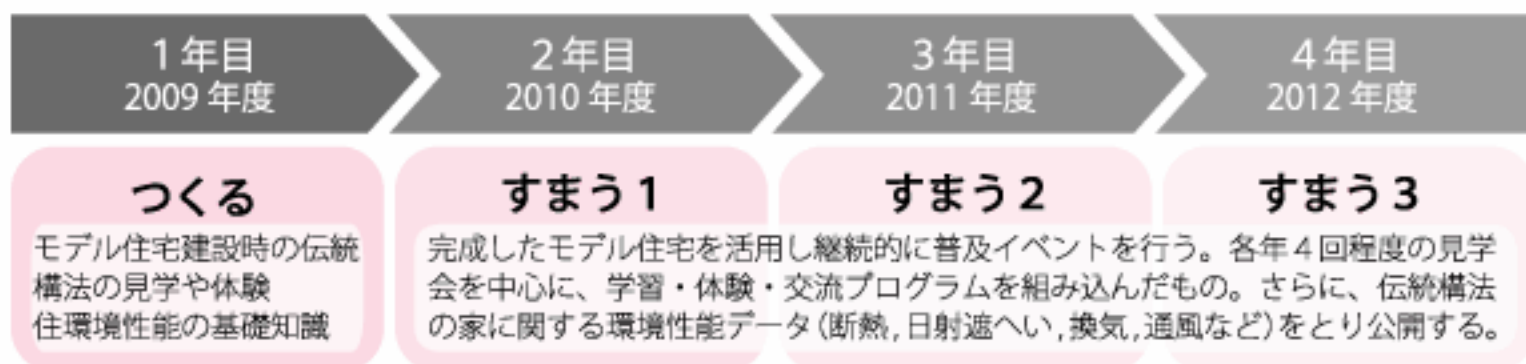
勉強会では、地元技術者が専門の講師から建物の環境性能を学び、設計の前段階から環境共生型住宅の技術習得に努めました。

さらに、基本設計と実施設計完了時に、推進地域協議会

を開催し、設計段階でのモデル住宅の環境性能の検討、材料や施工方法について打ち合わせました。

◆全体スケジュール

水俣のモデル事業活用の取り組みは、4カ年です。



環境省エコハウスモデル事業

検索

<http://www.env.go.jp/policy/ecohouse/index.html>



## ◆エコハウスと伝統構法の家

最近よく耳にするエコハウス。皆さんはどのようなイメージをお持ちですか？

おそらくほとんどの方は、最新の高効率家電や省エネシステムを採用した家が思い浮かんだのではないのでしょうか？

ところが、水俣で建築しているのは、いわゆる最新・流行のエコハウスではありません。地元の人材を使い、地元職人が作る「伝統構法の家」です。

## ◆「足るを知る 普通の家」？ 水俣版エコハウスモデル

新技术を使った新しい発想の家が良いのも事実です。

しかし、日本には昔からの知恵や伝統がたくさんあります。埋もれてしまった知恵の「再発掘」が、新たな「新しい発想」とも言えるのではないのでしょうか。水俣は全国的には温暖な気候で、高温多湿な地域です。都市型の閉じられた施設のような快適性は求めません。

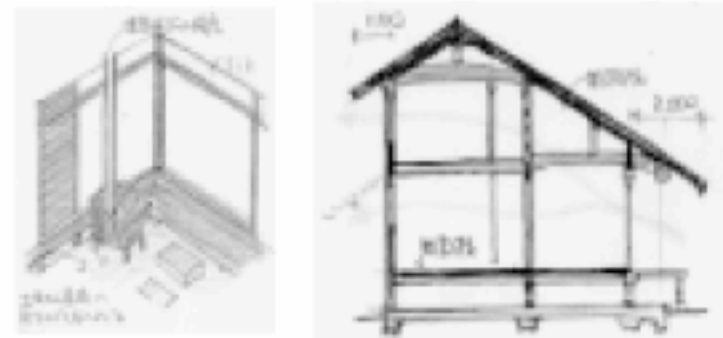
外部と遮断するのはなく、家の内部と外部の融合性を重視した間取りで、夏は暑くない程度、



冬は寒くない程度の「ほどほどの家」が水俣には似合います。

生活する時は、夏は杉板や土壁などで湿度調節・深い軒と風通しでエアコンなし、山の整備の手伝いをして冬は山で余っている間伐材などを薪ストーブで燃やして暖を取ります。

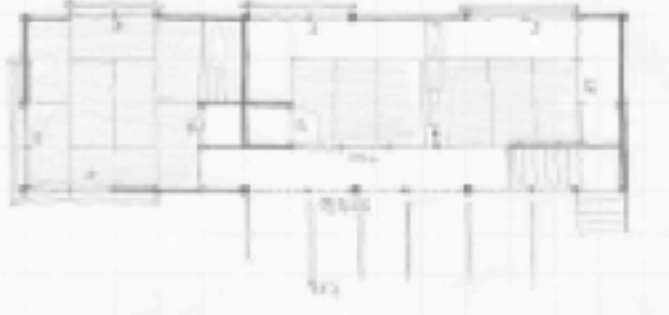
水俣は杉や檜などの木材の産地です。伝統構法で建築可能な建具職人・左官職人・大工職人もたくさんいます。地元の木・土・紙を使い、地元の職人が建築することで、地域の仕事を増やします。



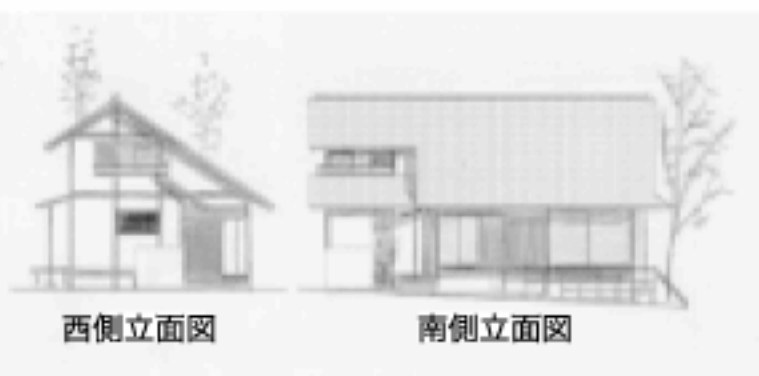
1階平面図



2階平面図



西側立面図



南側立面図

真壁・無垢の木・漆喰・白蟻点検などのメンテナンスをして長寿命化させるのが、日本流。その役目が終われば土に戻るか煙になる材料を使います。

「循環の視点」で、「ゴミになる前の段階から考え、自然に対して「何も足さない、何も引かない」の精神で、必要以上の性能は求めません。

水俣は「足るを知る普通の家」として、水俣モデル「伝統構法の家」をつくります。

この「伝統構法の家」の環境性能データが、これまでにない「エコハウス」の新たな一面を広げる可能性もあります。

水俣の取り組みは、エコハウスの新たなチャレンジでもあるのです。

工事期間 平成21年12月2日～平成22年3月末

**エコライフスタイルセミナー**  
「エコライフスタイルを学び、実践しましょう！」を開催!!

### ★環境学習会①

日時 1月27日(水) 13時30分～16時30分(開場13時)

場所 市役所秋葉3階会議室  
定員 先着100人(要電話申込)

内容 講演「自然のポテンシャルを活かす住まいの環境づくりからだ・建築・地球をつないで考える」

講師 宿谷昌則さん・東京都  
市大学環境情報学部教授

★環境学習会②  
期日 3月上旬(予定)

内容 講演「(仮題)エコな生活はお財布にやさしい」  
講師 篠節子さん・JIA(日本建築家協会)環境行動ラポ

※エコハウスや、セミナーの詳細・申込方法などは、市ホームページをご覧ください。  
※伝統構法を体験するプログラムも企画しています。随時お知らせしますので、ぜひ参加してみてください!

問い合わせ 水俣市エコハウス推進地域協議会事務局(都  
市政策課) ☎61-1621、  
FAX 63-5547



# 窓口から お知らせです

## 年金



**20歳を迎えた方は  
「国民年金」加入手続きを**

20歳から60歳未満の人は国民年金への加入が義務付けられています。本人が、必ず加入手続きを行ってください。

**加入手続** 年金事務所から送付される「国民年金の加入手続きについての案内」に同封の国民年金加入届に必要事項を記入し郵送するか、市役所の市民課年金医療保険係の窓口に来て届出を行ってください。

※加入手続きが遅れると、納付書が納期限までに届かず「納め忘れ」が発生する場合があります。

**免除等** 収入が少ない場合や離職中で保険料の納付が困難な場合は「保険料免除制度」、30歳未満の方には「若年者納付猶予制度」、学生で収入がない場合は「学生納付特例制度」があります。ご相談ください。

**問い合わせ** 八代年金事務所  
☎0965-3516143、水俣市・市民課年金医療保険係  
☎61-1622

**公的年金の源泉徴収票が  
交付されます(税の申告用)**

国民年金や厚生年金保険、共済組合などから支給される老齢年金など(老齢や退職を支給事由とする年金)は、所得税法上「雑所得」とみなされ、所得税の課税対象です。

公的年金などの支払者(日本年金機構・各共済組合)は、所得税が源泉徴収されたかどうかに関係なく、老齢年金などの年金受給者全員に「公的年金等の源泉徴収票」を作成し、1月末までに送付することとされています(障がい年金・遺族年金は課税対象外です)。源泉徴収票は送付しません。

日本年金機構では、国民年金、厚生年金保険の年金受給者に平成21年分(1月～12月)の源泉徴収票を1月末までに送付します。

**源泉徴収票の記載事項** その年の1年間に支払われた年金総額、社会保険料の金額、源泉徴収税額、控除内容など

**◆確定申告に源泉徴収票が必要の方**

①2つ以上の年金の支払者に扶養親族等申告書を提出している方、②年金以外に給与などの所得がある方、③公的

年金などの雑所得の合計額が各種所得控除の合計額を超える方など

**問い合わせ** 熊本年金事務センター ☎096-211-0763

## 税



**平成21年所得税確定申告  
2月16日(火)～3月15日(月)**

所得税は、納税者自身が所得金額や税額を正しく計算して納税する「申告納税制度」を採っています。申告と納税は、期限内に済ませてください。

申告期限間近になると、申告会場は大変混雑します。長時間お待たせする場合がありますので、早めの申告をお願いします。なお、確定申告書は郵送などでも提出できます。

※国税庁ホームページ(<http://www.nta.go.jp/>)の、「確定申告書等作成コーナー」では、簡単に申告書などが作成できます。ぜひご利用ください。

※詳しくは、八代税務署へお問い合わせください。

**問い合わせ** 八代税務署 ☎0965-3213141(自動音声案内)

**新水俣市史を値下げ!!**  
水俣市制施行60周年記念価格

上・下・民俗人物編(3巻セット)  
定価1万円 ↓ **6千円**  
上・下巻のみ  
定価6千円 ↓ **4千円**

民俗人物編のみ  
定価4千円 ↓ **3千円**  
遠方にも発送します!  
お問い合わせください。

水俣の歴史や、伝説、民話、水俣弁の会話集、地名と名木など



**民俗人物編から一部を紹介**

「ハゼの実ちぎり」と収益」

ハゼの実ちぎりは、12月の風のないう好天の日を選び、夫婦であるいは家族連れで弁当を持って出掛けるのが普通である。これは、いろいろなハゼちぎり道具を現地まで持って行くのに人手がいることと、好天を選んで短期日で済ませる必要があったからである。

また、鉤(かぎ)や足場木という簡単な道具をもって単身でハゼちぎりを専門にする人もいた。(中略)

ハゼの実ちぎりには、こうした道具を使うが、一日に男手一人でちぎる量は200斤前後と言われており、実のなり具合や枝張り次第であるが、ハゼの木は折れやすく危険であり、様には行かない。ちぎったハゼの実は「かます」や「ハゼ俄(どら)」に詰めてその日の内に我が家に持ち帰り、雨に濡らさないようにして保管した。

水俣のハゼの木の大半は、...

**続きは、新水俣市史で!!**  
**問い合わせ** 総務課広報情報係

☎61-1655



# 学校



## 中学校名(案)を選定しました

平成23年4月の中学校再編成へ向け、教育委員会では、中学校名(案)を選定しました。

## ◆選定した中学校名(案)(表1)

校舎名	校名(案)
水一中校舎	みなまただいいち 水俣第一中学校
水二中校舎	みなまただいに 水俣第二中学校
葛渡中校舎	りよくとう 緑東中学校
袋中校舎	ふくろ 袋中学校

## ◆校名(案)を選定した経緯

①各中学校再編成準備委員会で、校名に関する校区内アンケートなどを参考に協議しました。  
②その結果、表2の校名(案)が教育委員会に提案されました。  
③教育委員会では、提案された校名(案)の中から、市内各分野の代表者でつくる「水俣市小中学校再編成協議会」での検討結果も踏まえ、新しい校区の中学校名としてふさわしいものか、他校名とのバランス、地域性なども考慮し、表1の校名(案)を選定しました。

## ◆各再編成準備委員会から提案された校名(案)(表2)

校舎名	提案された校名(案)	各再編成準備委員会からの提案理由(要旨)
水一中校舎	みなまただいいち 水俣第一中学校	アンケート結果の傾向として、「水俣第一(みなまただいいち)中学校」が約6割を占めていることから「水俣第一中学校」を提案する。
※水俣第一、古城の2つの提案がありました	こじょう 古城中学校	アンケート結果の傾向として、「水俣第一中学校」以外の校名が、約3割あり、新しい校名を希望する声もあることから、その中でも、すべての地区から出ている意見である「古城(こじょう)中学校」を提案する。 -古城(こじょう)-「校舎の所在地名」
水二中校舎	みなまただいに 水俣第二中学校	アンケート結果の傾向として、「水俣第二(みなまただいに)中学校」が75%を占め、現水俣第一中学校区、現水俣第三中学校区共に約7割を占めていることから「水俣第二中学校」を提案する。
葛渡中校舎	くずわたり 葛渡中学校	アンケート結果の傾向として、「葛渡(くずわたり)中学校」が約4割を占めていることから「葛渡中学校」を提案する。
※葛渡、緑東の2つの提案がありました	りよくとう 緑東中学校	アンケート結果の傾向として、「葛渡中学校」以外の校名が、約6割あり、新しい校名を希望する声も大きく、その中でも「東(方角)」に関する校名が36%を占めており、東のつく校名の中から両校の特色をうたっている「緑東(りよくとう)中学校」を提案する。 -緑東(りよくとう)-「両校とも緑豊かな環境の中で勉学・運動に励んできた。今後ともこの共通する緑豊かな環境の中で勉学・運動に励んで欲しい。また、校区が水俣の東に位置している。」
袋中校舎	ふくろ 袋中学校	アンケート結果の傾向として、「袋(ふくろ)中学校」が98%を占めていることから「袋中学校」を提案する。

今後は、教育委員会が選定した表1の校名(案)を、市長が市議会に提案し、市議会の議決により最終的に決定されます。

各中学校再編成準備委員会では、引き続き制服などの検討を行っていく予定です。  
お問い合わせ 教育総務課  
61-116388

## 街並みづくり・住まいづくり

オランダのライデン市の、ある小学校の上級生のクラスでは、子供たちひとりひとりに、校内で2㎡ぐらいの花壇程度の土地を与えて、花や畑として使わせて、広い意味での教育の一環として利用させている。

訪れた学校では、子供たちが競うように、また、学校の先生や地域の大人たちに教わりながら、農業を、また、自然を学ぶという。先生とのコミュニケーションも広がる。土(つち)づくりから、いろいろな花や作物への興味が湧き、こういった子供たちの情操教育によって、自然に目を向けるようになり、また、美しい町への心配りが芽生える。街づくりも観光地づくりも同じ。来て欲しい街が、行きたくなる街かで、結果は大いに違ってくる。私たちは、日の出ホームは、住みたくなる住まいづくりを目指す会社です。

## ◆桜ヶ丘 建売住宅のご案内◆

ちどり保育園近く  
敷地面積：165.15㎡  
建物面積：110.96㎡  
4LDKタイプ  
1,850万円(税込)  
月払い：40,500円  
(頭金：200万)  
※+α:5万 35年払い)



あなたの家を  
しっかりつくり  
ます。

日の出建材・ホーム  
水俣市西町2丁目3-22 63-4551



# 窓 口 から お知らせです

## 福祉



高齢者、障がい者、母子・父子世帯住宅の修繕を助成します

**目的** ①要援護者の安全安心な生活の確保、②市内零細事業者の緊急経済対策

**対象** 市内在住の要援護者（高齢者、障がい者手帳所持者、母子・父子世帯）で、住民税非課税か所得割非課税世帯の方

**助成金額** 住宅などの修繕などに必要な経費の10分の7（助成上限額5万円）

**申込期間** 1月25日（月）～2月26日（金）

※修繕の対象範囲や申請方法、内容などの詳細は、左記までお問い合わせください。

**申請・問い合わせ**

**高齢の方** 健康高齢課（もやい館内）☎63-3051

**障がいのある方** 福祉課障がい者支援係（市役所1階）☎61-1650

**母子・父子世帯の方** 福祉課子育て支援係（市役所1階）☎61-1660

## ごみ



一般家庭ごみ持ち込みの臨時受け入れは1月24日（日）

日頃、地域のステーションに出せない方のために、一般家庭ごみを臨時にクリーンセンターで受け入れます。

**日時** 1月24日（日） 9時～11時

**受け入れごみの種別**

種別	受入
資源ごみ	○
粗大ごみ	○
可燃ごみ	×
生ごみ	×

※一般家庭系のごみが対象で、事業所から出るごみの受け入れはしません。

※今後の休日受け入れは3月28日（日）に実施します。

**◆燃やすごみ収集について**

草木類の排出量調査が昨年12月で終了しました。

1月からは、①生ごみ、②燃やすごみ（草木類含む）の順番で、通常どおり収集しています。

**問い合わせ** 環境クリーンセンター ☎62-4101

国際交流員  
サリー・チャンの

# 和 wa

-vol.16-



明けましておめでとございませう。私は、昨年の4月から葛渡小学校で週1日英語の指導助手として、カナダにいた頃の学生生活を思い出しました。

私は中2までは台湾にいました。アジアの国は子どもに對して英才教育をすることに熱心なようでした。たくさん勉強をしなければ、しかし、カナダに行ったら、全然違いました。

私は9年生（中3）からカナダの中学校に入りまし。カナダの中学校は高校は1貫校で、勉強はしなくはなりました。全然な1年目は授業で習った量が少なくて、暇過ぎて、何週間も先週の宿題までやっていました。何週間も先週の宿題までやっていました。何週間も先週の宿題までやっていました。

他の時間は終わってしまいましたが、DVDを見ていました。結局、高校卒業まで1日の勉強時間は平均1時間半ぐらいでした。試験がある時は2、3時間ぐらいです。外の時間は外国人の子供達とバスケットとかホッケーなどはかスポーツをします。

外国では、勉強したい子は自分で勉強します。勉強したい子は自分で勉強します。勉強したい子は自分で勉強します。

私も勉強したいです。だから全然わからないです。勉強したいです。だから全然わからないです。勉強したいです。だから全然わからないです。

追伸 私は1月27日、日曜日に旅行で海外から帰りました。旅行で海外から帰りました。旅行で海外から帰りました。

参加したい方は、15日までに申し込みをお願いします。参加したい方は、15日までに申し込みをお願いします。参加したい方は、15日までに申し込みをお願いします。

お問い合わせは、15日までにお願いします。お問い合わせは、15日までにお願いします。お問い合わせは、15日までにお願いします。

お問い合わせは、15日までにお願いします。お問い合わせは、15日までにお願いします。お問い合わせは、15日までにお願いします。



### 森は巨大なCO2吸収装置！

水俣を訪れる人たちにとって、水俣市は「海の町」というイメージが強いようですが、実は、市内の面積のうち75%は森林が占めています。

森林には様々な機能があります。例えば、雨水を地中に蓄え、ゆっくりと水を流す機能や、木々がしっかりと根を張り、土砂災害を防止する機能など。

そんな森林の機能のひとつに、大気中の二酸化炭素(CO2)を吸収することがあります。そのため、森林の手入れをするには、地球温暖化防止のための有力な方法とされています。

今回は、この森林のCO2吸収能力に注目したおもしろい取り組み「はちよんプロジェクト」を紹介したいと思います。

～暮らしに役立つエコ情報満載～  
**みんなでつくる！  
 環境モデル都市**



問い合わせ 環境モデル都市  
 推進課 ☎61-1647

「はちよん」とは、日本ではいちばん森が多い高知県の森林面積(84%)のこと。高知県では長い間、森しかないから貧乏なんだという考えがありました。時代は価値観は変わります。森を「CO2を吸収する巨大な装置」と考え、高知県は県土の84%も使ってCO2対策を行っている時代の最先端であるといえます。

いままでマイナスにとらえられていた森林に新たな価値を見出し、「はちよん」とブランド化することで、環境にやさしい産業や観光に結び付けていこうという取り組みです。具体的には、「はちよん」ロゴマークを使用し、県産の間伐材を「はちよん材」として、就学前の子どもが父親と机を製作できる「はちよんデスクキット」や地元産材を利用した「はちよんの家」を販売したりしています。

実は、自然のいるんなどころに新しい環境ビジネスの可能性も眠っているのかもしれない。



# ミミヨリ!!

※ミミヨリ!!は環境と健康に関する様々な情報を提供するコーナーです。



厚労省の「認知症を知り地域をつくる10カ年」構想に基づく「認知症地域支援体制構築等推進事業」が始まりました。

Q どんな事業ですか？

A 地域の人が認知症を理解し支援して頂くことで認知症になっても安心して暮らせる地域にしようとする事業で2カ年かけて行われます。

Q 認知症ってなんですか？

A 老化すると脳の神経細胞の減少で、モノ忘れがでてきますが同じモノ忘れでも病気ににより細胞の減少が早く、そのために生活に支障のする病気を認知症と呼びます(病名ではありません)。

Q なぜ認知症がクローズアップされているのですか？

A 認知症の人は平成18年201万人で平成28年には278万人になると推計されています。85才以上では3人4人に1人の発症といわれています。長寿社会では増える一方です(水俣市ではモノ忘れで生活に支障のある方が少なくとも千人ほどおられます)。人ごとではありません。

もうひとつは、記憶が途切れ判断ができないことや自分の意見が言えないなど暮らしへの支障が多くあります。しかし誤解や偏見で病気が見過ごされたり生活の支援もされないまま強い不安感から普通の生活ができなくなる人が増え社会的問題になっているからです。

Q なぜ早期発見早期治療が大事なのですか？

A 認知症の原因になる病気にはアルツハイマーなど治らないものもありますが進行を遅らせる薬(アリセプト)があります。症状の軽い初期に見つけ進行を遅らせれば安心して長く暮らせます。

Q なぜ地域で支えることが大事なのですか？

A 軽度や中度の認知症の人が住み

慣れたところで今までどおり安心して暮らすには、地域の人のやさしい対応の支えなしでは生活できないからです。

Q 事業の内容は？

A 認知症を理解して頂くための研修を随時実施します。(目標3千人)

- ① 支援を求めやすいように支援の地域資源が一目でわかる「地域資源マップ」をつくり提供します。
- ② 早期発見・治療の体制整備でモノ忘れ相談や医療系研修を実施します。
- ③ 尊厳ある暮らしを守るため、後見人制度の講習や介護のスキルアップ研修など専門的なケアを充実します。
- ④ 支援が連携して行えるように地域資源をネットワーク化します。

Q 地域住民としてどんなことをすれば良いのですか？

A 認知症を理解し関心をもって頂くために認知症サポーター研修の受講をお願いします。そして認知症の人と家族の暮らしのサポーターになって頂きたく思っています。

研修は地域や職場等色々な集いで開催します。研修開催の要望があればいつでもご連絡ください。

問い合わせ 市地域包括支援センター(市社会福祉協議会内) ☎6213030





# 暮らしの 情報



- ◎税務課  
市民税係 ☎61-1610  
収納対策室 ☎61-1630  
固定資産税係 ☎61-1620
- ◎市民課  
戸籍住民係 ☎61-1611  
年金医療保険係 ☎61-1633
- ◎福祉課  
総務係 ☎61-1640  
障がい者支援係 ☎61-1650  
子育て支援係 ☎61-1660  
生活支援係 ☎61-1670
- ◎環境対策課  
環境衛生係 ☎61-1613  
環境クリーンセンター ☎62-4101
- ◎環境モデル都市推進課 ☎61-1647
- ◎健康高齢課 ☎63-3202
- ◎都市政策課建築住宅係 ☎61-1621
- ◎土木課道路維持係 ☎61-1625
- ◎下水道課 ☎61-1627
- ◎水道局 ☎63-2604
- ◎教育総務課 ☎61-1637

※その他の窓口は ☎63-1111 へお尋ねください。



## 環境マイスター募集

市では、環境に配慮したものづくりを行う職人を「環境マイスター」として認定し、支援しています。

市内在住で、環境に配慮したものづくりを5年以上行っている方の応募をお待ちしています。自薦・他薦は問いません。

**認定対象** 無農薬の農産物生産、無添加の加工品生産、自然素材で安心安全な

ものづくりなど(現在26人)支援方法 市ホームページや広報みなまたなどで、認定者の商品や活動をお知らせしています。

問い合わせ 環境対策課 ☎61-1612、FAX:63-9044

## パパとママのためのマタニティ教室(両親学級)参加者募集

これから出産を迎える夫婦を対象に2回シリーズで実施しています。1回目の2月6日(土)の実施予定分を2月13日(土)に変更します。

**日時** 1回目:2月13日(土)、2回目:2月20日(土)、13時~16時

**場所** 市保健センター和室

**内容** 1回目:妊娠・出産の経過、パパの妊婦体験/2回目:沐浴実習、先輩パパママとの交流会など

**申込・問い合わせ** 市保健センター(健康高齢課) ☎62-3028

## 「エコパークカップグラウンド・ゴルフ大会」参加者募集

**日時** 1月23日(土) 9時~(受付8時~) 小雨決行(雨天時、24日(日)に順延)

**場所** エコパーク水俣グラウンドゴルフ場

**参加料** 1人500円(保険含)

**競技方法** 個人戦 2ラ

ウインド・ストロークマッチ

**締切日** 1月18日(月)

**申込・問い合わせ** エコパーク水俣管理事務所 ☎62-7501

## 県有地(旧水俣警察署・建物付き)を売却します

旧水俣警察署売却に伴い、入札参加者を募集します。

**入札日時** 2月18日(木) 13時30分

**場所** 水俣市役所秋葉3階会議室A

**参加申込締切日** 2月12日(金)17時必着

**現地建物開放日時** 1月26日(火) 13時~15時

## ◆売却物件(建物付)

所在地	水俣市天神町2丁目42番2、46番2
地目	宅地
面積	1847.97㎡
売却方法	一般競争入札
最低売却価格	30,715,000円

※物件情報や、入札への参加方法は、県ホームページ(<http://www.pref.kumamoto.jp/kenyuti/>)と見ることが出来ます。詳細は、お問い合わせください。

**問い合わせ** 県管財課 ☎096-333-2122



**平成22年度 保育所・学童クラブ児童を募集中!**

**保育所・対象**

小学校就学前の0〜5歳児の保育を、仕事や出産、病気などの理由により、できず人がいない世帯

**学童クラブ・対象**

水一小、水二小、袋小に通う、概ね1〜3年生で、保護者が仕事などで昼間家庭にいない児童

締切日 1月29日(金)

※詳細は、広報みなまた12月15日号③ページをご覧ください。

申込・問い合わせ 福祉課 子育て支援係 ☎61-1660

**フラワースタンプで 福岡三社参拝へ行こう**

期日 2月7日(日)

場所 太宰府・宗像大社・宮地嶽神社

参加資格 フラワースタンプ6冊と3千500円(すべて現金の場合、1万2千円)

内容 福岡三社参拝と、豪華お食事・温泉付き

定員 先着40人(定員になりしだい締め切ります)

申込・問い合わせ みなまたフラワースタンプ事業部 ☎63-2788



**地域公開セミナー**

少子高齢化

社会の今こそ、社会の宝である子どもの福祉について、一緒に考えてみませんか。



日時 1月30日(土) 14時〜16時

場所 きずなの里(芦北町湯浦)

内容 ①基調報告、②講演 講師 ①八代児童相談所、②庄野和枝さん(光明童園主任保育士)

申込・問い合わせ 熊本県社会福祉士会第10ブロック・秋山(市社会福祉協議会) ☎63-2047、FAX: 63-3507、メール akiyama@minamata-shakyo.jp

**第8回「高齢者教室」**

高齢者が対象ですが、一般の方も参加できます。ぜひお越しください。

日時 1月28日(木) 10時〜11時30分

場所 市公民館2階ホール

演題 「おかげさまで」

講師 徳尾眞徹さん(光勝寺住職)

参加料 無料

問い合わせ 市公民館 ☎63-8402

高齢者の心の健康づくり モデル事業 市民公開講座

心の健康づくりモデル事業の取り組みとして、閉じこもり予防・抑うつ予防・自殺予防についての普及と啓発を行うため、市民公開講座を開催します。

今年、高齢者に加え、団塊の世代の方も対象にして「うつ」について分かりやすくお話しします。

日時 1月27日(水) 14時〜16時

場所 もやい館3階ホール

内容 講演「中高年期のうつ病と自殺予防について」

水俣病院・浮池正春院長

入場料 無料

問い合わせ 市立総合医療センター ☎63-2101 (総務課・内線581)

**水俣市精神障がい者家族会「料理教室」&「交流会」**

水俣市精神障がい者家族会では、当事者とその家族、精神保健福祉ボランティアが集まり、毎回楽しく活動しています。

2月は、料理教室を開催します。地域で生活している精神障がい者やその家族は、ぜひご参加ください。

日時 2月2日(火) 10時〜(日程を変更しました)

場所 もやい館3階調理室

内容 料理教室・交流会

締切日 1月26日(火)

申込・問い合わせ 市保健センター(健康高齢課) ☎62-3028

**広報みなまた2月1日号**

選挙公報の関係で、配布が遅れる場合があります。ご迷惑をおかけします。

**～教育講演会のご案内～**

フジテレビ系列番組『エチカの鏡』で話題のヨコミネ式教育の横峯吉文氏による講演会を行います。

日時:平成22年2月6日(土) 14時00分より  
場所:水俣市公民館大ホール 入場無料  
テーマ:「どの子どもでもできる」 講師:横峯吉文氏

問い合わせ:西方寺保育園 ☎67-1111・西方寺古城保育園 ☎63-1828  
主催:西方寺福祉会 後援:水俣市



**「だめな子なんて いないんです!!!」**

【有料広告】



## 水俣病資料館 「企画展」&「記念講演会」

◆企画展「胎児性の水俣病患者たちが気がかり」  
告一子宮は最初の環境である  
期間 5月30日(日)

場所 水俣病資料館

※写真家・塩田武史さんらが  
写した胎児性患者の写真  
展も同時開催しています。

### ◆記念講演会

日時 1月30日(土) 14時  
～15時30分

場所 水俣病資料館

講師 原田正純さん、ほか  
参加料 無料

問い合わせ 水俣病資料館  
☎62-2621

## ハンドボール教室に参加しませんか

水俣市ハンドボール協会  
では、熊本県体育協会の助  
成を受けてハンドボール教  
室を開催します。

興味がある方、見学した  
い方は、ぜひ足を運んでみ  
てください。

日時 1月16日(土) 10時～

場所 市立総合体育館

対象 市内の小・中・高生

※運動可能な服装で体育館  
シューズを持参してください。  
問い合わせ 市ハンドポー  
ル協会理事長・溝口☎090-  
8832-7973

## 女性弁護士による

## DV・セクハラ問題等 無料相談会

市では女性弁護士による  
DV・セクハラ問題などの  
相談会を開催しています。

相談を希望する方は、事  
前に福祉課の婦人相談員に  
連絡し、内容についてご相  
談ください。

相談日時 1月20日(水)

13時30分～16時30分(1人  
あたり約30分)

予約・問い合わせ 福祉課

婦人相談員☎63-2738  
(木曜日を除く)

## 国立水俣病総合研究センター主催 「NIMDフォーラム2010」

国水研(NIMD)では、  
毎年、国内外の専門家を招  
いて、水銀研究のフォーラム  
を開催しています。

今回のテーマは「水環境  
中における水銀の循環とそ

の化学変化」です。

水銀は、石炭を燃やす人  
為的活動や火山の自然活  
動などから環境中に排出さ  
れ、自然界(大気、水系、土  
壤)を循環しています。

その水銀が、どこで、どの  
ような条件下で、どういつ  
たメカニズムを経て、人体に  
有害なメチル水銀へと変わ  
るのか、ケーススタディを交  
えながら議論を展開してい  
きます。

本フォーラムは、英語が  
公式言語ですが、同時通訳  
により、日本語による対応  
も可能です。日本語で参加  
できますので、どうぞご来  
場ください。

※詳細は、ホームページ  
(<http://www.nimd.go.jp>  
)をご覧ください。

日時 2月4日(木) 9時  
30分～16時(受付9時～)

2月5日(金) 9時～13時  
(受付8時30分～)

場所 水俣病情報センター  
(水俣病資料館隣接)

※入場は無料ですが、事前  
申し込みが必要です。

申込・問い合わせ 水俣病  
情報センター☎69-2400

## 伝言板

## 「七浦からの贈りもの」 水俣・若北写真集発行

水俣・若北の恵まれた自  
然風景をテーマにした写真  
集を発行しました。

管内のアマチュア写真家  
7人が、身近な風景を絶妙な  
タイミングで撮影しています。

写真集は  
A B版(210ミ  
×257ミ)オー  
ルカラー80  
頁で、価格が  
千300円と手  
頃です。

発行に伴い「写真展」も開  
催します。こちらにも、ぜひ見  
に来てください。

日時 1月20日(水)～24日(日)  
9時～18時(最終日17時まで)

場所 もやい館2階ギャラ  
リー

問い合わせ 中村末作☎

63-1881、洲上武☎

63-0557、山本達雄☎

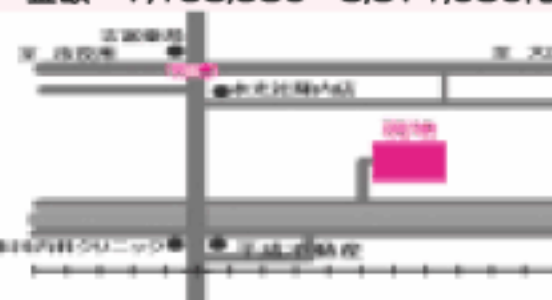
63-6143、荒木公子☎  
62-0551



## 新規分譲地 古城丁目(水光社陣内店そば) 予約受付中!! 残り6区画!!



面積 50.06坪～60.66坪  
金額 7,158,580～8,371,080円



- 道路位置指定予定
- 造成総面積/2172.17㎡(657.08坪)
- 工事完了年月/平成22年2月
- 所在/水俣市古城2丁目
- 地目/田 ●現況/田
- 取引態様/売主
- 用途地域/第1種中高層
- 建ぺい率/60 ●容積率/200
- 市水道 ●公共下水完備
- 道路/公道5m幅員
- 交通/水光社陣内店前/バス停230m

(有)平成不動産  
水俣市南福寺4-2  
TEL.63-2915

古城1丁目(看護学校跡)  
も分譲中!!

【有料広告】



# 第3回もやい音楽祭

水俣病や障がいを負った人の想いを  
メロディーにのせて…

水俣市文化会館

《入場無料》



環境省・熊本県補助事業

オープニングゲスト  
秀岳館高校・雅太鼓  
司会  
木村和也 (RKKアナウンサー)

2010年1月24日(日) 開場 11:30  
開演 13:00

主催／水俣市・財団法人水俣市振興公社・もやい音楽祭実行委員会

お問合せ／もやい音楽祭実行委員会事務局 ☎ もやい館 (0966) 62-3120 おれんじ館 (0966) 62-2111



# 虫の本

今月のおすすめ It's Nicell

◆一般書

学校の悲しみ



学校の悲しみ  
ダニエル・ペナック

ぼくはどうやって劣等生状態から脱出したのか？苦痛の記憶を基調に、かつての自分の分身ともいえる生徒たちを教えた教師時代の経歴を織り交ぜ、現代の教育制度や消費社会の歪みにまで斬り込む、自伝的・後語的エッセイ。

- ◇わたしの結婚日記（瀬戸内寂聴）
- ◇家事の花道-きれいに暮らす12ヶ月-（近藤典子）
- ◇殴る女（萩野アンナ）
- ◇犬はいつも足元において（大森兄弟）
- ◇オバマ -希望への道-（ニューヨーク・タイムズ）

◆児童書

ちか100かいだてのいえ  
いらい としお

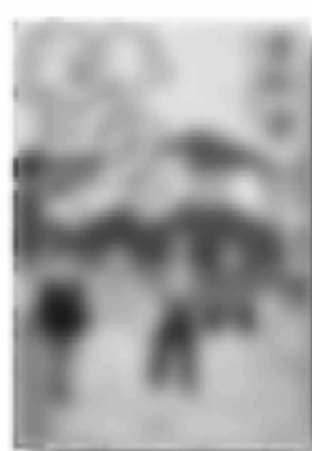


地下100階でパーティがあるから遊びにこない？クウちゃんは、誰かから誘われ、思い切って行ってみることに。地下100階までたどりつけるかな？「100かいだてのいえ」シリーズ第2弾。

- ◇すみ鬼にげた（岩城範枝）
- ◇サラちゃんとおおきなあかいバス（アンナ・ウォーカー）
- ◇もっとひつじばん（あきやまただし）
- ◇ちびフクロウのぼうけん（ピルッコ・リーサ・スロイェギン）
- ◇チンパンジーはいつか人間になるの？  
-驚き動物進化学-（熊谷さとし）

図書館職員のおすすめ

定年ゴジラ 重松 清



サラリーマンで定年を迎え、かつて25年前に住居を構えたくぬぎ台ニュータウンで新しい人生を踏み出した山崎さん。同じように定年後ここに住む4人の友達を作る。そのいろいろな試練、経歴を通し、夫婦や家族のことを考えさせられる内容です。

◎水俣市立図書館◎  
水俣市浜町2-10-26 ☎63-8401  
開館時間/火曜日～金曜日 9時～19時  
土曜日・日曜日 9時～17時  
休館日/月曜日・第4水曜日・年末年始  
(月曜日が祝日のときは火曜日)  
1月の休館日 16・18・25・28

★目指せ！日本一の読書のまちづくり★

「湯の鶴温泉保健センター  
ほたるの湯」改修ほたる完了

湯の鶴温泉保健センターほたるの湯の内装工事がほぼ終了し、利用できるようになりました。

工事期間中はご迷惑をおかけしました。

フロアや休憩室などが新しくなりましたので、ぜひお越しください。



営業時間 10時～20時(月曜日定休)  
問い合わせ 湯の鶴温泉保健センターほたるの湯 ☎68-0811

統計調査にご協力を！  
2010農林業センサス

平成22年2月1日現在で、全国一斉に「農林業の国勢調査」といわれる「2010年世界農林業センサス」を実施します。この調査は、

今後の農林業の政策に役立てるために5年ごとに実施するとても大切な調査です。

1月下旬から調査員が農林業を営む皆さんのところを訪問し、調査票に農林業の経営状況などの記入をお願いいたします。皆さんのご協力をお願いします。

問い合わせ 企画課元気づくり推進室 ☎61-1606

「税についての作文」  
表彰作品が決定

★全国納税貯蓄組合連合会優秀賞 / 「福祉国家を目指して」これからの日本を考える / 水俣第二中学校 3年森枝博充さん

★八代小売酒販組合理事長賞 / 「税の大切さ」葛渡中学校2年山下和さん

★八代間税会会長賞 / 「税金と教育」久木野中学校2年長峰亮さん

★租税教育推進校八代税務署署長感謝状 / 葛渡中学校

問い合わせ 教育総務課 ☎61-1636

「スポーツみなまた」お詫び

12月1日号「ページ」スポーツみなまたに掲載の、第13回越小場いきいき田々祭の記事に誤りがありました。お詫びして訂正します。越小場地域の方には、大変ご迷惑をおかけしました。

編集委員 / 水俣市体育指導委員 協議会広報部

▼ページ1段目29行目  
◎ 今年も雨で田んぼが使えず、越小場分校跡地で実施。

◎ 今回は、田んぼから越小場分校跡地を活用することとなり、分校で実施。

▼ページ1段目33行目  
◎ 校区民箱ってステックと包丁(食事会用)持参で参加しました。

お詫びと訂正

12月15日号「ページ」蘇峰筆塚顕彰書道展の結果に掲載誤りがありました。お詫びして訂正します。

▼ページ4段目18行目  
◎ 木場俊太郎(水一小6年)

◎ 小場俊太郎(水一小6年)

「夜読会」へのお誘い

昼間より静かですっきりとした時間の中で読書が楽しめます。本もゆつくりと選べます。家族や友達、もちろん一人でもOK！  
読書好きな人、お待ちしています！  
日時 1月23日(土) 19時30分～21時



## ご冥福をお祈りします (12月受付分・敬称略)

アカサキ	イサム		
赤崎	勇	(70歳)	南福寺
イワモト	ミツオ		
岩本	三男	(88歳)	湯出
エグチ			
江口	トワ	(88歳)	薄原
オガタ	ツギオ		
緒方	二夫	(85歳)	長野
オキズミ	スミコ		
沖住	住子	(75歳)	古賀町
オノウエ	タミコ		
尾上	久美子	(61歳)	大迫
カワサキ	サダコ		
川崎	貞子	(76歳)	平町
クワタ	ヨシオ		
桑田	芳男	(86歳)	南福寺
サムカワ			
寒川	イツ子	(82歳)	牧ノ内
シモコシ	ナルオ		
下吉	輝雄	(69歳)	袋
タカシマ			
高島	シヅ子	(91歳)	袋
ツジ			
辻	スヤ子	(79歳)	江南町
ナラトコ	ミツオ		
寺床	光男	(84歳)	大川
ノナカ	ヒスミ		
野中	美澄	(85歳)	湯出
ハタベ			
畑邊	ユキ子	(86歳)	桜ヶ丘
フクダ			
福田	タエ子	(79歳)	大園町
フクヤマ	ヤスシ		
福山	恭史	(68歳)	丸島町
マエダ	ヨシコ		
前田	芳子	(78歳)	栄町
マツモト	タメツ		
松本	保	(79歳)	白浜町
モリ	キイチロウ		
森	喜一郎	(86歳)	白浜町
ヤマウチ	サトシ		
山内	諭	(88歳)	桜ヶ丘
ヤマシタ	マサタカ		
山下	正高	(80歳)	陣内
ヤマシタ	シノブ		
山下	實	(87歳)	市渡瀬
ヤマダ	ヨシノリ		
山田	慶則	(68歳)	月浦
ヤマモト			
山本	フミ子	(89歳)	袋
ヨシガイ			
吉海	トミ子	(76歳)	湯出
ヨシガイ	シノブ		
吉海	稔	(80歳)	深川
ヨシガイ			
吉海	ヤノ	(98歳)	湯出

ありむら こうだい  
有村 昂大くん(月浦)

いけだ よしひみ  
池田 義史くん(古城)

いずみ ちひろ  
和泉 千尋ちゃん(白浜町)

いわはら りあ  
岩原 莉愛ちゃん(月浦)

いしご  
オウエン ジョニーくん護くん  
(市渡瀬)

かみざき ゆうた ひらの きこ  
神崎 優太くん(桜ヶ丘) 平野 妃子ちゃん(陣内)

しおひら しょうろ ふうち ひん  
塩平 ころろちゃん(明神町) 深内 凜ちゃん(浜町)

たにがわ まさむね よしがい みずき  
谷川 雅宗くん(丸島町) 吉海 瑞希ちゃん(長野)



お誕生  
おめでとー!  
(12月受付分)



### 善意の「ころろ」 敬称略

◆水俣市へ  
水俣市地域婦人会連絡協議会  
◆水俣市社会福祉協議会へ  
荒木由紀子(古城)、濱田亮(津奈木町)、加茂ヨシエ(古城)、山内サトヲ(桜ヶ丘)、前田正人(栄町)、江口輝夫(薄原)、福田齊(大園町)、江口輝彰(丸島町)  
◆特別養護老人ホーム白梅荘へ  
和田古信(浜)、山口義雄・もえ子、水俣市民吹奏楽団、みずすず会、合唱団みなまた  
◆児童養護施設光明学園へ  
川野学(古賀町)、吉末宗洋(江南町)、水俣市地域婦人会連絡協議会、全国シヤンメリー協同組合(東京都)、熊本県遊技業協同組合(熊本市)、豊田かず子(桜井町)、いけだ心善社(大黒町)、柳フジバネビ(熊本市)  
◆児童養護施設湯出光明学園へ  
熊本県遊技業協同組合(熊本市)、水俣市地域婦人会連絡協議会、千足三津子(川崎町)、大塚頼昭(浜町)、プレナス(福岡市)、柳フジバネビ(熊本市)、日本鏡餅組合(新潟市)、ポーマン・ナタン(熊本市)、柳ドール福岡営業所(福岡市)、前川家具店(桜井町)、宮本真市(塩浜町)、興南電気(浜松町)、田中博治(丸島町)、川野学(古賀町)、むつころろう会(湯出)、水俣市農業委員会、美・ウイング(桜井町)、匿名希望



#### 対立は悪くない



対立の場面で、自分が「あがる」のか「さがる」のか、考えながら挑んだことありますか？勝ち負けではありません、人格のことです。当然「あがる」ことを望むでしょうが、意に反して「さげて」ないですか？意見の相違でコンコンと理を説いて相手を説得…のつもりが怒まれて、結果は自分が惨めになったり。ライバルと切磋琢磨して上へと頑張ったのに、何故か後れをとっていたり。何故そうなるのでしょうか？それは、自分に執着しすぎて、あまりにも主観的になってしまっただけ。どんなに熱くなくても、その対立を自分がどのように扱おうとしているかを、客観

的に見つめないと、「さがる」そうです。どうしても自覚できないなら、対立で孤立しないために、周りに居る、あなたを諭す人、気遣う人、慕う人に率直に聞いてみましょう、傾聴です。主観が克ちすぎる時こそ、そんな人の存在を活用して、自らを省みなければいけません。対立は悪くないのです。成長の礎になるのですから。ただ「あがる」には双六の賽の目ではなく、あなたの傾聴する姿勢が必要なのです。



問い合わせ 生涯学習課 61-11639



日	月	火	水	木	金	土
1/17	18	19	20	21	22	23
<ul style="list-style-type: none"> <li>■鉛筆作り体験 (10:00~県環境センター)</li> <li>♥日曜当番医/大塚内科医院 ☎63-2013</li> <li>♥日曜当番薬局/日本調剤水俣薬局 ☎68-2193</li> </ul>	<ul style="list-style-type: none"> <li>●母子手帳交付・育児相談【毎週月】 (8:30~13:00・保健センター)</li> </ul>	<ul style="list-style-type: none"> <li>■写真集「七浦からの贈りもの」発行記念写真展【~24日】 (9:00~もやい館)</li> <li>■法律相談 (11:00~市民相談室) ※要予約 ☎61-1603</li> <li>■女性の人権相談 (13:30~市民相談室) ※要予約 ☎63-2738</li> <li>■こころの健康相談 (14:00~水俣保健所) ※要予約 ☎62-3028</li> </ul>	<ul style="list-style-type: none"> <li>■高齢者教室 (10:00~市公民館)</li> <li>●3歳6か月児健診【H18.6月生】 (12:30~保健センター)</li> </ul>	<ul style="list-style-type: none"> <li>●6か月児健診【H21.6月生】 (①13:00②14:00~保健センター)</li> </ul>	<ul style="list-style-type: none"> <li>■みなまた新鮮市 (9:00~道の駅みなまた)</li> <li>■エコパークカップグラウンドゴルフ大会 (9:00~エコパーク水俣)</li> <li>■童話教室 (13:30~市公民館)</li> </ul>	
24	25	26	27	28	29	30
<ul style="list-style-type: none"> <li>■もやい音楽祭 (13:00~市文化会館)</li> <li>◆家庭ごみの臨時受入日 (9:00~11:00・環境クリーンセンター)</li> <li>♥日曜当番医/宮竹小児科医院 ☎69-3501</li> <li>♥日曜当番薬局/平和調剤センター ☎62-0230</li> </ul>	<ul style="list-style-type: none"> <li>■行政相談 (9:00~12:00・市民相談室)</li> </ul>	<ul style="list-style-type: none"> <li>■水俣未来づくり公開討論会2010 (19:00~市文化会館)</li> <li>●4か月児健診【H21.9月生】 (①13:00②14:00~保健センター)</li> </ul>	<ul style="list-style-type: none"> <li>■サリーの英会話教室【2/3・10日】 (11:00~市ふれあいセンター)</li> <li>■エコハウス環境学習会 (13:30~市役所秋葉)</li> <li>■心の健康づくり市民公開講座 (14:00~もやい館)</li> </ul>	<ul style="list-style-type: none"> <li>■フレッシュアップ講座 (9:30~もやい館)</li> </ul>	<ul style="list-style-type: none"> <li>■水俣病資料館企画展記念講演会 (14:00~水俣病資料館)</li> <li>■地域公開セミナー (14:00~芦北町さずなの里)</li> </ul>	
31	2/1	2	3	4	5	6
<ul style="list-style-type: none"> <li>■リグラスアート作り体験 (10:00~県環境センター)</li> <li>♥日曜当番医/天神耳鼻咽喉科 ☎62-8733</li> <li>♥日曜当番薬局/日本調剤天神町薬局 ☎68-2393</li> </ul>	 <p>2月1日号は選挙公報の関係で配布が遅れる場合があります。ご迷惑をおかけします。</p>	<ul style="list-style-type: none"> <li>■精神障がい者家族会料理教室&amp;交流会 (10:00~もやい館)</li> </ul>	<ul style="list-style-type: none"> <li>●マザークラス① (10:00~もやい館)</li> </ul>	<ul style="list-style-type: none"> <li>■NIMDフォーラム【~5日】 (9:30~国立水俣病情報センター)</li> </ul>	<ul style="list-style-type: none"> <li>■やさしい糖尿病教室 (13:30~医療センター)</li> <li>●1歳6か月児健診【H20.7月生】 (12:45~保健センター)</li> </ul>	
7	8	9	10	11	12	13
<ul style="list-style-type: none"> <li>■水俣市長選挙投票日 (7:00~市内各投票所)</li> <li>■UVビーズストラップ作り体験 (10:00~県環境センター)</li> <li>♥日曜当番医/佐藤クリニック ☎69-3007</li> <li>♥日曜当番薬局/おれんじ薬局 ☎63-9388・あじさい薬局 ☎62-1172</li> </ul>	<ul style="list-style-type: none"> <li>■男性料理教室【~3/1の毎週月】 (9:30~もやい館)</li> </ul>	 <p>防災無線の内容が分からなかったら 防災無線 テレホンサービス ☎62-6222</p>	<ul style="list-style-type: none"> <li>■行政相談 (9:00~12:00・もやい館)</li> <li>■八代社会保険事務所出張相談 (9:30~15:00・もやい館)</li> <li>■こころの健康相談 (14:00~水俣保健所) ※要予約 ☎62-3028</li> <li>●離乳食教室 (10:00~もやい館)</li> </ul>	<p>建国記念日</p> <ul style="list-style-type: none"> <li>♥休日当番医/尾田胃腸科 ☎63-3438</li> <li>♥休日当番薬局/あかね薬局 ☎68-2356・吉富薬局 ☎62-0948</li> </ul>	<ul style="list-style-type: none"> <li>■第7回水俣子どもの美術展【~14日】 (9:00~市公民館)</li> <li>■第3回おさかな丸ごと体験教室 (9:00~グリーンスポーツみなまた)</li> <li>♥パパとママのためのマタニティ教室① (13:00~保健センター)</li> </ul>	
14	15	16	17	18	19	20
<ul style="list-style-type: none"> <li>■紙すき体験 (10:00~県環境センター)</li> <li>♥日曜当番医/緒方眼科医院 ☎63-3881</li> <li>♥日曜当番薬局/あかね薬局 ☎68-2356・平和調剤古賀町店 ☎62-2272</li> </ul>	<ul style="list-style-type: none"> <li>◆広報みなまた2/15号発行日</li> </ul>	<ul style="list-style-type: none"> <li>◆平成21年所得税確定申告【~3/15】</li> </ul>	<ul style="list-style-type: none"> <li>■法律相談 (10:00~市民相談室) ※要予約 ☎61-1603</li> <li>■消費者相談会 (13:00~市民相談室) ※要予約 ☎61-1643</li> <li>■こころの健康相談 (14:00~水俣保健所) ※要予約 ☎62-3028</li> <li>■NTTフレッツ・ADSL地区説明会 (19:00~葛影館)</li> <li>●マザークラス② (10:00~保健センター)</li> </ul>	<ul style="list-style-type: none"> <li>■身体障がい者相談【毎月第3木】 (9:00~12:00・もやい館)</li> <li>■認知症介護者の集い (13:30~もやい館)</li> <li>■NTTフレッツ・ADSL地区説明会 (19:00~愛林館)</li> </ul>	<ul style="list-style-type: none"> <li>■やさしい糖尿病教室 (13:30~医療センター)</li> <li>■NTTフレッツ・ADSL地区説明会 (19:00~湯の鶴温泉保健センター)</li> <li>●6か月児健診【H21.7月生】 (①13:00②14:00~保健センター)</li> </ul>	<ul style="list-style-type: none"> <li>■古文書教室 (9:30~市公民館)</li> <li>■インターネット相談会 (10:00~市役所秋葉)</li> <li>♥パパとママのためのマタニティ教室② (13:00~保健センター)</li> </ul>



※土日祝日、平日の17時15分以降の市役所への連絡・通報は☎61-1646・☎63-1111へ  
日曜当番医は変更になることがありますので受診前に電話でご確認ください



### 確定申告相談を税理士がお受けいたします

- 期間** 2月1日(月)~2月26日(金)  
※土・日曜日、祝日は除く
- 報酬** 申告・納税に関する相談は無料です  
※申告書などの作成は有料になります

**場所** 南九州税理士会八代支部の水俣会員事務所  
※事前に電話などで予約をお願いします

- 石川利徳 ☎63-2470
- 永田栄市 ☎62-1922
- 磯部季男 ☎62-3734
- 平山康雄 ☎63-7817
- 入口善久 ☎62-2661
- 福山 勲 ☎63-8511
- 沖川直樹 ☎62-3734
- 横田重信 ☎63-3643

【有料広告】