

8

2010.Aug.No.1214

競舟大会



広報

みなまた

あなたとまちをつなぐ



CONTENTS

- 春夏秋冬.....②
- 特集「水俣 名水めぐり」.....③～⑤
- 市政ニュース.....⑥～⑦
- まちのわだい.....⑧～⑨
- 窓口からお知らせです.....⑩～⑰
- ミミヨリ!!.....⑱
- 暮らしの情報.....⑲～⑳
- 出生・死亡・寄附・人権コラム.....㉑
- 暮らしのカレンダー.....㉒





春夏秋冬

水俣市長
宮本勝彬

「黙禱」。まだ夜も明けやらぬ闇の中に静かに響きました。あの痛ましい土石流災害から丸7年を迎えた7月20日、4時20分から犠牲者へ祈りが捧げられました。参列された方々は、どんな思いで目を閉じておられたのでしょうか。

つい先日、職員から、今年の小学校の卒業文集に載っていたものですよと言って、1枚のコピーが届けられました。

「ぼくの将来の夢は消防団の隊員になることです。そのきっかけはお父さんが命をかけていたからです。お父さんみたいにいろいろな人を助けていきたいと思います。…でも消防団は自分の命も大切にしていかなければと思います。消防団は死ぬこともあると思います。人を助けて自分は助からないということもあるかもしれません。でも死を怖がらずに命をかけて助けることこそがすごいと思います。……」。

彼はこの災害で消防団員だった父を亡くしました。父の壮絶な死を誇りに思いながらも、迫りくる悲しみを必死になって乗り越えていこうとするこの子的心情は、いかにばかりののでしょうか。「消防団は自分の命も大切にしていかなければと思います」。なんとも気高く誇り高き父の行動と、耐えがたき深い悲しみの狭間で、やはり抑えきれない父への愛が彼の小さな胸を締めつけます。でもきっと彼は、命の重さを知り、人のために生きていくよこびを感じながら、強く人生を生きていくに違いありません。

これからも真に災害に強いまちをつくらねばならないと、決意を新たに、深く祈りを捧げました。



水俣市役所は環境管理の国際規格であるISO14001を自己宣言しています。市役所で使用する紙はリサイクルに努めるとともに、再生紙の使用を推進しています。「広報みなまた」に使用している紙もリサイクルできます。各家庭でのご協力をお願いします。

未来の水俣に残したい風景



伝統行事「競り舟」。
第35回水俣競り舟大会が8月1日、水俣川河口で行われました。昨年は悪天候で中止、二年ぶりの大会に各チームが熱戦を繰り広げました。



今月の地のもん

※「地のもん」とは地元食材をふんだんに使った料理や加工品のこと。各店自慢の味を毎月紹介しています。

人口の動き(7月末日現在)

	前月比・前年同月比
●人口	27,680人 (-17・-453)
男	12,851人 (-8・-212)
女	14,829人 (-9・-241)
●世帯数	12,259世帯 (-4・-61)

特集 水俣名水めぐり



熊本県平成の名水百選に、
越小場の「地蔵さんの水」と
「無田湿原」が認定!

熊本県平成の名水百選

このほど熊本県平成の名水百選に、地蔵さんの水（越小場）と無田湿原（越小場）が選定されました。今回は熊本県内で50カ所が選定されました。

昭和60年には、昭和の熊本名水百選で湯の鶴七滝（湯出）、寒川水源（久木野）、冷水泉水（袋）が選定済みです。この5カ所の名水をめぐりました。

平成の名水

《地蔵さんの水》

水俣市南東部、鹿児島県との県境に位置する越小場地区。その国道268号沿い、本井木集落への入口手前の駐車スペースの一面に木々に囲まれた湧き水があります。傍らには地蔵さんが祀られていて、古くから越小場地区住民に「地蔵さんの水」と呼ばれ親しまれてきました。

この湧き水は、昔から地域住民の生活用水として利用され、流しそうめんの水や、冷蔵庫のかわりとして利用されたこともあったようです。

平成11年には、「越小場地区環境協定」を地区自治会で締結。ごみの不法投棄の監視や、水べり・

川・水源の森の保全、家庭ごみの減量とリサイクルなど、住民自らが主体となって地区環境の保全に努めています。また、水源利用者が寄付したと思われるほうきなども設置されています。

国道沿いにあるということで、長距離ドライバーが休憩がてらに水汲みをする姿も見受けられます。また、水俣市内や鹿児島県伊佐市の住民も多数水汲みに訪れるようです。

買い物の帰りに水を汲みに訪れたという無田悟さん（72歳・越小場）は「週に2〜3回くらい水を汲みに来ます。お茶とみそ汁、ごはんを炊くのに使っています。やはり味が違いますね。おいしいです。何より道沿いにあるから便利ですよ」と笑顔で名水の魅力を語っていました。

【飲む場合には…】

今回掲載の「地蔵さんの水」と「寒川水源」では水汲みができません。しかし、持ち帰って飲用する場合は、生水ではなく、一度沸かして飲むことをおすすめします。

名水には選ばれているものの、水道水のように消毒されていない天然水ですので、細菌等が混入している可能性も考えられますのでご注意ください。

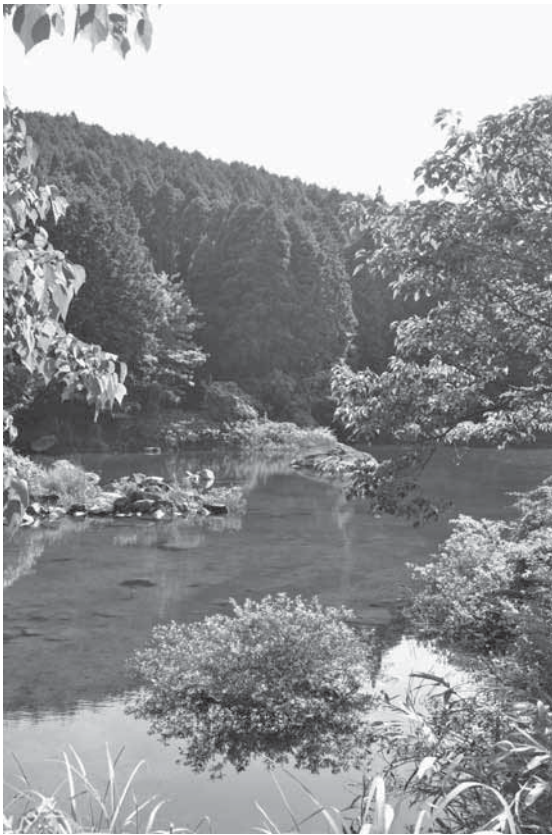
平成の名水

《無田湿原》

鹿児島県境にほど近い無田地区。前ページで紹介した「地蔵さんの水」から国道268号を伊佐市側へ進み、登坂車線の終わり間近を右折すると無田地区です。

この地区には小規模な山地湿原(低山帯谷湿原)である無田湿原があります。無田湿原の北東の堤防の奥には湧き水の貯水池があり、この水の一部が湿原にも流れます。

地下水位が高い湿性立地であるため、排水が悪く、停滞水の影響で通気性のよい根茎を発達させている植物が多く見られます。無田湿原は、湿原の保存状態も



比較的無傷のまま残っています。また、ムラサキミミカキグサ、モウセンゴケ等、熊本県下でもごくまれな食虫植物をはじめ、危急種、絶滅危惧種その他貴重な湿地植物が自生しています。

市は、昭和48年に水俣市指定天然記念物に、県は平成13年に自然環境保全地域として保護しました。また、毎年6月には湿原を覆い尽くしてしまうヨシの群生の刈り込み作業がボランティアで行われ、湿原環境の保全が図られています。

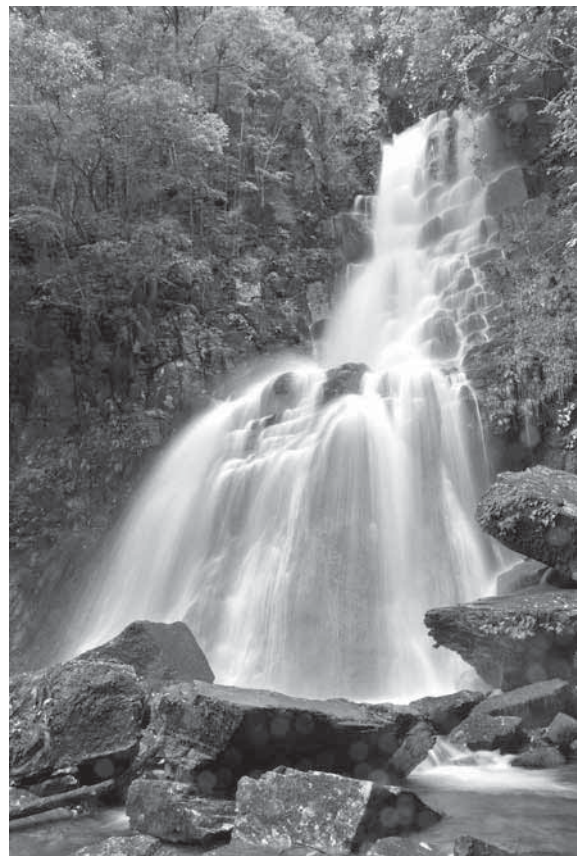
※無田湿原は目印となる道しるべがありませんのでご注意ください。また、貴重な植物を守るため、湿原への立ち入りはご遠慮ください。

昭和の名水

《湯の鶴七滝》

水俣市湯出の芦刈川に湯の鶴七滝があります。県道17号線を湯の鶴温泉方面へ、芦刈川の手前を市道薄原芦刈線へ左折したすぐ右手にイラストで書かれた案内看板があります。下流から、座頭滝、母滝(のれん滝)、小滝、唐滝、赤水滝、大滝、箱滝と七つの滝があるとされていますが、唐滝と赤水滝は確認できませんでした。

座頭滝と母滝(のれん滝)は市道薄原芦刈線沿いに案内看板があり、徒歩数分で訪れることができます。足下にさえ気をつければ(すべります)、誰でも見学ができます。



小滝、大滝(右写真)、箱滝は林道と遊歩道を進みますが、遊歩道はすべりやすく、長い距離を徒歩で歩くため、運動靴など装備を整える必要があります。

しかし、森林の木漏れ日の中を滝を目指して歩き、到着して味わう清涼感なんとも言えないもの。水量が多いときは、大滝からのしぶきが天然のシャワーのようにあたりを包みます。

滝を堪能したあとには、湯の鶴温泉に立ち寄り、やわらかなお湯にゆつくりつかって、汗を流すのもおすすめです。

大滝の近くには湯出地区で使われる簡易水道(一部)の水源があり、地域の人々の生活にかかせない大切な水を供給しています。

水俣 名水めぐり

昭和の名水 《冷水泉水》 ひやみず

水俣市袋の冷水山(豊年林)は国有水源涵養保安林として、椎、檜などの広葉樹の原生林が残っている場所です。そのふもとにある冷水池に湧き出る水は、北袋二帯を潤し自然林を育て、小鳥達のすみかにもなっています。

冷水池は夏は冷たく冬温かいです。湧水源は16度と言われています。こうした冷水の湧き出しから冷水池と呼ばれるようになったそうです。

この湧水源の傍には、水神様を祀った祠があり、毎年春と秋には地域住民で祭事が催されているようです。

冷水池と巨木が醸し出す神秘的な光景は、「冷水の森」として袋小学校の校歌にもうたわれています。訪れてみると確かに、冷水池に映り込む森の樹々とすきまから差し込む光が非日常的な雰囲気をかび上がらせていま



した。池の近くを薩摩街道が通っていることから、かつてはここを通る旅人がこの冷たい水でのどを潤しかと想像できます。現在では、灌漑用として整備されていますが、一部では生活用水としても使用されているようです。
※冷水泉水への目印となる案内板は特ありませんのでご注意ください。

昭和の名水 《寒川水源》

水俣市久木野寒川地区の上流に位置する寒川水源。大関山の地下水が幅10mほどの山肌から清水となつて湧き出しています。湧水量は1日で約3千ト、水温は年間通じて14度と言われています。水が冷たいところからこの地を「寒川」というそうです。

寒川水源の水は、酸性度が7.9を示す弱アルカリ性の水で、とてもすっきりした味です。

近くには水天宮が祀られ水神様にお参りすると水の苦労はしないと伝えられています。この水天さまには上屋の祠がなく、露天にさらされています。これは新水俣市史によると、大雨が降るたびに上屋が流されていたところ、ある晩、水天さまが村人の夢枕に立ち、「上屋はいらぬ、雨ざらしにしてくれ」とのお告げを受け、それ以来露天のままになつていると言い伝えられているようです。

また、寒川水源に向かう途中には、日本の棚田百選にも選ばれたすばらしい棚田が広がっています。水源の水がこの棚田を潤し、棚田米を実らせています。



寒川水源といえばそうめん流しの寒川水源亭。地元婦人会が昭和36年から始め、水源の水でぎりと冷やしていただくそうめんは格別の味です。少し下流には養魚場があり、ヤマメやコイなどが育てられています。焼きエビでダシをとった甘めのつゆです。そうめんには、マスの塩焼きやコイこく、棚田米のおにぎりなどもおすすめです。
※寒川水源亭の営業は9時〜19時、9月23日まで毎日、問い合わせは☎69-0776まで。

市政 ニュース

環境配慮したモデル工場に

マルイ食品(株)増設立地協定調印式

鶏肉の冷凍食品を製造するマルイ食品(株)しらぬい工場(水俣市中鶴)の増設立地協定調印式が6月25日、水俣市役所で行われました。工場は床面積を530㎡増設し約2千㎡に、大型冷凍機の設置などを含めて4億円投資し、今年12月の完成・稼働を目指します。また、地元を中心とした新規雇用20人も予定。マルイ食品の上須田清社長は「環境に配慮したモデル工場に育てたい」とあいさつしました。



▲写真左からマルイ食品社長、熊本県(立会人)、水俣市長

エコハウスを3市で語りつくす

水俣エコハウス講演会&落成式

環境モデル都市九州・沖縄3都市連合のエコハウス講演会が6月27日、もやい館で開催されました。福岡県北九州市・沖縄県宮古島市・水俣市がそれぞれの地域の特徴を考慮して建てたエコハウスについて事例発表を行ったあと、意見交換会を行いました。前日の26日には、水俣エコハウス(月浦福祉ニュータウン内)で落成式が行われ、参加者がエコハウスを見学し説明を受けていました。



ヒマワリで社会を明るく

「社会を明るくする運動」花の苗配布

社会を明るくする運動のひとつとして7月1日、水光社本店玄関前で花の苗配布が行われました。これは、犯罪や非行を防ぎ、立ち直りを支えることができる、明るい社会を築こうと全国的に行われている運動です。7月を運動の強調月間と位置づけ、運動のシンボルであるヒマワリの苗800本を保護司や市長らが配布し、市民に明るい社会づくりを呼びかけました。



行政に頼らない地域おこし

第18回ふれあい研修会

市社会福祉協議会は7月3日、ふれあい研修会をふれあい館で開催しました。鹿児島県鹿屋市串良町柳谷(通称やねだん)の豊重哲郎さんを講師に迎え「やる気を起こせば奇跡がおきる」をテーマに行政に頼らない地域おこしについての講演がありました。やねだんは、補助金を受けず集落独自で、さつまいもを栽培、オリジナル焼酎を開発し、収益がでるまでに成功。その秘訣と熱意が伝授されました。



「感動で人を動かし、地域をひとつに。即実行が重要」と語る豊重さん。

環境ビジネスで地域再生を

女性のための水保環境ビジネス創造塾

市は6月26日、徳富蘇峰・蘆花生家で水保環境ビジネス創造塾を開催し、環境分野で活躍する女性起業家をつくる「環境ビジネスウイメン」(東京)のメンバー5人と、水保市内で事業などを行う女性16人が意見交換し、交流を深めました。

参加者は環境ビジネスウイメンからのアドバイスを受け、今後も水保の活性化に向けて活動していくことを約束しました。



受賞おめでとうございませう

環境大臣賞・熊日緑のリボン賞

◆環境大臣賞・地域環境保全功労者 NPO法人環不知火プランニング



水保病の教訓を学ぶ体験型教育旅行プログラムで修学旅行生の受け入れなどを行う。吉永利夫理事長(写真左)と森山亜矢子水保事務所所長

徳富一敏さん



水保市南部もやい直しセンターおれんじ館館長

◆第101回熊日緑のリボン賞

淵上毛銭を顕彰する会



心豊かな人に成長してほしいと、県内小中高校生を対象に現代詩コンクールを開催し、地域の人材育成に貢献。

※写真は事務局メンバー



祭りで暑さを吹き飛ばす

第55回 恋龍祭



ハイヤ・ブギ優勝＝総合医療センター



第55回恋龍祭が7月18日、中心市街地で行われ大勢の見物客で賑わいました。今年はいよいよ大人参加が2年ぶりに復活し、音楽隊を先頭にみこしやよさこい踊りなどのダンス、仮装した参加者ら24団体、約千500人が通りを練り歩きました。その後、新企画の「みなまたハイヤ・ブギコンテスト」では独自の振り付けで

5団体が競い合いました。日が傾き始めると浴衣などに身を包んだ参加者が通りに集まり、市民総おどりの始まりです。21団体、約千100人が踊りを楽しみました。

【市民総おどり各賞】
 恋龍大賞Ⅱ たらさきクリニック、恋龍賞Ⅱ 総合医療センター、特別賞Ⅱ チッソ株水俣本部、龍華賞Ⅱ 南福寺、ハッスル賞Ⅱ 岡部病院、踊る阿呆賞Ⅱ 水俣青色申告会女性部、コスチューム賞Ⅱ 市こどもセンター

ままちの わだいの

駅に花苗をプレゼント

マイフラワー、マイステーション事業

肥薩おれんじ鉄道水俣駅で7月15日、水俣ふたば幼稚園の園児31人がプランターにヒマワリなど5種類の花苗を植えて水俣駅にプレゼントしました。

これは熊本県や肥薩おれんじ鉄道沿線活性化協議会などが、子どもたちに鉄道や駅をもっと身近に感じてもらいたいと行っている事業です。

当日、子どもたちは新水俣駅からおれんじ鉄道に乗車し水俣駅へ到着。ひとときの鉄道旅行も楽しみました。



水俣市が広告の題材に

市役所電算システム事例広告取材

元バレーボール選手でタレントの益子直美さんが6月23日、市が業務で使用する情報システム(デスクネッツ/懶ネオジヤパン製)の導入事例広告の取材のため市役所を訪れました。デスクネッツは平成21年7月に市が導入。安価なため国内で最も利用されているグループウェア(情報共有ソフト)です。

水俣市のPR情報なども含めた広告記事は8月下旬発売の雑誌AERA(朝日新聞社発行)などに掲載されます。



取材(写真撮影)の様子

暑さを忘れて夢中!

土曜夜市 玉入れ選手権大会

水俣名物の土曜夜市が7月17日から中心市街地で開催され、多くの人で賑わいました。

ふれあい一番街では、玉入れ選手権大会を開催。子ども部の大人の部合わせて24チーム約200人が参加し、熱戦を繰り広げました。7月17日の子ども部では、水俣三中男子バスケットボール部が激戦を制し優勝しました。7月24日は大人の部が開催され、水光社が優勝し、副賞の地元商店街の商品券を手に入れました。



玉入れ選手権大会・子どもの部

モッチャン、家庭円満の秘訣

男女共同参画inバレー・水俣サテライト講演会

「パパが変われば地域が変わる輝け★みなまた」をテーマに7月4日、KKTテレビタミんキヤスターの「モッチャン」こと本橋馨さんの講演会がもやい館で行われました。これは、熊本県などが開いたもので、高2と中3の息子2人のパパでもある本橋さんが、子育てや家庭での経験を軽妙に話しました。最後には、家庭での「いたわりあい」と「感謝の気持ち」を伝えることが大事と家庭円満の秘訣を語りました。



窓口からお知らせです

水俣病



水俣病資料館夏休み企画 小学生クイズ王選手権

8月13日(金)10時30分から小学生クイズ王選手権を行います！1人でもグループでも挑戦できます。もちろん景品プレゼント(参加無料)。詳細は水俣病資料館のホームページをご覧ください。

また、水俣病の紙芝居も時間おきに見ることが出来ます。夏休みの学習も兼ねてぜひ参加してください。お父さん、お母さんも一緒に学んでみませんか？当日は21時まで開館しています。

申込・問い合わせ 水俣病資料館 ☎62-2621 FAX 62-2271・<http://www.minamata195651.jp/>

お盆は資料館へ行くこう 水俣病を考える夕べ

仕事や遠方でいつもは資料館に足を運べない方に、水俣病への理解を深めていただきたく、集いを開催します。お盆に帰省するご家族に

勧めてください。参加無料。

日時 8月13日(金) 19時～21時

場所 水俣病資料館

語り 丸山定巳さん(熊本大学名誉教授)・杉本肇さん(水俣病資料館語り部)

問い合わせ 水俣病資料館語り部の会事務局 ☎62-2621

水俣病救済相談窓口を開設しています

昭和43年以前に水俣に居住していた方で水俣病の症状のある方は、水俣病救済相談窓口にお気軽にご相談ください。お盆に帰省した方もどうぞ。

受付日時 月～金曜日 8時30分～17時15分(土日祝日・年末年始休み)
場所 白浜町1番8号(高齢者福祉センター隣)

内容

- ① 水俣病の被害者救済に関する申請の受付や相談、その他健康相談、福祉相談、水俣病に関する相談業務
 - ② 手帳をお持ちの方の療養費の申請受付や各種手続き
- 問い合わせ** 水俣病救済相談窓口 ☎63-3155

相談



8月の行政相談日を 変更します

変更前↓8月25日(水) 9時～12時
変更後↓8月24日(火) 9時～12時
問い合わせ 総務課行政係 ☎61-1603

全国一斉「高齢者・障害者の 人権あんしん相談」強化週間

高齢者や障がい者をめぐる様々な人権問題の解決を図るための取り組みを強化するため、9月6日～12日の期間中、虐待、差別、偏見など高齢者・障がい者をめぐる様々な人権問題について全国一斉に「高齢者・障害者の人権あんしん相談」強化週間を実施します。相談内容についての秘密は堅く守ります。



受付時間

- ① 9月6日(月)～10日(金) 8時30分～19時
- ② 9月11日(土)・12日(日) 10時

～17時
相談電話 ☎096-364-2192
相談担当者 人権擁護委員(熊本人権擁護委員協議会 会福祉部会)・熊本地方務局職員

司法書士・土地家屋調査士 による無料の法律相談会

相続や遺言、多重債務、成年後見制度、不動産・商業登記、建物登記、土地の境界・測量、その他裁判手続きなど身近な法律トラブルについて司法書士と土地家屋調査士が無料の法律相談に応じます。

秘密は堅く守ります。どうぞお気軽にお越しください。予約不要。

日時 8月28日(土) 10時～16時
場所 つなぎ文化センター1階

対象 どなたでも
問い合わせ 津奈木町総務課 ☎78-3111



学校



中学校再編成準備委員会だ
より・新制服を選定しました

一中校舎、二中校舎、葛渡
中校舎の中学校再編成準備
委員会（総務部会）では、新
制服（平成23年4月の新1年
生から着用）の検討を行いま
した。

具体的な検討については、
水俣市PTA連絡協議会制
服検討委員会（各単位PTA
会長や女性役員等で構成）が
行いました。

水俣市PTA連絡協議会
制服検討委員会では、保護者
アンケート（2月実施）や各
学校での展示会（6月28日、
7月9日実施）での意見を踏
まえて検討し、各中学校再編
成準備委員会の合同会議で
次の制服を新制服として選
定しました。

【新制服のポイント】

●公認性・安全性 各学校共
通した規格とするが、リボ
ンなどで各学校の識別を
可能にする

●快適性・耐久性 子どもの

成長に備える規格と気候
などに配慮した耐久素材
とする

夏
①セーラー/薄水色
②スカート/チエック



冬
①セーラー/紺色
②ジャンパー/スカート/紺色



夏
①開襟シャツ/白色
②スボン/黒色



冬
①詰襟/黒色
②スボン/黒色



※リボンの形や色などは各学校間で協議
してまいります。

【男子の規格とデザイン】

【女子の規格とデザイン】

●経済性 各学校共通した
規格による「おさがり」へ
の配慮と、現状程度の価格
設定

【参考】各中学校再編成準備
委員会の各部会の動き

◆教育部会 ↓ 教育内容や部
活動などについて協議し
ています

◆通学部会 ↓ 通学路の安全
対策、現久木野・湯出中校
区のス쿨バス運行計
画について協議していま
す

◆PTA部会 ↓ PTAの会
則などについて協議して
いきます

◆事務部会 ↓ 備品などの移
転などについて協議して
います

問い合わせ 教育総務課 ☎
61-1638

人権尊重の社会を目指して 水俣・芦北人権大会

すべての人々の人権が尊重
され、誰もが胸を張って生き
ていける社会を目指して、第
12回水俣・芦北地区人権教育
研究大会が開かれます。

ユーモアを交えながらの
分かりやすい講演を聞いて、
人権のことや差別のことな

ど一緒に考えてみませんか？
日時 8月20日(金) 13時～
場所 つなぎ文化センター他
内容 ①全体講演 ②分科会
(犯罪被害者・水俣病・参加
体験型学習)
申込・問い合わせ 生涯学習
課 ☎ 61-1639

市小中学校特別支援教育 支援員の募集

発達障がいなどによ
り、学習や
生活の面で
特別な支援
が必要な小中学校在籍の児
童生徒のために、特別支援教
育支援員を募集します。



申込方法などの詳細は、お
問い合わせください。

勤務期間 2学期～3学期
(1週間あたり月～金曜日の
5日間・1日6時間)

資格 教員または保育士の
免許所有者

勤務内容 市内小中学校に
おいて、対象児童生徒への学
習支援など

定員 4人(面接あり)
締切日 8月20日(金)

申込・問い合わせ 教育総務
課 ☎ 61-1637

窓口からお知らせです

健康



いきいき貯筋セミナーに参加しませんか？

介護が必要な状態になる原因として関節疾患、下肢筋力低下、転倒・骨折、認知症などが上位を占めています。これらは、生活不活発病（動けるのに体を動かさないこと）で、機能が低下した状態による影響が大きいと言われていています。

市では運動機能が低下している高齢者を対象に、短期集中型の筋力アップ教室を実施します。送迎あり。

期間 10月～12月の毎週土曜日 10時～12時

場所 市社会福祉協議会デイスービスセンター（もやい館内）

内容 個人プログラムに沿ったのストレッチ、有酸素運動、筋力トレーニングなど

対象 介護保険の認定を受けていない65歳以上の高齢者で次の項目のうち3つ以上当てはまる方（医療機関で簡単な健診を受けてもらい、その結果該当した方。健診料

無料）

□階段は手すりや壁につかっ
て上る

□椅子に座った状態から立ち
上がる時は何かにつか
まる

□15分くらい続けて歩くの
は困難である

□この1年間に転んだこと
がある

□転倒に対する不安は大きい
定員 20人

締切日 8月31日(火)

申込・問い合わせ 地域包
括支援センター（もやい館
内）☎62-3030

あなたの健康への思いを川柳に…

皆さんが普段感じている健康への不安や続いている運動、食生活、メタボリックシンドロームなど健康と関係があれば何でもOK。その思いを川柳にしてみませんか？例えば「反エコ派 消費しまくる 皮下脂肪」など。しかし、音数にこだわらなくても思いが伝われば自由な音数でかまいません。例えば「気になるな 胸とお腹のねじれ現象」（19音）などです。皆さんの自由な発想と豊

かな感性のあふれる作品を
お待ちしております！

テーマ 健康について

対象 水俣市在住の方

応募方法 用紙（何でも可）
に作品（1人3句まで）と住
所・氏名・年齢・電話番号を
記入して郵送または持参

締切日 9月6日(月)

審査・表彰 水俣市健康づく
り推進協議会で最優秀賞1
点、優秀賞1点を選出、表彰
者には賞状と副賞を贈呈。入
賞作品は「水俣市健康まつ
り」会場に展示するとともに
市報などに掲載

申込・問い合わせ 〒867-1
0005 水俣市牧ノ内3-1
1市保健センター（もやい館
内）☎62-3028

認知症について一緒に学んで地域で支えよう

認知症サポーター養成講座を開催します。友達、仲間などで、また家族や親戚、近所に認知症の方がいる方は、ぜひ受講してください。

日時 8月24日(火) ①14時
②19時

場所 もやい館1階（社協内）

内容 講座①認知症を理解する②認知症サポーターと

は？③認知症サポーターの
できること

受講料 無料

問い合わせ 地域域包括支
援センター☎62-3030

環境



みなまた環境大学へ水俣入門編へ参加者募集

「みなまた環境大学」とは、水俣病を教訓としたまちづくりを、さまざまな角度から現地水俣で学んでもらおうと、全国に呼びかけて実施しているセミナー。9月には「水俣入門編」を実施します。

水俣全体を大学とみなし、教室となる現地を歩き、地元の人々の話を聞くことで、自分達の住むまち水俣を再発見してみませんか。

期日 9月13日(月)～17日(金)

内容 水俣病に関すること、環境に関する講義やフィールドワークなど

受講料 1万5千円（食事代として別途9千円必要）

締切日 8月31日(火)

申込・問い合わせ 環境モデル都市推進課☎61-1612

育児



児童扶養手当現況届の提出をお忘れなく!

児童扶養手当受給者は、受給資格確認のため、毎年現況届を提出する必要があります。該当者には必要書類を郵送済みです。期間内に必ず提出してください。未提出の場合、8月分以降(12月支払)の手当が受けられませんので、ご注意ください。

締切日 8月31日(火)

提出・問い合わせ 福祉課子育て支援係 ☎ 61-16660

乳幼児医療費の助成を拡大します

10月1日から乳幼児医療費の助成制度が変わります。

対象年齢 就学前まで ↓ 小学6年生まで

所得制限 有り ↓ 無し

《子ども医療費受給者証交付申請手続き》

小学1～6年生、就学前までのお子さんをお持ちの方で所得制限により受給者証の交付対象外だった方は交

付申請をしてください。

期間 8月16日(月)～31日(火)

平日の8時30分～17時15分

場所 市保健センター(もやい館1階)

持参品

①印鑑 ②子どもの保険証(本年1月2日以降に

水俣市へ転入した方は、前の住所

所在地で発行される平成22年度分の所得証明書が必要)

※申請書様式は市ホームページに掲載

問い合わせ 市保健センター ☎ 62-3028

医療センター産婦人科外来は自費料金を設定しました

8月1日から他の医療機関を参考に助産師による母乳学級やお産後の母乳外来、乳房マッサージについて自費料金を設定しました。日時・料金は次のとおりです。

【母親学級】 第1・2・3火曜日14時～16時/500円

【母乳外来】 毎水曜日14時～(新生児体重測定・母乳量測定・母乳相談・育児相談)、他の医療機関でお産した方は千円

【母乳マッサージ】 1回千500円

問い合わせ 市総合医療センター ☎ 63-2101

国際交流員
サリー・チャンの

和 wa

— Vol.24 —

最近「Sex and the City」という映画が大ブレイクしていました。たくさんの方は主人公達のファッションに興味があつて見ていると聞いています。今回は、日本とカナダのファッションについて考えてみます。

人々はカジュアルな格好をしている場合が多いです。特にカナダ人はもっとカジュアルな服を着ています。夏はタンクトップと短パンで、冬はパーカーとジーンズです。

以前、私がカナダにいた時の格好で外に出たら、友達から風呂上りの格好と言われました(少々心が傷みました)。カナダの友達と、日本とカナダのファッションについて話した時に、結論は日本の外出用の服はカナダで着ると、皆さん「あなたはデートにいくの?」と聞きます。

さらに、カナダ人が、移民したばかりのアジア人が留学生かは、服で分かります。移民してすぐのアジア人と留学生はおしゃれをしています。でも、長い間カナダに住

んだ人達はとってもカジュアルな服で出かけています。そして、服の形にも違いがあります。日本の服は見た目が結構ゆるいですが、体のラインが見えません。でも、カナダはそういう服は人気がありません。服は体にぴったりします。体のラインが見えるように作っています。ここ数年は、女性の間でヨガパンツで外出するのが流行っています。その理由はヒップと脚のラインがはっきりしていて、綺麗だからです。カナダの人は自分が痩せても、ぼつちやっていますので、自分のラインは出せます。

皆さんの中には外国はともおしゃれなところと違って、旅行に行くときも特別におしゃれして行く人がいるかもしれません。でも、カナダの人は状況によって服装は変わりますが、普段はカジュアルな服を着る人は多いと思います。



そして、服の形にも違いがあります。日本の服は見た目が結構ゆるいですが、体のラインが見えません。でも、カナダはそういう服は人気がありません。服は体にぴったりします。体のラインが見えるように作っています。ここ数年は、女性の間でヨガパンツで外出するのが流行っています。その理由はヒップと脚のラインがはっきりしていて、綺麗だからです。カナダの人は自分が痩せても、ぼつちやっていますので、自分のラインは出せます。

皆さんの中には外国はともおしゃれなところと違って、旅行に行くときも特別におしゃれして行く人がいるかもしれません。でも、カナダの人は状況によって服装は変わりますが、普段はカジュアルな服を着る人は多いと思います。

窓口から お知らせです

認知症



わすれてよかよ
みんながおるたい！
(認知症支援あいのキャッチフレーズ)

認知症は以前は「ボケ」などといって見過ごされていきましたが高齢社会の今、85歳以上の3〜4人に1人が認知症になっています。
水俣市では認知症支援のため3つのテーマで事業を展開しています。

1 人材育成

① 認知症サポーターの養成

認知症の人が地域で暮らすためには周りにご理解をいただくことや生活のお手伝いをする方が必要です。今年度までに3千人を目標に養成講座を実施しています。



自分にはなにができるかグループで話し合いました（袋中）

生徒も!!



不安にならないよう一緒にいてあげることができます！（袋中1・2・3年生）



話をしっかり聞いて優しく接することができます！（二中3年生）

認知症サポーター養成講座のお申し込みは
地域包括支援センターまで

大人も!!



認知症についてみんなで勉強していきます！（袋中の先生）



家庭や地域でも話題にしていきます（水俣高校家庭教育サポート委員会）

事業所も!!



迷っていたらお声掛けします！（君島タクシー）



安心してお買い物できます！（水光社）



高齢者の自宅の様子を気にかけることができます！（株式会社南部環境）

② 傾聴ボランティア講座や専門員研修

認知症は脳の病気で様々な症状が出るため、その対応も、話を聴いたり認知症特有の介護をしたり、権利を守るための専門的知識をもって金銭管理をするなど様々です。現在、ボランティア養成講座や介護の専門員研修を実施中です。

なお、今後の予定については地域包括支援センターのホームページをご参照ください。



傾聴ボランティアの養成

2 早期発見・早期受診

認知症の症状が出る脳の病気には約70種類あり、治せるものと治療で症状の進行を遅らせることができるも

のがあります。

水俣市では、病気に早く気付いていたいただくために健康高齢課や地域包括支援センターで、相談以外にもチェックシートを配布したり、タッチパネル式パソコンを活用した簡易診断テストを実施しています。

自分で簡単に診断できるのね！



うちのばあちゃんもできるね！
(商店内での体験)

チェックシートや簡易診断テストで認知症が疑われるとされた方は、水俣市芦北郡医師会が認定した「もの忘れ相談医療機関」や健康高齢課、地域包括支援センターにお気軽にご相談ください。

【もの忘れ相談医療機関】

岡部病院	みずほ病院
尾田胃腸科・内科	水俣病院
協立クリニック	山田クリニック
佐藤クリニック	
白梅病院	
深水医院	
松本内科クリニック	



3 支えあいネットワーク

水俣市では平成21年9月より、認知症の方やその家族が安心して地域で暮らせるための事業に取り組んでいます。そのために行政・福祉・医療関係機関やボランティア、生活関連企業などが連携し、ネットワークを構築することを目指しています。

多くの市民の皆さんがサポーターとなり、認知症にや

さしいまちづくりをきっかけに、高齢者、障がい者など水俣市に住むあらゆる方が暮らしやすいまちを目指しましょう！



私達も認知症サポーターです
(水俣市議会)

本記事への問い合わせ先

● 水俣市健康高齢課高齢介護支援室 ☎ 63-3051

● 水俣市地域包括支援センター ☎ 62-3030 FAX 63-3570

メール houkatsu@minamata-shakyo.jp

ホームページ「水俣市地域包括支援センター」で検索してください。

窓口からお知らせです

選挙



天草不知火海区漁業調整委員会委員の選挙人名簿を作成します

選挙人名簿は、有権者からの申請に基づいて毎年9月1日現在で調製し、同年12月5日に確定するものです。登録の要件は次のとおりです。該当者は漏れなく申請してください。

申請期間 9月1日(水)～3日(金)

登録要件 平成22年12月5日現在で20歳以上の方(平成2年12月6日までに生まれた方)で、次のいずれかに該当する方です。

- ① 水俣市内に住所または事業場があり、年間90日以上漁船を使用して漁業を営み、または漁業者のため漁船を利用して水産動植物の採捕、もしくは養殖に従事する方(法人を含む)
- ② 海苔ひび建養殖業者および同漁業従事者であって、年間90日以上従事する方
- ③ 漁業調整委員会の委員、または漁業協同組合もしくは同組合連合会の役員

道路



申請方法 選挙管理委員会事務局に申請書を提出してください

申請・問い合わせ 選挙管理委員会事務局 ☎61-1641

道路 国土交通省では、将来の交通計画を立てるための基礎資料を得る目的で、今年秋頃に、全国一斉に自動車の利用実態調査(道路交通センサス)を実施します。

無作為に選定された調査対象車両を所有するお宅を調査員が訪問しますので、調査にご協力くださるようお願いいたします。

問い合わせ 国土交通省九州地方整備局熊本河川国道事務所調査第二課 ☎096-382-1111

国道3号陣内地区歩道改良工事のお知らせ

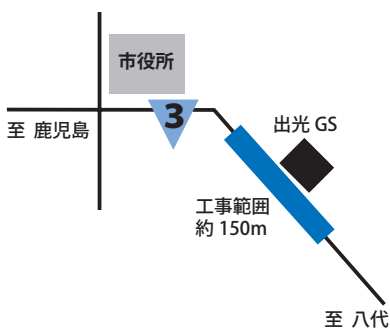
8月中旬から、国道3号陣内地区において、歩道のご

ぼこを無くし通りやすくするための工事や車道の舗装工事を行います。

工事を行う中で、歩道が通れなくなったり、車道で片側交互通行を行う場合があります。通行規制を行う期間が決まりましたら、看板などでお知らせします。

工事期間中、ご迷惑をおかけしますが、皆様のご協力をお願いします。

問い合わせ 国土交通省八代維持出張所 ☎0965-3214271



調査



地籍調査説明会・土地所有者はご参加ください

今年度は小津奈木・大川地区で地籍調査を行います。該当する地区の土地所有者を対象に説明会を開催します。該当者には別途通知します。

●小津奈木地区説明会

日時 8月30日(月) 19時～

場所 市役所秋葉3階

調査対象字 白浜、塩屋、大丸、前田、上原、山尼田、瀬戸、尾上、岩井川内、小野、鹿倉、塩山、陳山、北平、荒田、栗山、中野、水迫、宇戸、本山、元迫、石神、長坂、枝山、小迫、城山、戸山、原尾、合畑

●大川地区説明会

日時 8月31日(火) 19時～

場所 大川公民館

調査対象字 川内、松尾、野平、南谷、小上山、湯平、日添、日当、豆尾、日口、七下、柳平、松迫、西野、寺床、上床、赤松、木場、居野、尾ヶ野、池ノ元、野田、下山、上山、日平、北平、川平

問い合わせ 税務課地籍調査推進室 ☎61-1609

Information

毎月第3水曜日は無料法律相談
要予約 ☎ 61-1603

工事



市が22年度に予定している工事を追加公表します

22年度の市発注の予定工事は5月1日号で公表しましたが、6月議会で下表の予定工事が議決されましたので、追加公表します。

(7月1日現在・予定価格250万円以上)

表の見方

第2四半期 7～9月
第3四半期 10～12月
第4四半期 1～3月

L 長さ

W 幅

φ 直径

問い合わせ 財政課契約管

係 ☎ 61-1605



対象工事名	工事場所	工事期間(日)	工事種別	工事概要	入札・契約の方法	発注時期等	主管課
中尾山公園スカイロード整備工事	中尾山公園	180	鋼構造物	展望通路 延長L=200m、幅員W=2m	入札	第3四半期	都市政策課
水俣市宮白浜団地5号棟駐車場整備工事	白浜町	45	土木一式工事	白浜団地5号棟建設に伴う駐車場整備	入札	第4四半期	都市政策課
水俣市宮洗切団地屋上防水改修工事	浜町	60	建築一式工事	屋上防水改修 約460㎡	入札	第3四半期	都市政策課
水俣第一小学校他保健室空調設備設置工事	一小・湯出小・久木野小	30	電気設備	保健室への空調設置	入札	第2四半期	教育委員会
全国瞬時警報システム対応改修工事	庁舎内	60	電気通信工事	システム改修一式	入札	第3四半期	総務課
たけんこ老朽化対策事業	エコパーク水俣	60	建築工事	老朽化しているレストランたけんこの改修工事	入札	第2四半期	商工観光振興課
わらび野線局部改良工事	わらび野	120	土木一式工事	施工延長L=90m、幅員W=3m	入札	第2四半期	土木課
陣内・長野町線強化舗装工事	長野町	120	舗装工事	施工延長L=100m、幅員W=5m	入札	第2四半期	土木課
市渡瀬・馬淵線強化舗装工事	市渡瀬	90	舗装工事	施工延長L=100m、幅員W=3m	入札	第2四半期	土木課
浜・築地線強化舗装工事	築地	90	舗装工事	施工延長L=200m、幅員W=4m	入札	第2四半期	土木課
古賀・丸島町線強化舗装工事	古賀町2丁目・栄町2丁目	90	舗装工事	施工延長L=300m、幅員W=4m	入札	第2四半期	土木課
猿郷団地線側溝改良工事	白浜町	90	土木一式工事	500×600 施工延長L=60m	入札	第2四半期	土木課
百間・汐見町線局部改良工事	汐見町1・2丁目	120	土木一式工事	施工延長L=180m、幅員W=5m	入札	第2四半期	土木課
社会資本整備総合交付金事業八ノ窪・湯出線道路改良工事	長崎	180	土木一式工事	施工延長L=90m、幅員W=7m	入札	第2四半期	土木課
社会資本整備総合交付金事業八ノ窪・湯出線道路改良(舗装)工事	長崎	120	舗装工事	施工延長L=430m、幅員W=7m	入札	第3四半期	土木課
社会資本整備総合交付金事業中尾山線道路改良工事	南福寺	120	土木一式工事	施工延長L=40m、幅員W=5m	入札	第3四半期	土木課
環境モデル都市水俣・公共施設グリーン化推進事業	庁舎建物及び敷地内	200	電気工事	庁舎への太陽光発電設備等の設置	入札	第2四半期	環境モデル都市推進課

リサイクルで
おみこしわっしょい！

8月□日 晴れ



暑い夏の日、おじいちゃんにお願いしてチャリりと恋龍祭りに遊びに行ったら、子どもたちがおもしろいおみこしを担いでいたよ。よく見たら、ペットボトルでできているんだ！それを見たおじいちゃんが大喜び！！

ぼくのおじいちゃんは、ごみに関するさくって、焼酎もリユースできる「Rビン」に入ったものしか飲まないんだ。近所の人にはみんな「Rじい」と呼んでるよ。

おじいちゃんに聞いたら、水俣市で資源として出されたペットボトルは、北九州に運ばれてシャツや再生容器などに生まれ変わるんだそうだよ。でもまさかおみこしまで出来ちゃうとは思わなかったなあ。おみこしとは



チャリぞの
エコ日記
—⑤—

※チャリぞは自転車のまちづくりのイメージキャラクターです。

て使ったあとは、また資源になるんだって。うーん、すごい！

資源ごみの分別回収が始まって、18年目。ゼロ・ウェイスト円卓会議が主催して資源ごみステーションの調査をやっているんだけど、リサイクル推進員さんが言っていたように、資源ごみの分別はもうすっかり定着しているみたい。地域の人はもちろん、中学生のお兄ちゃん、お姉ちゃんが分別のお手伝いをおんぼつていたよ。

ごみ出しの時間を地域の生活時間やその日のお天気に合わせて変えたり、ごみ出しに行けない人のために、ごみをきちんと分別してごみ袋に名前を書いて置いておけば、ごみ当番さんが代わりに分別してくれるという場所もあったよ。それぞれ地域で工夫して、資源ごみが出されているんだなあ。

ただ、燃やすものの中にもまだたくさん資源ごみが入っているんだって。ごみを燃やすのって、とてもお金がかかるそうだよ。資源ごみとして出したら、還元金もかえってくるし、資源がリユース・リサイクルされるんだって。

ごみは僕たちの生活にいちばん身近な環境問題のひとつで、水俣市では早くからその問題に取り組んできたんだ。リユース・リサイクルから、そもそもごみとなるものを家庭に持ち込まない「リデュース」にも目を向けていきたいなあ。

問い合わせ 環境モデル都市推進課 ☎61-1647



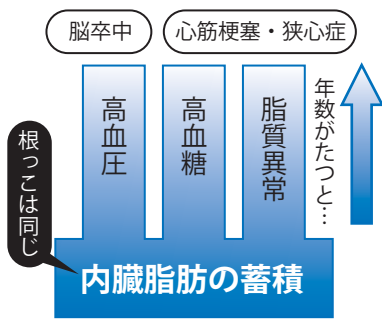
ミミヨリ!!

※ミミヨリ!!は環境と健康に関する様々な情報を提供するコーナーです。

メタボリック シンドロームを知ろう

今回からシリーズでメタボリックシンドロームについてお伝えします。

メタボリックシンドロームとは、メタボリックシンドローム(メタボ)を日本語にすると「内臓脂肪症候群」です。言葉のとおり内臓脂肪が根っこにあり、血圧や血液中の糖・脂質が高いといった症状が複数でている状態のことです。



①なぜメタボが起きるのか
心には必要な食事がありません。人は生きていくためのエネルギーを食事から得ています。この必要な食事は、体格や年齢・性別、生活の中で体を動かす量によって決まるため、人によって違います。
②この必要量を知らないまま必要以上に食べていたら...
体で使われなかったエネルギーは、脂肪となって皮下脂肪や内臓脂肪といった形で蓄えられます。そして、余ったエネルギーは皮下脂肪という形より、

内臓脂肪という形の方が貯まりやすく、使われやすいといわれています。貯金でいえば、普通預金⇨内臓脂肪

③そのまま必要以上の食事をとり続けていくと...
脂肪としても蓄えることができなくなり、そのまま血液の中に糖(血糖)や脂肪(中性脂肪等)として、あふれてしまいます。

④内臓脂肪も悪さをする
また、蓄積した内臓脂肪からも血圧を上げる物質や動脈硬化を進める物質があるので、ますます血管が傷めつけられ、最終的には、血管が悲鳴をあげて破れたり詰まったりして心筋梗塞や脳卒中をおこすのです。

※メタボを発見することができ「特定健診」の申し込みはただ受け付けています。左記までご連絡ください。

問い合わせ 健康高齢課 ☎62-3028



健康応援
レシピ

暮らしの情報



- ◎税務課
市民税係 ☎ 61-1610
収納対策室 ☎ 61-1630
固定資産税係 ☎ 61-1620
- ◎市民課
戸籍住民係 ☎ 61-1611
年金医療保険係 ☎ 61-1633
- ◎福祉課
総務係 ☎ 61-1640
障がい者支援係 ☎ 61-1650
子育て支援係 ☎ 61-1660
生活支援係 ☎ 61-1670
- ◎環境モデル都市推進課
環境モデル都市推進係 ☎ 61-1647
環境衛生係 ☎ 61-1613
環境クリーンセンター ☎ 62-4101
- ◎健康高齢課 ☎ 63-3202
- ◎都市政策課建築住宅係 ☎ 61-1621
- ◎土木課道路維持管理室 ☎ 61-1625
- ◎下水道課 ☎ 61-1627
- ◎水道局 ☎ 63-2604
- ◎教育総務課 ☎ 61-1637

※その他の窓口は ☎ 63-1111 へお尋ねください。



今回のテーマは「郷土史」 第3回高齢者教室

日時 8月26日(木) 10時～11時30分
場所 市公民館
演題 「先人の暮らしに学ぶ知恵とまじない」
郷土史家・窪田実さん
参加料 無料
問い合わせ
市公民館 ☎ 63-18402



通信制高校・放送教育 コース秋季入学生募集

中学校卒業以上で、学習意欲のある方であれば、年齢を問わず3年間で卒業が可能。また、2年、3年への転入・編入も可。必要な学習活動は次の4つです。
①インターネット配信の放送講座を聴きながら自宅で学習
②レポートを提出し添削指導を受ける
③月平均2回登校し、授業を受ける
④学期毎の定期試験を受ける
願書受付期間 8月19日(木)～9月21日(火)
問い合わせ 東海大学付属

望星高等学校熊本校 ☎ 096-383-17330

熊本県立農業大学校 学生募集

熊本県立農業大学校は専修学校として、農業課程専門士称号付与、10種類以上の専門資格取得、4年制大学(3年次)への編入、先進的実践教育や全寮制など充実した教育に努め、授業料も安く、奨学金などの適用も受けることができ、家庭の経済的負担の軽減に努めています。
高校をすでに卒業している方でも、市町村長の推薦により受験できる「地域推薦選抜」もあります。

定員 農学部(修業年限2年) 農産園芸学科・野菜学科・畜産学科80人

学費 入学試験手数料2千200円、入学料5千650円、授業料11万8千800円/年(23年度予定)

●推薦入学者選抜

選抜日 10月1日(金)

場所 熊本県立農業大学校(合志市)

選抜方法 学力検査(小論文含む国語総合)・面接・提出書類

願書受付期間 9月3日(金)～13日(月)

●一般入学者選抜

選抜日 1月25日(火)

場所 熊本県立農業大学校(合志市)

甲種防火管理資格取得講習会

日時 9月9日(木)～10日(金) 9時～16時30分
場所 消防本部
定員 50人(達し次第締切)
資料代 4千600円(申込時に納入)
締切日 8月24日(火)
申込・問い合わせ 消防本部 ☎ 63-11192

排水設備工事責任技術者講習会&試験

●受験者講習会（希望者のみ）

日時 10月1日(金) 10時～15時

場所 アスパル富合（熊本市富合総合支所隣）

受講料 3千円（別途テキスト代2千円）

●試験
日時 10月17日(日) 9時30分～11時30分

場所 熊本大学

手数料 6千円

受付期間 8月10日(火)～31日(火)

申込方法 持参は月～金曜日の8時30分～17時。郵送は当日消印有効。申込書類は市水道課でも配布。

申込先 〒862-8620 熊本市水前寺6丁目2番45号（財）熊本市下水道技術センター

☎096-361-5490

問い合わせ 下水道課 ☎61-1627



募集



西南戦争の激戦地水俣のことを勉強しませんか？

視察、学習会などをしながら、水俣市内に残る西南戦争の史跡・資料を調査するメンバーを募集します。

問い合わせ 松本 ☎090-2713-13973・高岡 ☎671-1377

あなたに合ったトレーニングを指導します

初めて利用する方やトレーニング方法が分からない方に、健康運動指導士などの資格を持つ熊本県立総合体育館インストラクターがプログラム作成やあなたに合った無理のない指導を行います。この機会にあなたもトレーニングルームを利用し、運動不足解消や気軽にカラダづくりをしてみませんか。指導できる人数に限りがありますので予約制とします。

日時 9月1日・15日・10月6日・20日・11月17日の水曜

日 ①14時～16時②18時30分～20時30分（9月15日と10月20日は17時～19時）
場所 総合体育館トレーニングルーム
参加料 200円（別途入場料が必要）
申込・問い合わせ 市総合体育館 ☎63-3339

「ひねってねじってペったんこ！」参加者募集

彫刻家の勝野真言さんと一緒に粘土を練って人や家、動物などをつくりまします。後日これらを野焼きで焼き上げ、秋にはみんなが作った作品を合わせて世界でたったひとつの町をつくりまします。夢いっぱいの楽しい町づくりにご参加ください。

日時 8月22日(日) 10時～(5時間程度。昼食持参)
場所 つなぎ美術館
対象 小学生以上（小3以下は保護者同伴）
定員 先着20人
参加料 500円（2回目以降は無料）
申込・問い合わせ つなぎ美術館 ☎61-22222



第20回湯の児女だけの太刀魚釣り大会参加者募集

日時 9月12日(日) 7時40分～

場所 湯の児公園前駐車場
資格 前日に湯の児温泉に宿泊できる夫婦・親子・兄妹・カップル・仲良し女性ペアなど必ず女性1人を含むペア
定員 30ペア計60人（多数の場合は抽選）
参加料 宿泊料1人8千800円（1泊2食税込）+参加料1万円（2人分の釣り代・昼食代・保険料込）
締切日 8月31日(火)
申込・問い合わせ みなまた観光物産協会 ☎63-2079

おれんじ館納涼祭 出店（演）者募集！

模擬店、フリマなど出店者を募集しています。また、ミニステージ（16時～18時）の出演者も募集！歌や踊りなど楽しければ何でも歓迎です。

日時 9月11日(土) 16時～19時30分（予定）
場所 おれんじ館
締切日 8月19日(木)
問い合わせ おれんじ館 ☎62-2111

【有料広告】

介護・医療分野に強い資格！まずは無料体験説明会へ！

厚生労働大臣指定講座

医療事務講座

【通学/通信/DVD】

開講以来、約40年！

◆「マイカリキュラム」で、最適なクラス設定にアレンジ可能！

説明会日程 水俣教室

8/10(火) 18:00～19:00
8/20(金) 10:30～11:30

受講生募集

水俣教室

熊本県指定・厚生労働省教育訓練給付制度対象講座

ホームヘルパー 2級講座

【通信+実技スクーリング+実習の3ステップ】

修了生数80万人！

◆スクーリングは実技の再確認ができるから、着実にスキルアップ！

説明会日程 水俣教室

8/11(水) 14:00～15:00

●振替受講・延長制度などのサポート無料 ●修了後は就業相談実施 ●受講料20%給付（教育訓練給付制度対象講座 ※条件あり）★説明会は八代・松崎・にしき・本渡でも随時開催中！

案内書 無料進呈

請求番号 6749

☎0120-555-212 年中無休 24時間対応
まなびネット 検索 www.e-nichii.net

説明会などのお問い合わせは
ニチイ 八代校

☎0965-43-7111 平日 9:00～17:15
〒866-0852 熊本県八代市大手町2-7-20 大手町太陽ビル1F

ニチイ 株式会社ニチイ学園

恋龍太鼓小学生メンバー募集

恋龍太鼓保存会では、小学生のチームメンバーを募集します。経験は問いません。バチの持ち方から優しく教え、和太鼓で伝統文化を学び、仲間と楽しい思い出づくりをしませんか？

日時 毎週月・金曜日 19時～21時

場所 もやい館音楽室
問い合わせ 小野田 ☎080-5276-11162・鴨川 ☎090-13884-6786

一行詩「いのちのうた」作品募集

犯罪被害者週間（11月25日～12月1日）キャンペーン事業のひとつとして、一行詩（50字以内の短い詩）を募集します。

テーマ 「心の声が聞こえますか」～考えよう命で結ばれる大切な絆～

対象 県内在住の小学生以上
応募方法 ハガキ・FAX・メールで。1人2作品まで（自作で未発表のものに限る）

締切日 9月13日(月)

応募・問い合わせ 〒862-0950 熊本市水前寺6丁目9-5 公益社団法人くまもと被害者支援センター ☎096-1386-0337 FAX 096-1386-10338

市政功労者・善行者・功績者を推薦ください

市は、毎年11月に市政に功労や善行のあった方などを表彰しています。次のような方（個人・法人・団体および故人）がいましたら、ぜひ推薦ください。



候補者の推薦基準

● **市政功労者**
自治振興・産業振興・教育文化・社会福祉・その他公共の福祉に寄与し、その功績が特に顕著であった方

● **善行者**
広く市民の模範となるような行為（人命救助・5年以上にわたる奉仕活動など）をした方

● **功績者**
文化・スポーツなどの分野において顕著な功績をあげた方

行為の期間 平成21年10月1日から平成22年9月30日までの行為（ただし、これ以前からの継続的行為も含む）
推薦方法 総務課行政係に推薦状を提出。推薦状は市役所1階総合案内にあります。ホームページからもダウンロード可。

締切日 10月1日(金)
問い合わせ 総務課行政係 ☎61-1603

心身ともに強くなろう 空心会水俣道場会員募集

夏休みに空手を体験してみませんか。夏休み期間中、空手の無料体験会を実施しています。明るく元気な子ども達があなたの参加を待っています。まずはお気軽に見学からどうぞ。

練習日 毎週火・木・金曜日 19時～21時
場所 市武道館
対象 5歳以上の男女
申込・問い合わせ 谷口 ☎63-13054・☎090-19072-15956



脱メタボ！市総合体育館の各種教室に参加しませんか

トレーニングルーム・アリーナ・温水プールを使用し、熊本県立総合体育館インストラクターの指導による教室を開講します。

運動不足解消や脱メタボのため、健康な体づくりをしませんか。

● 脱メタボのためのカラダづくり教室

日時 9月1日～11月24日の毎週水曜日（祝日を除く12回） 10時～11時 時間程度
参加料 月2千円×3月

● 脱メタボして体力アップのためのカラダづくり教室

日時 9月1日～11月24日の毎週水曜日（祝日を除く12回） 19時～11時 時間程度
参加料 月2千円×3月

● アクアで健康シェイプアップ教室

日時 9月1日～11月24日の毎週水曜日（祝日を除く12回） 13時30分～11時 時間程度
参加料 月2千円×3月
申込・問い合わせ 市総合体育館 ☎63-13339

※先着順で定員になり次第締め切ります。

ホームページにも視力回復相談室の詳細があります。またホームページからのお申し込みもできます。



キクチメガネ M'sシティ店

視力回復相談室オープン！「視力」の低下 あきらめないで！

超音波治療器 フタワソニックの体験 + 食事・生活習慣の改善の指導 + 視力アップ体操

まずは無料相談室にて回復テストをお試し下さい。回復テストの結果はすぐわかります。

予約制です。お申込み・お問合せは... ☎0966-63-3316 <http://www.kikuchi1952megane.co.jp>

歳末たすけあいチャリテイーショーの出演者募集

11月28日(日)に市文化会館で開催する「歳末たすけあいチャリテイーショー」の出演者を募集します。

受付場所 もやい館1階社会福祉協議会

締切日 8月31日(火)

問い合わせ 市社会福祉協議会 ☎63-2047



久木野・中小場観音堂のお祭りのごあんない

市指定の有形文化財に指定されている中小場観音堂は、子宝・子育ての観音さんとして地域に親しまれるとともに、噂を聞きつけ県外からもたくさんの方がお参りにきます。心ばかりのおもてなしを用意していますので、皆さんも一度お参りにきませんか？

日時 8月18日(水) 11時～15時

場所 中小場観音堂(中小場バス停下)

※駐車場はバス停先と集落手前の空き地をご利用ください(徒歩5分)

問い合わせ 中村 ☎090-7167-3066

ダンスパーティーへのお誘い

スロー・スロー・クイック・クイックで、楽しく酷暑の夏を吹き飛ばしませんか？皆さんお誘い合わせのうえ、ご参加ください。



日時 8月22日(日) 18時30分～20時30分

場所 市公民館ホール

参加料 500円

問い合わせ 市ダンススポーツ連盟・坂本 ☎090-2395-8023

湯の鶴温泉「鈴虫祭」にきてはいよ

日時 8月21日(土) 18時～

場所 湯の鶴温泉保健センターほたるの湯前ゲートボート場

内容 ステージイベント・宿泊券など豪華景品が当たる

抽選会・鈴虫共鳴会・屋台村・鈴虫祭フォトコンテスト(祭当日の様子を撮った写真を募集します。後日ほたるの湯に郵送または持参ください。返却不可・各賞あり)

問い合わせ みなまた観光物産協会 ☎63-2079

夏休みはもやい館にGO! 第10回こども夢広場

日時 8月21日(土) 9時30分～15時30分

場所 もやい館

内容 ゲーム大会・フリーマーケット・夢を描こう・アニメ上映・フリスビー入れなど。ボンボン釣り・かき氷・綿菓子・ポップコーンもあるよ!(各50円)

★こどもフリーマーケットの参加者募集

自分のお店を出してみませんか。使わなくなったおもちゃや本、手作りの小物など売る物は自由です。ただし、300円程度までの商品とします。テーブルと椅子は貸し出します。

対象 お店の管理ができる小中学生

募集店舗 5店舗程度

締切日 8月20日(金)

申込・問い合わせ もやい館 ☎62-3120

将棋好きならどなたでも水俣夏季将棋大会

将棋の好きな方ならどなたでも参加できます。

日時 8月15日(日) 9時～

場所 深川駅跡休憩所

参加料 800円(昼食代含む)

問い合わせ 山下 ☎63-7308

東部地域振興協議会主催 東部地域の「夏まつり」

暑さを吹き飛ばし、お盆の一夜を楽しく過ごしませんか。

帰省客大歓迎! ぜひ遊びに来てください!

日時 8月14日(土) 18時～20時

場所 市東部センター葛彩館周辺

内容 盆踊り・金魚すくい・かき氷・鯉のつかみどり・ビンゴゲーム・スイカ割り・よさこい踊りなど

問い合わせ 中村 ☎67-11355

31・石本 ☎67-11355

葛彩館 ☎67-11115



分譲宅地販売のご案内

水俣市土地開発公社では、2地区で分譲宅地の販売を行っています。水俣市内に宅地をお探しの方、どうぞ、お気軽にお問い合わせください。

★月浦台地福祉ニュータウン

分譲地所在：月浦字出月
・地目/宅地
・用途地域/指定なし
・交通/
・みなくるバス停留所
「月浦団地前」徒歩3分
・建ぺい率/70
・容積率/400

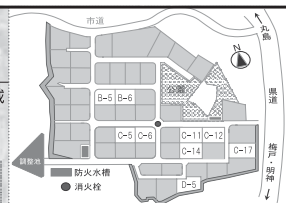
地番	面積 (㎡)	価格 (千円)
916-8	318.92	6,410
916-10	312.26	6,740
916-11	306.48	6,980

＜問い合わせ＞水俣市土地開発公社 (市役所3階都市政策課内) ☎0966-61-1618

★うめど夕陽が丘団地

分譲地所在：梅戸町2丁目
・地目/宅地
・用途地域/第1種中高層住居専用地域
・交通/みなくるバス停留所【祇園神社前】徒歩7分
・建ぺい率/60
・容積率/200

区画番号	面積 (㎡)	価格 (千円)
B-5	261.12	9,998
B-6	260.84	10,173
C-5	260.78	9,976
C-6	260.61	10,382
C-11	260.61	10,169



C-12	260.80	10,182
C-14	261.06	10,082
C-17	303.68	9,914
D-5	310.26	8,538

【有料広告】

**土曜夜市最終日は秀岳館
高校の太鼓演奏で**



迫力のある演奏を心ゆくまでお楽しみください。
日時 8月14日(土) 19時～
場所 桜井町商店会
問い合わせ 木村蒲鉾 ☎6212335

**水俣三大夏祭り
古賀観音堂祭り開催**

踊りなどの催しがあり大変賑わいます。夏の夜の涼みがてらに参詣してはいかがでしょう。カラオケ、踊りの飛び入り参加も大歓迎です。
日時 8月22日(日) 19時～
 (雨天時は野外行事中止)
場所 古賀町(永田歯科医院前)
問い合わせ 古賀観音堂奉賛会・井上 ☎6319152

**海好き大集合！
アウトリガーカヌー体験**

アウトリガーカヌーに乗って水俣の海を肌で感じよう！濡れても良い格好で参加ください。先着順。

日時 8月21日(土) 10時～15時(1回約30分・雨天中止)
場所 湯の児海水浴場

対象 小学3年生～大人
参加料 大人800円・子ども400円(中学生以下)
申込・問い合わせ 水俣市力又1協会・山下 ☎0901798513446

交通安全啓発全国キャラバン歓迎式

交通安全普及のため、平成22年度交通安全啓発全国キャラバンが8月中旬から始まります。

全国を7つのコースに分けキャラバン隊が派遣され、リレー方式で各地を回ります。九州地区は福岡をスタートし熊本に引き継がれますが、水俣市で歓迎式典を開催することにしました。
 式典後はキャラバン隊が市内を巡回します。アトラクションもありますので、ぜひお越しください。
日時 8月27日(金) 13時30分～14時30分
場所 もやい館ホール
問い合わせ 企画課 ☎611607

**桜ヶ丘観音祭りを開催
します**



日時 8月21日(土) 18時～
 (雨天時は翌日に延期)
場所 河村電器産業(株)地所内
内容 18時～抽選番号付きうちわ(700本)配布、子どもにはお菓子と花火(200人)を進呈
 18時30分～奉納演芸会(踊り・カラオケなど)
 21時頃～豪華景品の抽選会
問い合わせ 桜ヶ丘観音奉賛会・川本 ☎6313435

**熊本県立美術館本館
「熊本名所発見の旅」**

熊本藩内の名勝・絶景・奇勝などをまとめた永青文庫所蔵の「領内名勝図巻」を一挙公開。水俣の風景も収められています。夏休みは家族そろって県立美術館へ！
期間 8月26日(日) 9時30分～17時15分(入館は16時45分まで)
場所 熊本県立美術館本館
観覧料 一般260円・大学生160円・高校生以下無料
問い合わせ 熊本県立美術館

本館 ☎09613512111 (月曜休館)



中尾山コスモス園草取奉仕作業のおねがい



道が狭いので安全運転でお越しください。
 また、コスモス祭りスタッフも募集しています。
日時 8月22日(日)・29日(日)・9月5日(日) 6時15分～8時
場所 中尾山コスモス園
持参品 手袋・飲み物
問い合わせ 松本 ☎0901271313973

し尿汲み取り夏季休業のお知らせ

①南部環境(☎6316144)
 ↓8月13日(金)～15日(日)
 ②環境総合技術センター(☎6310110)・水俣浄化槽管理センター(☎631175)
 ↓8月14日(土)～16日(月)

TATAMI

安心・安全・一級技能士の店

TATAMI



宮本豊店

☆ 畳の新調・表替・裏返し ☆

☆ 襖・障子・網戸の張替 ☆

お気軽にご相談下さい！



水俣市 百間町 1-5-5

TEL 0966-62-2389 (FAX兼)

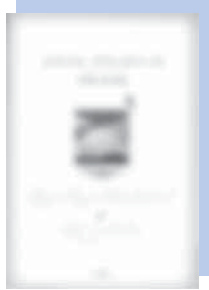
【有料広告】

本の虫

今月のおすすめ

It's Nice!!

【一般書】



バイバイ、ブラックバード ／伊坂幸太郎

太宰治の未完の絶筆「グッド・バイ」から想像を膨らませて創った、まったく新しい物語。50人限定で郵便で届けられた「ゆうびん小説」に書き下ろしを加えて書籍化。

ファミリーシークレット
バスタマシンの幽霊
幸福（しあわせ）力
体脂肪計タニタの社員食堂－500Kcalのまんぶく定食－タニタくじけないで

柳 美里
川上弘美
斎藤一人
タニタトヨ
柴田トヨ

【児童書】



からだの不思議がわかる！ ／山田真

朝起きるとおしっこに行きたくなるのはなんで？食べたものはどこにいったらうの？1日の中で起こる「からだ」の不思議を紹介。子どもが疑問に思う「からだ」のなぞをQ&A方式で、やさしく解説する。

こわーいおつかい
マックスがどうしてもあげたいものは…
ふしぎなヨットのかいぞくやまねこ
天気の不思議がわかる！
ぬすみ聞きー運命に耳をすましてー

こいでなつこ
マーサ・アレクサンダー
齊藤 洋
日本気象協会
マイク・ベニー

図書館職員のオススメ！ My Recommend

家族の勝手にしょ！～写真274枚で見る食卓の喜劇～／岩村暢子

食育が学校などで勧められています。この本で取り上げられているごく普通の家庭では、食育とは無縁の食生活が営まれていることが分かり、衝撃写真の連続です。あとがきに「現代の家庭には父や母がいても『親』がない」と作者は述べています。夏休みに、ご家族一緒にどうぞ。



★面白仕掛け絵本展示★
8月12日(木)～9月21日(火)。見て触って楽しんでください。
展示後はみなよむ号で皆さんのもつに届けます。

◎水俣市立図書館◎
水俣市浜町2-10-26 ☎63-8401
火曜日～金曜日9時～19時（土日は17時まで）
休館日／月曜日・第4木曜日・年末年始（月曜日が祝日のときは火曜日）。8月は16・23・26・30

めざせ！日本一の読書のまちづくり
毎月第2・第4土曜日は「読書の日」

電話帳に掲載の住所を 確認してください

水俣市北消防本部通信指令室は、一般電話からの119番通報に対応するため、通報場所が瞬時に表示できる「発信地表示システム」を運用しています。



このシステムは、現住所とNTT電話帳に記載されている住所が違っていた場合は、場所特定に時間を費やし、出勤が遅れてしまう場合があります。

電話帳に掲載されているご自宅の住所を確認後、間違いがありましたら、NTT(116番)に連絡し、訂正してください(無料)。
お問い合わせ 消防本部 ☎63-1119-1

日曜祝祭日も有害鳥獣の駆除を行います

日曜祝祭日や行楽シーズンなど人出の多い時期、場所では、危険防止のため有害鳥獣捕獲(イノシシ・シカなど)は行っていきます。



せんでしたが、鳥獣による農作物などの被害が絶えないため、日曜祝祭日も有害鳥獣捕獲を行うこととしました。猟友会の隊員が駆除を行います。入林する際は目立つ服装を身に着けるなど事故防止にご協力ください。
お問い合わせ 農林水産振興課 ☎61-11632

農業用廃ビニール類を集荷します

農作業などで使用した廃ビニールなどは産業廃棄物であり、その処理は、使用し

た農家の責任となります。野焼きや不法投棄は禁止されていますので、適切な処理をお願いします。回収した廃ビニールなどは再生処理をします。回収したもののや焼けた部分は取り除いて運びやすい重量(10～15kg)に梱包してください。

なお、泥やゴミなどの異物混入があると回収できませんので、分別の徹底をお願いします。また、農業用以外の廃プラスチックは回収の対象にはなりません。
日時 8月24日(火) 8時～12時(台風など荒天の場合8

月31日(火)に順延)
場所 JAあしきた玉葱選果場(大迫)
処理費用

- 塩化ビニール↓無料
 - ポリエチレンフィルム↓1kgあたり16円
 - パオパオ↓1kgあたり34円
 - その他↓1kgあたり32円
- ※処理費用は当日現金で徴収します。印鑑を持参してください。農薬ビンの回収は11月頃行う予定です。
お問い合わせ あしきた農業協同組合営農課 ☎82-5534
・農林水産振興課 ☎61-11634



お誕生
おめでとう!
(7月受付分)



岩井 愛蘭 (丸島町)	あいら ちやん (丸島町)
上田 早夏 (宝川内)	うえだ さな ちやん (宝川内)
梅下 大河 (浜松町)	うめした たいが くん (浜松町)
柏木 煌河 (月 浦)	かしわぎ こうが くん (月 浦)
研川 陽希 (初 野)	けんがわ ほうき くん (初 野)
研川 佳穂 (初 野)	けんがわ かのほ ちやん (初 野)
研川 怜奈 (初 野)	けんがわ れな ちやん (初 野)
徳富 臣 (汐見町)	とくとみ しん くん (汐見町)
西濱 玲奈 (月 浦)	にしはま れな ちやん (月 浦)
原田 莉百 (南福寺)	はらだ りも ちやん (南福寺)
福山 紗綾 (八ノ窪町)	ふくざと さあや ちやん (八ノ窪町)
古里 水流美 (古 里)	ふるさと みな ちやん (古 里)
松本 蒼司 (築 地)	まつもと そうし くん (築 地)
森山 由良 (月 浦)	もりやま ゆら ちやん (月 浦)
山口 和葉 (山手町)	やまぐち かずは ちやん (山手町)
山下 佳恋 (白浜町)	やました かれん ちやん (白浜町)
山本 悠生 (塩浜町)	やまもと ゆうせい くん (塩浜町)
中村 千花 (幸 町)	なかむら ちか ちやん (幸 町)

善意のこころ 敬称略

- ◆水俣市社会福祉協議会へ
上田葉子(宝川内)、鶴田武彦(八代市)、中村清紀(桜ヶ丘)、鶴田ユキオ(久木野)、古里誠(越小場)、吉本雄治(祇園町)、宮本邦人(袋)、本山弘吉(初野)、松永英二(陣内)、由川静枝(陣内)、
- ◆ケアハウス リヴ・ラン扇へ
- ◆美蘇会9名、徳富ゆいな、徳富あやな、松崎、すずかけ保育園ニンジン組
- ◆児童養護施設光明童園へ
- ◆水俣陣内郵便局、マルキン食品(熊本市)
- ◆特別養護老人ホーム白梅荘へ
- ◆勝目広治(桜井町)、本山弘吉(初野)

暑い夏もがんばります! みなまた新鮮市開催

前回、大好評だった鮮魚の競りを行います。今回も、売り残しはいたしません。ほかにも生産者による旬の農林水産

物、農産加工品、工芸品なども販売します。夏のみなまた新鮮市へ、ぜひ家族そろってお越しください。
日時 8月28日(土) 8時〜売り切れ次第終了
場所 道の駅みなまた(観光物産館まっぼつくり周辺)

九州初! 携帯電話での新しい情報配信が始まりました

地域に特化した行政サービスの一環として、NTTドコモのiコンシェルを利用した、観光やイベントなどの情報配信サービスが始まりました。下のQRコードから「トルカ」を取り込みご利用ください。



※iコンシェルの利用方法は、お手持の携帯電話の取扱説明書をご覧ください。

ご冥福をお祈りします (7月受付分・敬称略)

ウエダ ヒロシ 上田 博 (57歳)宝川内
エゴシタ 江郷下 フキ子 (72歳)月 浦
カイ キヨコ 甲斐 貴代子 (68歳) 袋
カツメ ユミ 勝目 ユミ (95歳) 浜
サイショ タカシ 齊所 隆 (57歳)古 城
サクムラ ユキ 作村 ユキ (87歳)湯 出
ナカ ヤスユコ 中 安子 (74歳)梅戸町
ナカムラ ヤノ 中村 ヤノ (94歳)桜ヶ丘
ニシダ キジユ 西田 キジユ (90歳)旭 町
ヒラトコ トメヨ 平床 トメヨ (87歳)梅戸町
フクダ キク 福田 キク (92歳)南福寺
フクヤマ カツキ 福山 勝喜 (68歳)南福寺
フナガミ フミ子 淵上 フミ子 (82歳)白浜町
フルサト ヨシエ 古里 ヨシエ (88歳)越小場
マエダ チズエ 前田 チズエ (86歳)明神町
マツバラ カオル 松原 薫 (82歳)陣 内
ミヤモト サチ 宮本 サチ (90歳)多々良町
ムラサキ ヤスオ 村崎 安雄 (73歳) 浜
モトヤマ ハツエ 本山 ハツエ (93歳)初 野
ヤマキタ カズオ 山北 一雄 (94歳)丸島町
ヤマダ イサオ 山田 功 (90歳)旭 町
ヨコヤマ アツコ 横山 厚子 (55歳)浦上町

まあるい心 しかくい心 51



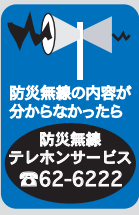
深い穴の底から上を見る

「落ち込む」という言葉は、人が様々な場面で経験する失望、絶望、孤立、無力感などをどこかに落ちた状態に例えているのでしょうか。深い谷底が深い穴に落ち込んでいるところを想像してみます。底から上を見上げると、空は遙か上にあつて、もつこから這い上がれない、抜け出せない、自分は今もうだめだ、などの想いが頭の中に浮かぶ気がします。その時、上から「どうしてそんなところにいるの?早く上がっておいで」と声だけかけられる人、今の自分の状態を分かって助けてくれる人だと思ってしまうか。もしその人が下りてきて自分の傍に座り、一緒に上を見て「ここに居てこんな風に見上げてばかりだったら、辛いね、苦しくなるね」などと言え、どうでしょう。落ち込んで周囲をみると、人はみな楽しそうに明けてく。だに自分には不器用で辛くて、そんな気持ちに少しでも共感をもつための姿勢は、穴や谷底まで下りていくような、同じような視点で話を分かち合えるかどうかかなのです。



問い合わせ 生涯学習課 61-11639

※「今月の天使たち」「ご冥福をお祈りします」の欄に掲載を希望する方は、届出の時間にお知らせください

日	月	火	水	木	金	土	
		8/10	11	12	13	14	
		 <p>防災無線の内容が分からなかったら 防災無線 テレホンサービス ☎62-6222</p>	<p>■行政相談 (9:00~12:00・もやい館) ◆広報みなまた8月合併号発行日</p>	<p>■夏休み子ども教室 (10:00~市公民館) ■こころの健康相談 (14:00~水俣保健所) ※要予約 ☎62-3028</p>	<p>■ふるさとレストラン (11:00~愛林館) ■八代年金事務所出張相談 (10:00~15:00・もやい館) ※要予約 ☎0965-35-6123</p>	<p>■小学生クイズ王選手権 (10:30~水俣病資料館) ■水俣病を考える夕べ (19:00~水俣病資料館)</p>	<p>■土曜夜市最終日 (19:00~中心市街地) ■東部地域夏祭り (18:00~葛彩館)</p>
15	16	17	18	19	20	21	
<p>■水俣夏季将棋大会 (9:00~深川駅跡休憩所) ♥日曜当番医/水俣協立病院 ☎63-1704 ♥休日当番薬局/日本調剤水俣薬局 ☎68-2193/さくら薬局 ☎63-7100</p>	<p>■子ども医療費受給者証交付申請【~9/15】 (8:30~保健センター) ■精霊流し (19:30~水俣川堤防) ●母子手帳交付・育児相談【毎週月】 (8:30~13:00・保健センター)</p>	<p>■中小場観音堂祭り (11:00~中小場観音堂) ■法律相談 (10:00~市民相談室) ※要予約 ☎61-1603 ■消費者相談会 (13:30~市民相談室) ※要予約 ☎61-1333 ■こころの健康相談 (14:00~水俣保健所) ※要予約 ☎62-3028</p>	<p>■認知症介護者の集い (13:30~もやい館) ■身体障がい者相談【毎月第3休】 (9:00~12:00・もやい館)</p>	<p>■水俣・芦北人権大会 (13:00~つなぎ文化センターほか) ■やさしい糖尿病教室② (13:30~医療センター) ●6ヵ月児健診【H22.1月生】 (13:00~保健センター)</p>	<p>■湯の鶴温泉「鈴虫祭」 (18:00~湯の鶴温泉保健センター前) ■こども夢広場 (9:30~もやい館) ■絵本の中の料理教室 (18:00~市公民館) ■アウトリガカーヌー体験 (10:00~湯の尻海水浴場) ■桜ヶ丘観音祭り (18:00~河村電器地所内) ■古文書教室 (9:30~市公民館)</p>		
22	23	24	25	26	27	28	
<p>■ひねってねじってべったんこ (10:00~つなぎ美術館) ■ダンスパーティー (18:30~市公民館) ■古賀観音堂祭り (19:00~古賀観音堂) ♥日曜当番医/たなか耳鼻科・眼科クリニック ☎62-8777 ♥休日当番薬局/薬局平和調剤センター ☎62-0230 みなまた駅前薬局 ☎68-2155</p>	<p>■行政相談 (9:00~12:00・市民相談室) ■認知症サポーター養成講座 (①14:00②19:00~もやい館) ●4ヵ月児健診【H22.4月生】 (13:00~保健センター)</p>	<p>●離乳食教室 (10:00~もやい館)</p>	<p>■第3回高齢者教室 (10:00~市公民館) ■ふるさとレストラン (11:00~愛林館) ●3歳6ヵ月児健診【H19.1月生】 (12:30~保健センター)</p>	<p>■交通安全啓発全国キャラバン歓迎式 (13:30~もやい館)</p>	<p>■無料法律相談会 (10:00~つなぎ文化センター) ■みなまた新鮮市 (8:00~道の駅みなまた) ■童話教室 (13:30~市公民館)</p>		
29	30	31	9/1	2	3	4	
<p>♥日曜当番医/洲上クリニック ☎63-6552 ♥休日当番薬局/日本調剤天神町薬局 ☎68-2393</p>	<p>■地籍調査説明会・小津奈木地区 (19:00~市役所秋葉)</p>	<p>■地籍調査説明会・大川地区 (19:00~大川公民館)</p>	<p>■蘇峰記念碑めぐり (8:00~蘇峰記念館) ■天草不知火海区漁業調整委員会委員選挙人名簿申請【~3日】 (8:30~選挙管理委員会) ■トレーニング指導【11/17までの隔週(水)】 (①14:00②18:30~総合体育館) ※詳細は⑩ページ参照 ◆広報みなまた9月1日号発行日</p>	<p>■やさしい糖尿病教室③ (13:30~医療センター) ●1歳6ヵ月児健診【H21.2月生】 (①13:00②14:00~保健センター)</p>			
5	6	7	8	9	10	11	
<p>■みなまたYOSAKOI祭り (10:00~中心市街地) ♥日曜当番医/大石皮ふ科クリニック ☎68-9636 ♥休日当番薬局/おれんじ薬局 ☎63-9388/やまた薬局 ☎68-9436</p>			<p>■こころの健康相談 (14:00~水俣保健所) ※要予約 ☎62-3028</p>	<p>■甲種防火管理資格取得講習会 (9:00~消防本部)</p>	<p>■行政相談 (9:00~12:00・もやい館) ■八代年金事務所出張相談 (10:00~15:00・もやい館) ※要予約 ☎0965-35-6123</p>	<p>■おれんじ館納涼祭 (16:00~おれんじ館)</p>	

※土・日曜日と祝日、平日の17時15分以降の市役所への連絡・通報は ☎61-1646・☎63-1111まで
 困り事・お悩みは市民相談室へ ☎61-1643
 日曜当番医は変更になることがありますので、受診前に電話でご確認ください。



リブ・ラン扇の通所介護事業が生まれ変わります！！

★介護(1~5)と予防(要支援1~2)の方をそれぞれ専門的にお世話を致します。
 9月1日付 新規開設 「リブスマイル」 乞うご期待下さい！

♪ リブスマイル通所介護事業所
 ♪ リブ・ラン扇予防通所介護事業所

※ 延長サービス・自費宿泊等のお問い合わせは、橋本まで (62-3636)

【有料広告】