

笑顔であいさつ



山口勲さん(長崎)

広報 みなまた お知らせ版

あなたとまちをつなぐ



つなごろう 日本

2012年 平成24年 4月15日号 No.1251

人口の動き(3月末日現在)

	人口	前月比・前年同月比
●人口	27,169人	(-139・-284)
●男	12,624人	(-68・-128)
●女	14,545人	(-71・-156)
●世帯数	12,215世帯	(-14・4)



水俣市役所は環境管理の国際規格であるISO14001を自己宣言しています

水俣病被害者の方々に対する救済の申請を受け付けています

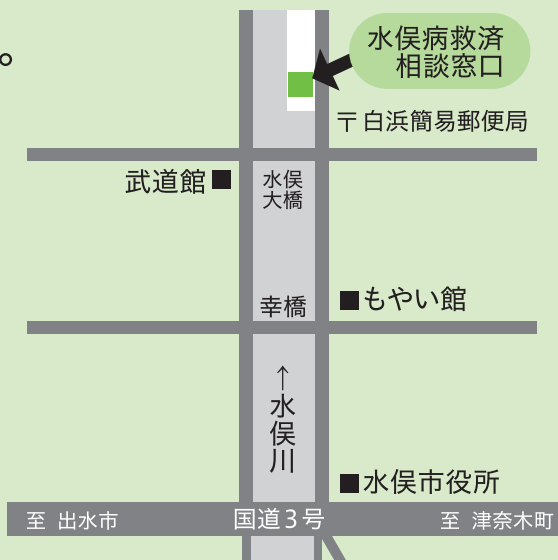
申請の受付期限 平成24年7月31日(火)

★郵送の場合、当日の消印があれば受け付けます。

★詳しくは②～③ページをご覧ください。

問い合わせ

- 水俣病救済相談窓口 ☎63-3155
白浜町1番8号(旧 養護老人ホーム恵愛園跡)
- 水俣市環境モデル都市推進課 ☎61-1612
陣内1丁目1番1号



大切な
お知らせ
です

水俣病被害者の 方々に対する 救済の申請

平成24年7月31日(火)が、申請の受付期限となつていきます。郵送の場合は、当日の消印があれば受け付けます。

遠方に住むお知り合いにも、制度の内容についてお知らせください。

●救済の対象となる人

次の①と②の両方に該当する人です。

①通常起こり得る程度を超えるメチル水銀のばく露を受けた(メチル水銀を体内に取り入れた)可能性がある人
※通常起こり得る程度を超えるメチル水銀のばく露を受けた可能性がある人とは、次のいずれかに該当する人といえます。

(ア)昭和43年12月31日以前に、「対象地域」(下図参照)に1年以上居住していたため、水俣湾またはその周辺水域の魚介類を多食したと認められる人

(イ)昭和43年12月31日以前に、「対象地域」に1年以上居住していなかった人であっても、水俣湾またはその周辺地域の魚介類を多食したと認めるのに相当な理由がある人(母体を経由して、メチル水銀のばく露を受けた可能性がある場合を含みます。 ※「相当な理由」は、客観的な資料や本人からの聞き取りなどを踏まえ、個別に判断されます)

★昭和43年11月30日までに生まれた人については、胎児期のばく露の可能性を考慮して、一時金などの対象となる地域要件、症候要件と併せて総合的に判断します。

また、昭和44年12月1日以降に生まれた人であっても、^{さいたい}臍帯、胎毛筆(赤ちゃん筆)の毛または(妊娠中の)母親の毛髪における高濃度のメチル水銀のばく露の可能性を示すデータなど科学的なデータのある人については、どこでメチル水銀のばく露を受けた可能性があるか原因を確認したうえで、救済措置の対象となる地域要件、症候要件と併せて総合的に判断されます。

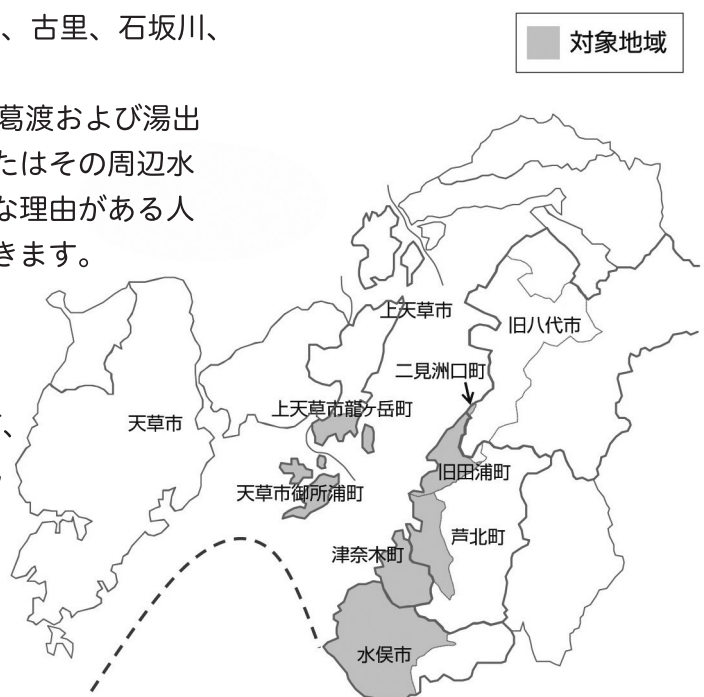
②一定の症候要件を満たす人(③ページをご覧ください)

対象地域

(1) 水俣市のうち大字大川、久木野、越小場、古里、石坂川、葛渡および湯出を除いた区域

※大川、久木野、越小場、古里、石坂川、葛渡および湯出に居住していた人であっても、水俣湾またはその周辺水域の魚介類を多食したと認めるのに相当な理由がある人で、一定の症候要件を満たす人も申請できます。

- (2) 芦北町のうち大字鶴木山、計石、道川内、乙千屋、女島、白岩、佐敷、芦北、花岡、湯浦、宮崎、豊岡、大川内、田浦、田浦町、小田浦、海浦、波多島および井牟田の区域
- (3) 津奈木町全体
- (4) 天草市のうち御所浦町の区域
- (5) 八代市のうち二見洲口町の区域
- (6) 上天草市のうち龍ヶ岳町の区域



症候要件と給付の種類および内容

項目	症候要件	給付の種類および内容
救済措置対象者	検査所見書と提出診断書（注1）の両方において、 <u>四肢末梢優位の感覚障害、全身性の感覚障害（注2）のいずれかが認められる（注3）</u>	<ul style="list-style-type: none"> ◆一時金 / 210万円（チッソ株が負担） ◆療養費 / 医療費の自己負担分 ◆はり・きゅう施術療養費、温泉療養費 / 1月につき7,500円まで ◆療養手当 / 入院・通院や年齢に応じ、1月につき12,900円～17,700円 ◆離島加算（該当者のみ） / 1月につき1,000円
療養費対象者	検査所見書と提出診断書のいずれかにおいて <u>一定の感覚障害（注4）</u> が見られ、検査所見書において、 <u>水俣病にも見られる症状（注5）</u> のいずれかが認められる	<ul style="list-style-type: none"> ◆療養費 / 医療費の自己負担分 ◆はり・きゅう施術療養費、温泉療養費 / 1月につき7,500円まで ◆離島加算（該当者のみ） / 1月につき1,000円

（注1）「検査所見書」とは、県が指定する医療機関の医師による診断書で、「提出診断書」とは、申請者が任意で提出する医師の診断書です。

（注2）四肢末梢優位の乖離性^{かいり}の感覚障害は、全身性の感覚障害と同等に扱います。また、「乖離性の感覚障害」とは、触覚または痛覚のいずれか一方の低下が見られる状態をいいます。

（注3）提出診断書または検査所見書のいずれかにおいて、四肢末梢優位の感覚障害、全身性の感覚障害または四肢末梢優位の乖離性の感覚障害が認められ、かつ、他方の診断書において、口周囲の触覚もしくは痛覚の感覚障害、舌の二点識別覚の障害または求心性視野狭窄の所見が認められる場合は、これらの所見を踏まえ、総合判断により判定を行うこととします。

（注4）「一定の感覚障害」とは、四肢末梢優位の感覚障害、全身性の感覚障害または四肢末梢優位の乖離性の感覚障害をいいます。

（注5）「水俣病にも見られる症状」とは、次の①～⑩の症状のいずれかをいいます。

- ①しびれ ②ふるえ ③カラス曲がり（こむら返り・けいれん・足がつる）
- ④見える範囲が狭い・はっきり見えない ⑤耳が遠い・耳鳴り
- ⑥味覚・嗅覚の異常 ⑦言葉を明確に発せない ⑧めまい・立ちくらみ
- ⑨つまずきやすい・ふらつく ⑩物を落としやすい・手足の脱力感

申請についての
お問い合わせは…

水俣市水俣病救済相談窓口（白浜町） ☎ 63-3155
水俣市役所環境モデル都市推進課 ☎ 61-1612

水俣市職員人事異動

平成24年4月1日付

新部署 (旧部署) 氏名

【部長級】

総務企画部長 (福祉環境部次長・福祉事務所長兼務) 福祉課長事務取扱・福祉推進室長事務取扱) 本山祐二
総合医療センター事務部長 (同事務部次長・総務課長事務取扱) 企画會計室長事務取扱) 洲上茂樹

【部次長級】

福祉環境部次長・福祉事務所長兼務・福祉課長事務取扱・福祉推進室長事務取扱 (総務企画部総務課長・久木野支所長事務取扱) 選挙管理委員会事務局長兼務) 松本幹雄
産業建設部次長・都市政策課長事務取扱 (同都市政策課長) 遠山俊寛
議事事務局次長・部次長 (総務企画部総務課長) 収納対策室長事務取扱) 伊藤亮三
水道局長・部次長・福祉環境部環境モデル都市推進課簡易水道統合推進室長兼務 (産業建設部次長・商工観光振興課長事務取扱) 古里雄三

【課長級】

総務企画部総務課長・久木野支所長事務取扱・選挙管理委員会事務局長兼務 (福祉環境部市民課長) 本田真一
総務企画部企画課長 (同企画課長・政策推進室長事務取扱) 川野恵治
総務企画部総務課長 (同総務課長補佐)

佐・市民税係長事務取扱) 塚塚吉文

福祉環境部付・課長・社会福祉法人水俣市社会福祉協議会派遣 (福祉環境部福祉課長補佐・生活支援室長兼務) 下川満夫
福祉環境部市民課長 (福祉環境部健康高齢課長) 久木田美和子
福祉環境部健康高齢課長・高齢介護支援室長事務取扱 (福祉環境部付・課長・社会福祉法人水俣市社会福祉協議会派遣) 和田恭子

福祉環境部環境モデル都市推進課長 (産業建設部総合経済対策課長) 久木田一也
産業建設部商工観光振興課長 (教育委員会図書館長・課長補佐) 高沢克代
産業建設部農林水産振興課長・全国豊かな海づくり大会推進室長事務取扱・農業委員会事務局長兼務 (同農林水産振興課長) 緒方康洋
産業建設部土木課長 (同土木課長・道路維持管理室長事務取扱) 松尾健二
産業建設部総合経済対策課長 (同総合経済対策課長補佐) 松木幸蔵
会計管理者・会計課長兼務 (福祉環境部付・課長補佐・社会福祉法人水俣市社会福祉事業団派遣) 松永伸二

議事事務局次長・課長 (福祉環境部環境モデル都市推進課長) 田畑純一
教育委員会事務局教育総務課長 (教育委員会事務局生涯学習課長補佐・又ボーツ推進室長事務取扱) 関洋一
総合医療センター事務部総務課長・

総務企画室長事務取扱・診療技術部医療安全対策室事務取扱 (同事務部総務課長補佐・総務係長事務取扱・診療技術部医療安全対策室事務取扱) 深江浩一郎
総合医療センター診療技術部薬剤科長 (同診療技術部薬剤科長補佐・薬剤科総括主任 (薬品情報担当) 事務取扱) 平尾眞喜子

【課長補佐級】
総務企画部付・課長補佐・水俣市北広域行政事務組合派遣 (総務企画部付・主幹・水俣市北広域行政事務組合派遣) 新保まさを
総務企画部企画課政策推進室長・課長補佐 (同企画課政策推進室次長・主幹) 坂本禎一
総務企画部企画課長補佐・地域戦略室長兼務 (産業建設部都市政策課長補佐・建築住宅係長事務取扱) 岩井昭洋
総務企画部総務課長補佐・収納対策室長兼務 (同総務課収納対策室次長・主幹) 小形浩充
福祉環境部付・課長補佐・社会福祉法人水俣市社会福祉事業団派遣 (福祉環境部健康高齢課長補佐・高齢介護支援室長兼務) 木戸文樹
福祉環境部市民課長補佐・戸籍住民係長事務取扱 (同市民課主幹・戸籍住民係長事務取扱) 本望実
福祉環境部福祉課長補佐・生活支援室長兼務 (教育委員会事務局生涯学習課長補佐) 宮崎芳博
産業建設部付・課長補佐・株式会社みなまた環境テクノセンター派遣 (産業建設部付・主幹・株式会社)

なまた環境テクノセンター派遣) 本田聖治
産業建設部商工観光振興課長補佐・観光振興係長事務取扱 (総務企画部企画課長補佐・地域戦略室長兼務) 一期崎充
産業建設部農林水産振興課長補佐・農業振興係長事務取扱 (同農林水産振興課主幹・農業振興係長事務取扱) 田中真也
産業建設部土木課長補佐・道路維持管理室長兼務 (総務企画部総務課長補佐・地籍調査推進室長兼務) 宮下博
教育委員会学校給食センター所長・課長補佐 (同学校給食センター次長・課長補佐) 浦乃希子
教育委員会事務局生涯学習課スポート推進室長・課長補佐 (同生涯学習課主幹・文化振興係長事務取扱) 田中慶二
教育委員会図書館長・課長補佐 (水道局長・課長補佐・経営管理グループリーダー事務取扱) 坂本数馬
農業委員会事務局次長・課長補佐 (産業建設部農林水産振興課長補佐) 下鶴信雄
総合医療センター診療部地域支援センター次長・課長補佐 (同診療技術部リハビリテーション技術科副療法士) 江口周司
総合医療センター診療技術部薬剤科長補佐 (同診療技術部薬剤科総括主任) 小松原誠治
総合医療センター診療技術部リハビリテーション技術科副療法士長・課長補佐 (同診療技術部リハビリテーション技術科総括主任) 増田裕之

総合医療センター診療技術部栄養科長心得・課長補佐 (同診療技術部栄養科長補佐) 本田直子
総務企画部総務課主幹・秘書係長事務取扱 (同総務課秘書係長) 緒方卓也
総務企画部総務課主幹・行政係長事務取扱 (同総務課行政係長) 設楽聡
総務企画部企画課地域戦略室次長・主幹 (産業建設部商工観光振興課主幹・観光再生係長事務取扱) 柿本英行
総務企画部財政課主幹・財政係長事務取扱 (同財政課財政係長) 梅下俊克
福祉環境部市民課主幹・年金医療係長事務取扱 (総務企画部企画課地域戦略室次長・主幹) 宮崎博巳
福祉環境部健康高齢課主幹・健康推進係長事務取扱 (同健康高齢課健康推進係長) 岩下里美
福祉環境部健康高齢課高齢介護支援室次長・主幹・介護保険担当 (同健康高齢課高齢介護支援室次長・係長・介護保険担当) 永田久美子
産業建設部都市政策課主幹・建築住宅係長事務取扱 (福祉環境部市民課主幹・年金医療係長事務取扱) 志水純一
産業建設部下水道課主幹・建設係長事務取扱 (総務企画部総務課地籍調査推進室次長・主幹) 倉本一之
教育委員会事務局教育総務課主幹・総務係長事務取扱 (同教育総務課総務係長) 金子昌宏
教育委員会事務局教育総務課指導主事・教育総務課主幹兼務 (水俣第二

中学校教頭) 船場孝洋
教育委員会事務局生涯学習課主幹・
社会教育推進係長事務取扱(同生涯
学習課社会教育推進係長) 村崎晶
一

総合医療センター事務総務課主
幹・管財係長事務取扱(同事務部総
務課管財係長) 上村康成
総合医療センター看護部看護師長
(同看護部副看護師長) 川島悦子
総合医療センター看護部看護師長
(同看護部副看護師長) 山田美樹
子

総合医療センター看護部看護師長
(同看護部副看護師長) 田口和代
水道局経営管理グループリーダー・
主幹(水道局経営管理グループサブ
リーダー・主幹) 岡本夫美代

【係長級】
総務企画部税務課市民税係長(産業
建設部都市政策課都市計画係長)
田畑和彦
福祉環境部健康高齢課高齢介護支援
室次長・係長・高齢者対策担当(産
業建設部下水道課総務係長) 柿本
秀一

産業建設部農林水産振興課林務振興
係長(同農林水産振興課林務水産振
興係長) 白坂五男
産業建設部農林水産振興課全国豊か
な海づくり大会推進室次長・係長(同
農林水産振興課林務水産振興係
長) 榮永哲久

産業建設部下水道課総務係長(同下
水道課総務係長) 松崎誠哉
教育委員会事務局生涯学習課文化振
興係長(福祉環境部福祉課生活支援
室) 山内一也

総合医療センター事務総務課総務
企画室次長・係長(同事務部総務課
総務係長) 鬼塚秀雄
総合医療センター事務総務課会計
係長(同事務部総務課企画室次
長・係長) 益田誠也

総合医療センター看護部副看護師長
(同看護部主任) 開田和子
総合医療センター看護部副看護師長
(同看護部主任) 江口里美
総合医療センター看護部副看護師長
(同看護部主任) 岡田美保子
総合医療センター診療技術部臨床検
査科副技師長心得・係長(同診療技
術部臨床検査科総括主任) 山田聡
子

総合医療センター診療技術部薬剤科
総括主任(同診療技術部薬剤科主任)
松川雅哉
総合医療センター診療技術部臨床検
査科総括主任(同診療技術部臨床検
査科主任) 原貴恵
総合医療センター診療技術部放射線
技術科総括主任(同診療技術部放射
線技術科主任) 大塚伸一

総合医療センター診療技術部リハビ
リテーション技術科総括主任(同診
療技術部リハビリテーション技術科
主任) 柏木政臣
総合医療センター診療技術部栄養科
総括主任(同診療技術部栄養科主任)
島田亜子

総合医療センター診療技術部環境
境モデル都市推進課環境クリンセ
ンター(同事務部) 福田一哉
総合医療センター事務(熊本県市長会
東京共同事務所派遣)(総務企画部総
務課職員) 宮本裕美
総合企画部総務課職員(教育
委員会事務局教育総務課総務係参
事) 石原美保

総合企画部企画課政策推進室参事
(福祉環境部環境モデル都市推進課
環境モデル都市推進室) 元村
仁美
総合企画部税務課市民税係参事(産
業建設部都市政策課建築住宅係参
事) 生駒和美
総合企画部税務課固定資産税係参事
(同税務課地籍調査推進室) 山
村滋子

総合企画部税務課固定資産税係参事
(農業委員会事務局農地係参事) 雪
見文字
総合企画部税務課収納対策室参事
(福祉環境部健康高齢課高齢介護支
援室) 荒川祥子
福祉環境部市民課戸籍住民係参事
(総合医療センター事務部医事課医
事係参事) 吉本淳子
福祉環境部環境モデル都市推進課環
境クリンセンター参事(福祉環境
部市民課年金医療保険係参事) 緒
方伸也
福祉環境部環境モデル都市推進課水
保病資料館参事(総務企画部企画課
政策推進室) 竹下昭博
福祉環境部健康高齢課高齢介護支援
室参事(同健康高齢課高齢介護支援
室) 松本裕一
福祉環境部福祉課生活支援室参事
(福祉環境部環境モデル都市推進課
水保病資料館参事) 平生則子
福祉環境部福祉課福祉推進室参事
(福祉環境部市民課戸籍住民係参事)
藤井友子

産業建設部商工観光振興課観光振興
係参事(同商工観光振興課観光再生
係参事) 松下尚史
産業建設部農林水産振興課農業振興
係参事(同農林水産振興課農業振興
係) 前垣由紀
産業建設部農林水産振興課農業振興
係参事(同農林水産振興課農業振興
係) 淵上順史
産業建設部農林水産振興課林務振興
係参事(同農林水産振興課林務水産
振興係参事) 坂本武男
産業建設部農林水産振興課農林土木
係参事(同農林水産振興課農林土木
係) 古里信之
産業建設部土木課土木係参事(同土
木課土木係) 前田高広

産業建設部都市政策課都市計画係参
事(総務企画部税務課固定資産税係
参事) 濱野徹
産業建設部下水道課総務係参事(同
下水道課総務係) 中村香織
教育委員会事務局教育総務課総務係
参事(総務企画部税務課固定資産税
係参事) 牧千世
教育委員会事務局教育総務課学務係
参事(総務企画部税務課市民税係参
事) 宮崎聖子
教育委員会事務局生涯学習課社会教
育推進係参事(同生涯学習課社会教
育推進係) 研川英治
教育委員会学校給食センター参事
(総合医療センター診療技術部栄養
科参事) 敷田健一
教育委員会学校給食センター参事
(総合医療センター診療技術部栄養
科) 吉本敏郎
農業委員会事務局農地係参事(産業
建設部農林水産振興課農業振興係
参事) 鶴田千恵美
水道局経営管理グループ参事(総務
企画部税務課地籍調査推進室) 洲上孝行

総合医療センター事務総務課総務
企画室参事(同事務部総務課総務係
参事) 本田茂樹
総合医療センター事務総務課総務
企画室参事(同事務部総務課企画會
計室) 山内要
総合医療センター事務総務課総務
企画室参事(同総務課総務係) 溝
上七奈子
総合医療センター事務総務課管財
係参事(同事務部総務課管財係) 川
畑友和
総合医療センター診療技術部臨床工
学科総括主任心得・参事(同診療技
術部臨床工学科主任) 政岡秀典
総合医療センター看護部主任(同看
護部) 村崎真紀子
総合医療センター看護部主任(同看
護部) 山口玲子
総合医療センター看護部主任(同看
護部) 牧尾朋樹

【新規採用】
総合企画部総務課行政係 井上皓介
福祉環境部環境モデル都市推進課環
境モデル都市推進室 栗本大詩
福祉環境部健康高齢課高齢介護支援
室 荒木裕司
産業建設部商工観光振興課商業振興
係 西村太志
産業建設部農林水産振興課全国豊か
な海づくり大会推進室 江崎有紗
産業建設部土木課土木係 竹下侑志
産業建設部都市政策課建築住宅係 木
村充伸
産業建設部総合経済対策課総合経済
対策係 山内達太郎
総合医療センター事務部医事課医事
係 宮田梓
総合医療センター看護部 永里加代
子、緒方彩乃、片田実穂、片田
真理、江崎雅代、山口藍、吉田京子、
松田真里子、野付亮一、切通勲、荒
木真之、宮本彩夏、松本梨沙、松本
里奈、倉野美咲、重留真帆、上村奈々
山元優
総合医療センター診療技術部診療情
報管理室 林田理沙
総合医療センター診療技術部放射線
技術科 山田祥平
総合医療センター診療技術部栄養科
 重信加奈恵、下地彩
総合医療センター診療技術部臨床工
学科 藤井謙一郎
総合医療センター診療技術部臨床検
査科 榮永智治、今村明子、赤星彰
一
総合医療センター診療技術部薬剤科
 野田佳江
※一般職については、スペースの都
合上割愛します。

総合医療センター事務総務課管財
係参事(同事務部総務課管財係) 川
畑友和
総合医療センター診療技術部臨床工
学科総括主任心得・参事(同診療技
術部臨床工学科主任) 政岡秀典
総合医療センター看護部主任(同看
護部) 村崎真紀子
総合医療センター看護部主任(同看
護部) 山口玲子
総合医療センター看護部主任(同看
護部) 牧尾朋樹

総合医療センター看護部副看護師長
(同看護部主任) 開田和子
総合医療センター看護部副看護師長
(同看護部主任) 江口里美
総合医療センター看護部副看護師長
(同看護部主任) 岡田美保子
総合医療センター診療技術部臨床検
査科副技師長心得・係長(同診療技
術部臨床検査科総括主任) 山田聡
子

総合医療センター診療技術部薬剤科
総括主任(同診療技術部薬剤科主任)
松川雅哉
総合医療センター診療技術部臨床検
査科総括主任(同診療技術部臨床検
査科主任) 原貴恵
総合医療センター診療技術部放射線
技術科総括主任(同診療技術部放射
線技術科主任) 大塚伸一

総合医療センター診療技術部リハビ
リテーション技術科総括主任(同診
療技術部リハビリテーション技術科
主任) 柏木政臣
総合医療センター診療技術部栄養科
総括主任(同診療技術部栄養科主任)
島田亜子

総合医療センター診療技術部環境
境モデル都市推進課環境クリンセ
ンター(同事務部) 福田一哉
総合医療センター事務(熊本県市長会
東京共同事務所派遣)(総務企画部総
務課職員) 宮本裕美
総合企画部総務課職員(教育
委員会事務局教育総務課総務係参
事) 石原美保

総合企画部企画課政策推進室参事
(福祉環境部環境モデル都市推進課
環境モデル都市推進室) 元村
仁美
総合企画部税務課市民税係参事(産
業建設部都市政策課建築住宅係参
事) 生駒和美
総合企画部税務課固定資産税係参事
(同税務課地籍調査推進室) 山
村滋子

総合企画部税務課固定資産税係参事
(農業委員会事務局農地係参事) 雪
見文字
総合企画部税務課収納対策室参事
(福祉環境部健康高齢課高齢介護支
援室) 荒川祥子
福祉環境部市民課戸籍住民係参事
(総合医療センター事務部医事課医
事係参事) 吉本淳子
福祉環境部環境モデル都市推進課環
境クリンセンター参事(福祉環境
部市民課年金医療保険係参事) 緒
方伸也
福祉環境部環境モデル都市推進課水
保病資料館参事(総務企画部企画課
政策推進室) 竹下昭博
福祉環境部健康高齢課高齢介護支援
室参事(同健康高齢課高齢介護支援
室) 松本裕一
福祉環境部福祉課生活支援室参事
(福祉環境部環境モデル都市推進課
水保病資料館参事) 平生則子
福祉環境部福祉課福祉推進室参事
(福祉環境部市民課戸籍住民係参事)
藤井友子

産業建設部商工観光振興課観光振興
係参事(同商工観光振興課観光再生
係参事) 松下尚史
産業建設部農林水産振興課農業振興
係参事(同農林水産振興課農業振興
係) 前垣由紀
産業建設部農林水産振興課農業振興
係参事(同農林水産振興課農業振興
係) 淵上順史
産業建設部農林水産振興課林務振興
係参事(同農林水産振興課林務水産
振興係参事) 坂本武男
産業建設部農林水産振興課農林土木
係参事(同農林水産振興課農林土木
係) 古里信之
産業建設部土木課土木係参事(同土
木課土木係) 前田高広

産業建設部都市政策課都市計画係参
事(総務企画部税務課固定資産税係
参事) 濱野徹
産業建設部下水道課総務係参事(同
下水道課総務係) 中村香織
教育委員会事務局教育総務課総務係
参事(総務企画部税務課固定資産税
係参事) 牧千世
教育委員会事務局教育総務課学務係
参事(総務企画部税務課市民税係参
事) 宮崎聖子
教育委員会事務局生涯学習課社会教
育推進係参事(同生涯学習課社会教
育推進係) 研川英治
教育委員会学校給食センター参事
(総合医療センター診療技術部栄養
科参事) 敷田健一
教育委員会学校給食センター参事
(総合医療センター診療技術部栄養
科) 吉本敏郎
農業委員会事務局農地係参事(産業
建設部農林水産振興課農業振興係
参事) 鶴田千恵美
水道局経営管理グループ参事(総務
企画部税務課地籍調査推進室) 洲上孝行

窓からお知らせです

試験



総合医療センター職員採用試験を実施します

日時 5月20日(日) 8時30分
 場所 国保水俣市立総合医療センター会議室
 職種・受験資格 下表参照。
 ※地方公務員法第16条に規定する欠格条項などにあてはまる人は、受講できません。試験案内を確認してください。
試験までの流れ 申込書請求→申込手続→受験票交付→採用試験受験
■申込書請求について
 ①直接来院 総合医療センター総務課総務企画室(5階)に備え付け
 ②郵便請求 申込書返送のための返信用封筒(宛先明記、140円切手貼付、A4サイズが入るもの)を同封のうえ、封筒の表に「職員採用試験申込書請求」と朱書きして、請求してください。
 ③病院ホームページ 試験案内、試験申込書をダウンロード。

■申込み手続きについて
 提出書類 職員採用試験申込書(必要事項を記入したものを)
 ①直接来院 総合医療センター総務課総務企画室(5階)に提出
 ②郵送申込 受験票返送のための返信用封筒(宛先明記、80円切手貼付)を同封のうえ、封筒の表に「職員採用試験申込」と朱書きして送付。
申込受付期間 4月13日(金)～5月7日(月)(土日祝日除く)の8時15分～17時まで(12時～13時除く) ※郵送は5月7日消印有効
■受験票交付について
 ①直接来院申込した場合 申込受付後、すぐに受験票を渡します。
 ②郵送申込した場合 5月8日(火)までに受験票が届かないときはお問い合わせください。
合格発表 病院掲示板と病院ホームページに掲載。
請求・申込・問い合わせ
 〒867-1004 水俣市天神町1丁目2番1号 国保水俣市立総合医療センター事務部総務課総務企画室 ☎(63)2101 病

院ホームページアドレス
<http://minamata-hp.jp/>

試験区分・職種	採用予定数	受験資格	試験の内容
医療技術職 看護師または助産師	若干名	昭和47年4月2日以降に生まれ、看護師の免許を有する人、助産師の免許を有する人、または看護学校・大学などを卒業または卒業見込みで、平成25年3月までに免許取得見込みの人	教養試験 看護師適性検査
臨床検査技師	2人程度	昭和52年4月2日以降に生まれ、臨床検査技師の免許を有する人、または専門学校・大学などを卒業または卒業見込みで平成25年3月までに免許取得見込みの人	教養試験 職場適応性検査
理学療法士	2人程度	昭和63年4月2日以降に生まれ、理学療法士の免許を有する人、または専門学校・大学などを卒業または卒業見込みで平成25年3月までに免許取得見込みの人	教養試験 職場適応性検査
一般行政職 医療ソーシャルワーカー	若干名	昭和59年4月2日以降に生まれ、社会福祉士の資格を有する方、または専門学校・大学などを卒業または卒業見込みで、平成23年6月までに資格取得見込みの人	教養試験 職場適応性検査

農業



農業機械のレンタル料金の支援をします

J Aあしきたでは、昨年度から農業機械のレンタルを行っています。

市では農業機械のレンタルを推進し、「必要な時に必要な機械を活用する」仕組みづくりと農家の機械導入への軽減・省力化を図るため、次のとおり支援をしています。農作業に、ぜひご利用ください。

なお、予定支援額に達した場合、年度途中で支援が終了することもあります。

対象 市内の農業者などで農業機械をレンタルする人
支援金額 料金の半額程度
支援項目 機械レンタル代と補償料、納品納入に係る運搬料
 ※運搬料はオプション

問い合わせ 農林水産振興課 ☎(61)1634
農業機械のレンタル問い合わせ J Aあしきた水俣農機センター ☎(63)4772

Information



防災行政無線の内容が聞き取れないときは、
☎62-6222で内容確認できます（火災は☎63-6666）

健康



平成24年度予防接種のお知らせ

○定期接種は、予防接種法に基づくもので対象者は受けるように努めなければならぬとされています。受けられる年齢がきたら早めにお受けください。

予診票は、保健センターが発行したものを御使用ください。

●麻しん・風しん混合対象者

- 1期 1歳～2歳未満
- 2期 小学校就学前の1年
- 3期 中学1年生※
- 4期 高校3年生※
- ※3期、4期は今年度で終了します。

接種方法 1回

2期・3期・4期の対象者は4月上旬に通知していただきますので、遅くとも夏休みまでに済ませましょう。転入などで通知が届いていない人はご連絡ください。

●日本脳炎対象者

- 1期 6カ月～90カ月未満

（標準3歳から）

- 2期 9歳～13歳未満

接種方法

- 1期 3回
- （6日～28日の間隔で2回接種。2回終了後、おおむね1年おいて1回接種）
- 2期 1回

※特例として、平成7年6月1日～平成19年4月1日生まれの方は、20歳未満までに1期3回、2期1回の接種をすることが

できます。これまでの接種回数により、接種方法が異なりますので、お問い合わせください。

○任意接種は、本人または保護者の希望によるものです。

予診票は、医療機関にあるものをご使用ください。

●子宮頸がん対象者

- 中学1年生～高校1年生

接種方法 3回

- （初回、1カ月または2カ月後、6

カ月後）

※年度内に接種を完了するには、初回を9月までに済ませましょう。

●ヒブ・小児用肺炎球菌対象者

2カ月～5歳未満
※接種方法は月齢によって異なります。お問い合わせください。

病（医）院名	電話番号	定期接種			任意接種		
		三種混合 二種混合	麻しん風 しん混合	日本 脳炎	子宮頸 がん	ヒブ	肺炎 球菌
てらさきクリニック	63-1200	○	○		○		
谷山医院	63-2557	○	○	○	○	○	○
深水医院	63-6390	○	○	○	○	○	○
本田レディースクリニック	63-2019	○	○	○	○	○	○
市川内科クリニック	62-0707	○	○	○	○	○	○
宮竹小児科医院	69-3501	○	○	○	○	○	○
たなか耳鼻科・眼科クリニック	62-8777	○	○	○	○	○	○
総合医療センター	63-2101	○	○	○	○	○	○
山田クリニック	63-5188	○	○	○	○	○	○
尾田胃腸科	63-3438				○		
白梅病院	63-7575				○		
松本内科クリニック	63-3456				○		

福祉



熊本県共同募金会が福祉活動を助成します

平成25年度に福祉活動（福祉関係の研修会や事業）を計画している社会福祉法人やNPO法人、任意団体などが対象です。福祉活動に関する諸経費（人件費は除く）や備品整備、車両整備なども対象になりますので、ぜひお問い合わせください。

締切日 5月18日（金）

問い合わせ 熊本県共同募

金会水俣市支会（市社会福祉協議会内・もやい館1階） ☎

（63）2047



窓口からお知らせです

自転車共同利用

エムズシティでもレンタサイクルはじめました!!

水俣市自転車共同利用システムによるレンタサイクルの貸出場所が、次表のとおりになりました。

貸出場所	貸出自転車	貸出・返却時間
エムズシティ	電動アシスト付き 8台	24時間対応
水俣市役所	電動アシスト付き 7台 普通 7台	24時間対応
道の駅みなまた	電動アシスト付き 4台 普通 4台	24時間対応
ふれあいセンター	電動アシスト付き 2台 普通 1台	センターの営業時間内

利用するには、利用者カードが必要で、すでに持っている人は、そのカードで利用できます。

カードを持っていない人は、市役所企画課(3階)で、登録をお願いします。18歳以上の人(高校生除く)が登録できます。登録は無料です。で、印鑑と身分証明書をお持ちください。

「エムズシティ」や「水光社本店」での登録はできませんので、ご注意ください。

利用の際は、乗り捨てや他の場所での返却はできませんので、必ず自転車を借りた場所に返却してください。

問い合わせ 市企画課 ☎(61) 1607

工事



平成24年度の水俣市工事予定を公表します

※4月1日現在
※予定価格250万円以上
【表の見方】

第1四半期 4月～6月
第2四半期 7月～9月
第3四半期 10月～12月
第4四半期 1月～3月
L 長さ、W 幅、φ 直径
問い合わせ 財政課 ☎(61) 1605

対象工事名	工事場所	工事期間	工事種別	工事概要	入札・契約の方法	発注時期など	主管課
中尾山線道路改良工事	南福寺	150	土木一式工事	道路改良工事 施工延長 L=104m 幅員 W=5m	入札	第2四半期	土木課
古里・堂前線道路災害復旧工事	古里	90	土木一式工事	擁壁工 施工延長 L=10m	入札	第1四半期	土木課
石坂川・越小場線防災工事	石坂川	60	土木一式工事	法面工 施工延長 L=50m	入札	第2四半期	土木課
陣原団地線強化舗装工事	月浦	40	舗装工事	舗装工事 施工延長 L=210m	入札	第1四半期	土木課
袋・福丸・西浦線強化舗装工事	袋	40	舗装工事	舗装工事 施工延長 L=180m	入札	第1四半期	土木課
宝川内線強化舗装工事	市渡瀬	40	舗装工事	舗装工事 施工延長 L=150m	入札	第1四半期	土木課
水俣市営白浜団地4号棟建設建築主体工事(屋外整備工事含む)	白浜町	270	建築一式工事	白浜団地4号棟建築主体工事、鉄筋コンクリート造4階建て、19戸、駐車場整備、他	入札	第1四半期	都市政策課
水俣市営白浜団地4号棟機械設備工事	白浜町	270	管工事	衛生設備、給水・給湯設備、排水設備、ガス設備、換気設備、昇降機設備、他	入札	第1四半期	都市政策課
水俣市営白浜団地建設電気設備工事	白浜町	270	電気工事	幹線設備、電灯設備、弱電設備、共視聴設備、呼出設備、消防用設備、他	入札	第1四半期	都市政策課
水俣市営牧ノ内団地解体工事	牧ノ内	60	解体工事	既存木造住宅5棟の解体工事	入札	第1四半期	都市政策課
水俣市営牧ノ内団地北面道路整備工事	牧ノ内	180	土木一式工事	牧ノ内団地建替事業に伴う市道牧ノ内・大迫線の拡幅工事 延長L=136m、幅員W=9.0m	入札	第2四半期	都市政策課
水俣市営田平団地解体工事	古城	60	解体工事	既存木造住宅6棟の解体工事	入札	第2四半期	都市政策課
水俣市営初野団地電気容量改善工事	初野	90	電気工事	初野団地1、2、3、4、5、6、8号棟計7棟の電気容量の改善工事	入札	第2四半期	都市政策課
湯之児公園再整備工事	湯之児公園	210	土木一式工事	広場、園路、複合遊具、休憩施設等整備 1式	入札	第2四半期	都市政策課
和田岬公園再整備工事	和田岬公園	180	土木一式工事	展望広場、園路、駐車場、休憩施設等整備 1式	入札	第1四半期	都市政策課

Information



4月22日(日)は、平成24年度水俣市消防点検です。浜グラウンドで9時15分～
地元消防団の勇姿をぜひご覧ください！ 問い合わせ 総務課 ☎61-1604

対象工事名	工事場所	工事期間	工事種別	工事概要	入札・契約の方法	発注時期など	主管課
大崎鼻公園再整備工事	大崎鼻公園	240	土木一式工事	広場、園路、遊具、休憩施設、トイレ等整備 1式	入札	第1四半期	都市政策課
湯の児島公園再整備工事	湯の児島公園	240	土木一式工事	園路、展望広場、休憩施設、トイレ改修等整備 1式	入札	第2四半期	都市政策課
湯の児公園四阿整備工事	湯の児公園	210	土木一式工事	四阿整備 1式	入札	第2四半期	都市政策課
中尾山案内板整備工事	中尾山公園	90	土木一式工事	展望施設等案内板 1式	入札	第1四半期	都市政策課
市内公園遊具取替工事	市内一円	120	土木一式工事	市内公園遊具取替え 11基	入札	第2四半期	都市政策課
中尾山水道施設工事	中尾山公園	120	水道施設工事	給水タンク取替え 1基	入札	第1四半期	都市政策課
東部48号汚水枝線工事	古城1丁目	180	土木一式工事	開削 φ150 L=150m	入札	第2四半期	下水道課
古城地区雨水幹線工事	古城1丁目	180	土木一式工事	開削 B O X L=150m	入札	第2四半期	下水道課
丸島地区雨水枝線工事	丸島町3丁目	150	土木一式工事	開削 水路工 L=180m	入札	第2四半期	下水道課
旭町地区雨水枝線工事	旭町2丁目	90	土木一式工事	開削 水路工 L=40m	入札	第1四半期	下水道課
白浜雨水枝線工事	白浜町	90	土木一式工事	開削 水路工 L=100m	入札	第1四半期	下水道課
憩いスペース整備事業	湯の児	120	土木一式工事	休憩所整備	入札	第3四半期	商工観光振興課
湯の児浮き桟橋工事	湯の児	150	土木一式工事	浮き桟橋整備工事	入札	第3四半期	商工観光振興課
文化会館 高架水槽取替工事	牧ノ内	60	管工事	高架水槽の取替えおよび配管工事	入札	第1四半期	生涯学習課
水東小学校耐震補強及び大規模改造工事	初野	240	建築一式工事	校舎の耐震補強工事	入札	第1四半期	教育総務課
水俣第一小学校プールサイド全面改修工事	陣内	60	土木一式工事	プールサイド改修工事	入札	第3四半期	教育総務課
水俣第一小学校B棟理科室前広場水はけ改良工事	陣内	60	防水工事	テラス防水工事	入札	第1四半期	教育総務課
水俣第二小学校バリアフリー化工事	栄町	180	建築一式工事	スロープ設置・トイレ改修	入札	第1四半期	教育総務課
緑東中学校グラウンド改修工事	葛渡	60	土木一式工事	運動場の水はけ改良	入札	第2四半期	教育総務課
水俣市役所本館トイレ改修設置工事(本館)	陣内1丁目	40	建築一式工事	トイレ改修工事	入札	第1四半期	財政課
水俣市役所議場屋根防水改修工事	陣内1丁目	40	防水工事	屋根防水改修工事	入札	第1四半期	財政課
古城2丁目送水管改良工事	古城2丁目	120	水道施設工事	NSDIP φ300 L=175m NSDIP φ250 L=175m	入札	第3四半期	水道局
西湯の児地区送水管改良工事	浜	90	水道施設工事	RRHIVP ロング φ100 L=240m	入札	第2四半期	水道局
下水道工事に伴う古城1丁目配水管移設工事	古城1丁目	90	水道施設工事	RRHIVP ロング φ50 L=285m	入札	第2四半期	水道局
第一水源地送水ポンプ室内送水管取替工事	古城2丁目	90	水道施設工事	SUS150A～300A	入札	第3四半期	水道局
第一水源地ポンプ設備取替工事(その1)	古城2丁目	120	機械器具設置工事	送水ポンプ1台他附属設備	入札	第2四半期	水道局
第一水源地ポンプ設備取替工事(その2)	古城2丁目	120	機械器具設置工事	送水ポンプ1台他附属設備	入札	第2四半期	水道局
第一水源地ポンプ設備取替工事(その3)	古城2丁目	120	機械器具設置工事	送水ポンプ1台他附属設備	入札	第2四半期	水道局
古賀医師住宅新築2期工事	古賀町	90	建築一式工事	医師住宅建設	入札	第2四半期	医療センター
大園駐車場新設工事	古賀町	30	舗装工事	駐車場整備	入札	第2四半期	医療センター
国保水俣市立総合医療センター増改築2期工事	天神町	270	建築一式工事	2期工事(本館改修、ホスピタルスパイン、外構、西館解体)	未定	第4四半期	医療センター
MR I棟増改築工事	天神町	180	建築一式工事	MR I棟建設	入札	第2四半期	医療センター

窓口からお知らせです

国保



平成24年度 国保人間ドック受検者を募集します

申込期間 5月7日(月)～18日(金) 8時30分～17時15分

受検資格 次の全ての条件に該当する人

- ① 水俣市の国民健康保険に加入している人(受検日まで)に社会保険や後期高齢者医療制度などに異動した人は不可)
 - ② 国民健康保険税を完納している人
 - ③ 平成24年3月31日現在で満年齢が30歳以上の人
 - ④ 特定健診を受診しない人(特定健診と人間ドックの重複はできません)
- 検査機関 下表参照
定員

- ① 日帰りコース 65人
 - ② 日帰りコース+脳ドック 55人(脳ドックのみの受検はできません)
- 選考方法 抽選
申込方法

- 窓口申込↓保険証を持参し市民課⑥番窓口へ
- 電話申込↓保険証・メモを

用意し、☎(61)1633へ。申込後にお知らせする受付番号を保管してください。※脳ドック付きを申し込む人は、落選した場合に脳ドック無しのコース抽選を希望するかどうかもお伝えください(希望しなければ、脳ドック付きのみ抽選)。

実施医療機関

コース	検査機関	電話番号
日帰りコース (65人)	総合医療センター	☎ 63-2101
	岡部病院	☎ 63-3311
	尾田胃腸科	☎ 63-3438
	水俣協立病院	☎ 63-1704
	山田クリニック	☎ 63-5188
日帰り+脳ドック (55人)	総合医療センター	☎ 63-2101
	山田クリニック	☎ 63-5188

抽選結果 受付番号を市報6月15日号に掲載(検査機関を選択するのは当選後)

※検査項目や方法などは各検査機関へお問い合わせください。検査結果は本人に通知するほか市でも把握し、訪問指導や特定保健指導などの案内をする場合があります。

用意し、☎(61)1633へ。申込後にお知らせする受付番号を保管してください。※脳ドック付きを申し込む人は、落選した場合に脳ドック無しのコース抽選を希望するかどうかもお伝えください(希望しなければ、脳ドック付きのみ抽選)。

企業支援

企業支援員を募集します

お問い合わせ 市民課年金医療保険係(市役所2階⑥番窓口) ☎(61)1633

市では、地元企業(事業所)の経営強化や技術開発、新規事業創出などを支援するため「水俣市企業支援センター」を開設します。そこで当センターで地元企業の元気づくりを推進していただく「企業支援員」を募集します。

募集人員 1人
応募資格

● 35歳以上64歳未満の人(平成24年4月1日現在)

● これまで企業支援業務などの経験がある人、中小企業団体や金融機関などでの実務経験がある人、企業・団体などにおいて技術開発・販路拡大などの業務に長年の経験がある人

- パソコン(エクセル・ワードなど)操作ができる人
- 普通自動車運転免許を有

している人
業務内容

- 企業からの相談対応
- 企業間の事業連携(マッチング)などに関する業務
- 企業訪問
- 企業情報の収集および広報活動
- その他企業支援に関すること

応募要領(提出書類)

- ① 受験申込書 総合経済対策課(市役所3階)で配布しています。(市ホームページからもダウンロードできます)
- ② 小論文(水俣市の産業・経済振興に関する提案について) 400字詰め原稿用紙3枚(1000文字)程度
- ③ 資格などがある人は、その内容が確認できるもの写真

応募期間 4月16日(月)～5月2日(水)(17時必着)

※その他、面接試験日・勤務時間・報酬など詳細については、総合経済対策課までお問い合わせください。

提出・問い合わせ 〒867-1855 水俣市陣内1丁目1番1号 水俣市役所総合経済対策課 ☎(61)1628



みなまた環境塾 第四期生を募集します

熊本大学と水俣市が連携して平成19年度から実施している「みなまた環境塾」の第四期生を募集します。水俣から環境保全の大切さを発信できる人材の育成・創出をめざして熊大の講師陣が最先端の環境問題や環境技術など、講義をはじめ実験やセミナーなどを交えながら楽しく指導します。これまで46人の修了生がエコロマスターとして巣立っています。皆さんのご応募をお待ちしています。

① FAX / 郵送での申込

応募用紙に必要な事項を記入して、FAXまたは郵送してください。応募用紙は市役所（総合経済対策課）、みなまた環境テクノセンター（水俣産業団地内）にあります。

みなまた環境塾ホームページ (<http://www.ecomoto.org>) からダウンロード可。

② Eメールでの申込 件名を「第四期受講申込」とし、住所、氏名、生年月日、出身校、所属（勤務先など）、連絡先を明記して、(staff@ecomoto.org) に送信してください。

受講期間 平成24年6月～平成25年9月
受講料 無料
定員 約15人
申込締切 平成24年5月13日(土) (郵送の場合は、5月12日(土)の消印有効)
申込・問い合わせ

水俣市遊びの学校 第13期生大募集

キャンプ、山登り、ナイトハイク、米づくりなど自然の中で色んな体験をしてみませんか？

期間 5月～来年3月
対象 小学3年生～中学生 (小学1～2年は保護者同伴)
入学金 2千円(保険料など)
申込方法 住所・氏名(ふりがな)・生年月日・性別・学校名・学年・電話番号・保護者名・メールアドレスを記入してハガキかFAXで締切日 5月10日(木)

★遊びの学校を手伝っていただけるサポーター、スタッフも募集しています。

サポーター 18歳未満の生徒スタッフ 18歳以上で野外活動に興味がある人(未経験者可)

申込・問い合わせ 〒867-1001 水俣市陣内2-15-10 「遊びの学校事務局」 柿

本宛 ☎ 0990 (83997) 3215 FAX (63) 6904

シニアパソコン幼稚園を開園します

パソコンの「いろは」から始めたいシニアが集まって、教えたり教えられたりしながら、パソコンを通じて交流します。

日時 毎週火曜日 19時～21時
※初回は5月8日(火)です

場所 市公民館
携行品 ノートパソコン (マイクロソフトオフィス2007以上)
参加料 年会費2千円、1回の参加ごとに200円
問い合わせ 熊本シニアネット 水俣サロン・坂本 ☎ 090 (2395) 8023

市民教室講師募集

平成24年度に行う、市民館自主事業「市民教室」の講師を募集します。20歳以上の人なら資格や経験などは問いません。詳細は、お問い合わせください。

問い合わせ 市公民館 ☎ (63) 8402

街並みづくり・住まいづくり

人々が住みたくなる住宅が、ストックとして存在していれば、その住宅は壊されず流通し、中古市場が豊かになる。人々が住みたくなる住宅や、住みたくなる町とはどんな町なのだろうか。住宅が一軒だけ建てられても、又は、集団で建てられた住宅の内容がバラバラで、周辺に住む人達 もしくは街並みと調和しない住宅であれば、その住宅に期待したような生活を享受できない。最新の設備や技術によって高級化された住宅よりも、心の通い合った人々の生活する町や街区の方がどんなに安全で心豊かであるか、新しい街区づくりの開発段階では、従来の「不動産屋」的発想から、住宅の資産価値の向上につながる「不動産学」的発想へとの流れができています。

不動産のご案内
● 古城、陣内、大園、港町に好物件あります。
● 近々 水光社陣内店隣に中古住宅を改装後販売します。お問い合わせください。



プティホテルをイメージして建築したヴィラコーポ (プティマンション) がオープンしました。

日の出建材・ホーム
水俣市百間町2丁目3-22 63-4551

【有料広告】



愛林館に行こう！ 催し&ヘルシーランチ

●「エコかまど」づくり

軽くて便利、万一のときにも役立つ「エコかまど」を作りませんか？

簡単に作れて熱効率がとても良い「エコかまど」でご飯を炊いて、愛林館の名物カレーを食べましょう。

日時 5月3日(木) 9時30分

場所 愛林館

参加料 7千円(材料費・カレー代含む)

定員 先着10人(参加者が3人以下の場合中止します)

●「ふるさとレストラン」

地野菜を使ったヘルシーな500円ランチを食べに来ませんか？ 限定30食(予約可)。

日時 4月26日(木)・5月10日(木) 11時～13時まで

場所 愛林館

●「家庭料理大集合」

普段食卓に並ぶ料理をみんなで楽しみましょう。我が家の家庭料理を持って参加しませんか？ お子さんの料理も大歓迎です。1人何品でも結構ですが、出来合いのお総菜はご遠慮ください。

日時 4月22日(日) 10時

場所 愛林館

内容 ▼10時～準備、陳列▼

11時～開会式、研修「地産地消と食育」▼11時15分～料理観察会▼11時45分～試食

参加料 料理持参の人は無料。そうでない人は研修費として500円。

●「フォレストモンキーバンド無電化ライブ」

水俣を代表するブルークラス&カントリーバンドがオリジナル曲を演奏します。直に聞こえる生演奏、乞うご期待！

日時 4月29日(日) 19時

場所 愛林館

入場料 千円

※愛林館カレー販売(要予約)

全ての申込・問い合わせ 愛林館 ☎(69) 0485

地域医療について坂本院長と語ろう！

市立総合医療センターでは、第6回目の市民懇話会を開催します。

これからの地域医療や医療センターにご意見のある人、過去5回の懇話会に参加出来なかつた人、どなたでも参加できます。

自由な発想で幅広い意見交換を目指しますので、皆さまのご来場をお待ちしています。参加は無料です。

日時 5月11日(金) 18時30分

場所 もやい館3階ホール

内容 基調講話(医療センター院長ほか)、質疑応答など

問い合わせ 総合医療センター 総務課 ☎(63) 2101 / 内線582

写真展 長野市の旅の話ー東シナ海の風の道

故郷でもある熊本県の阿蘇を拠点に活動を続ける長野市(1957年生)。阿蘇を拠点とすることにこだわり、そこから大陸を見つめ続ける長野市が体感した環東シナ海とはどのような

姿をしているのでしょうか。1984年から2011年にかけて韓国、中国、日本で撮影した作品を中心に紹介します。

期間 4月28日(土)～7月16日(月)

場所 つなぎ美術館1階展示室

観覧料 一般300円、高・大生200円、小・中生100円

◆馬頭琴コンサート
「蒙古草原の風が吹く」

日時 5月27日(日) 13時30分

場所 つなぎ美術館多目的ホール(入場無料)

演奏者 ドラン

問い合わせ つなぎ美術館 ☎(61) 2222 / 開館時間10時～17時(入館は16時30分まで) / 休館日:水曜日(祝日の場合、翌日休館)

毎月第4土曜日は みなまた新鮮市!

地元生産者による安心安全な農林水産物、地元加工所による農産加工品などを販売します。

○朝どれ鮮魚の競り
毎月大好評! 不知火海で

その日の朝に水揚げされたばかりの魚を競りで販売。
○地元加工所のおいしい加工品販売
おふくろの味! 地元産の野菜やお米を使用した手作りの赤飯や煮しめ、団子などは毎回大人気です。

○お楽しみ抽選会

新鮮市でお買い上げただくと抽選会にチャレンジできます。空くじなし!(景品がなくなり次第終了)

日時 4月28日(土) 9時～
売切れ次第終了

(鮮魚の競りは10時)

場所 道の駅みなまた(観光物産館まっぼつくり)周辺

問い合わせ 農林水産振興課 ☎(61) 1634・観光物産館まっぼつくり ☎(62) 2003



川で遊ぼう！「ガラスパたちの川遊び」

休みの一日、川に入ってカヌーに乗ったり、網で魚を捕ったり、工作や野外料理を作ったりして、子どもも大人も大いに遊んで川や水の大切さを学びましょう。

日時 4月29日(日) 9時～

場所 水俣川親水公園

参加料 100円(保険代・材料費)

持参品 水着、着替え、タオル、帽子、サンダル、濡れたものを入れるビニール袋、おにぎり、水筒、Tシャツ

申込・問い合わせ ボーイスカウト水俣第一団本部 ☎(62) 2574

ふれあいセンター教室

市ふれあいセンターでは、生きがいづくり支援事業として、折り紙教室と陶芸教室を開催します。

① 折り紙のバラの花を飾ろう

永遠に枯れないバラの花を作って、自宅に飾ってみませんか。

日時 4月20日(金) 14時～

場所 市ふれあいセンター

定員 先着15人程度
参加料 300円(材料代)

② 陶器の皿を作ろう

盛り付けに便利な仕切りのある皿を作ります。自分だけの使いやすい皿を作ってみませんか。

日時 4月28日(土) 14時～

場所 市ふれあいセンター

定員 先着15人程度

参加料 500円(材料代)

①と②の申込・問い合わせ

市ふれあいセンター ☎(84) 9909 (11時～18時、土・日曜日、祝日を除く)

ろうそくづくりを楽しみませんか？

はげのき館では、こどもの日にオリジナルのろうそくづくりを行います。ぜひ遊びに来てください。10人以上参加は予約をお願いします。

日時 5月5日(土) 9時～16時30分

場所 侍街道はげのき館

対象 小学生・中学生

参加料 無料

申込・問い合わせ 侍街道はげのき館 ☎(62) 2180

5.26
(土)

みなまた
未来コンサート

海恋物語

Umikoi Monogatari ~第五章~

前売券発売中！

一般前売券 2500円(全自由席)

水俣市内の小中高生は無料

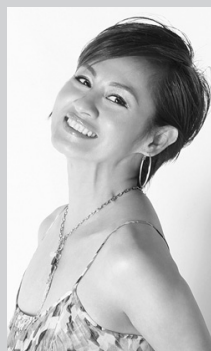
(別途、入場整理券発行予定)



熱帯 JAZZ 楽団



大橋 純子



マリーン



アルベルト城間
(ディアマンテス)

日時 5月26日(土) 開場 15時30分
開演 16時(18時30分終演予定)
場所 エコパーク水俣潮騒の広場
特設ステージ

チケット販売 水俣商工会議所、水俣市役所商工観光振興課、みなまた観光物産協会、ブックシティ心堂、みなまた観光物産館まつぼっくり、湯の鶴温泉保健センター「ほたるの湯」、愛林館、水光社サービスカウンター

5.26 みなまた物産展 &
～27 みなまた港フェスティバル

問い合わせ みなまた未来コンサート実行委員会事務局
(市商工観光振興課内) ☎(61) 1629

第2回東日本大震災復興支援コンサート

水俣のアマチュア音楽家によるチャリティコンサートを行います。チケット代は義援金として被災地へ寄付します。

日時 4月22日(日) 12時～
場所 もやい館3階ホール
義援チケット 千円(高校生以下無料)、ブックシティー心堂で販売。

出演 熊本ロック組(かなぶんや)、さだまさか、NB4、ビストンロケッツ、美空こひばり、太鼓・幸龍、ダンススタジオオステア、総合司会・かなぶんや、くまモンもやってくる！

※フリーマーケット、チャリティオークション同時開催
問い合わせ from MINAMATA Project 実行委員会・澤村(豊田美業株) ☎(63) 2270

花の苗を無料配布します 第40回花いっぱい運動

「環境月間」行事の一つとして、花の苗を無料配布します。

【団体配布】

事前に申し込みが必要で

す。申込用紙は都市政策課で配布しています(要印鑑)。
 ※個人・会社・店舗などは申し込み出来ません。

申込締切日 5月9日(水)

対象 自治会・学校・幼稚園・保育園・婦人会・子ども会・老人会・寄る会などで、公園や公共の建物周辺など公共の場に植えていただける団体(1団体あたり70本程度、申し込みの状況により増減します)。

配付期日 5月29日(火)
場所 エコパーク水俣ナースリー

【個人配布】

日時・場所など、詳しくは広報みなまた5月1日号でお知らせする予定です。

申込・問い合わせ 都市政策課 ☎(61) 1618



750種 6500本のバラが咲き誇る!!

水俣ローズフェスタ 春

5月3日(木)祝
 ~ 20日(日)

エコパーク水俣バラ園



◆5月6日(日)

ピエントコンサート ①12:00 ~ ②13:30 ~
 スケッチ大会 10:30 ~ 14:00

◆5月12日(土)

ミニコンサート
 12:45 ~ HOTCLUB (ジャズバンド)
 13:30 ~ 土手本美満 (クラシックギター)
 14:15 ~ HOTCLUB (ジャズバンド)

◆5月13日(日)

高崎裕士・津軽三味線コンサート 13:00 ~
 スウィーツカフェ 13:00 ~ 15:00
 スケッチ大会 10:00 ~ 15:00
 みなよむ号 10:00 ~ 15:00
 くまモンステージ 14:00 ~
 エコパーク水俣バラ園イメージキャラクター
 着ぐるみお披露目 14:00 ~



期間中の土・日・祝日は、特産市も開催します!!
 5月5日・6日は、福祉事業所による物販もあります。



▲バラ園イメージキャラクター



問い合わせ 商工観光振興課 ☎61-1629

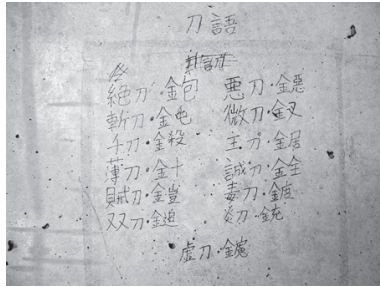


トイレは大切に使いましょう

3月中旬頃、小崎親水公園のトイレ内で施設の一部を燃やされたり、壁に落書きをされるなどの悪質ないたずらがありました。被害額は約12万円にもなり、水俣警察署にも相談しました。



▲焼け焦げた跡も複数力所



▲壁には落書きが多く見られます

もし、不審な行為をしている人を見かけた場合には、市役所や警察署に連絡してください。

問い合わせ 都市政策課 ☎(61) 1618

水東小学校耐震補強工事に伴う旧深川小学校校舎の使用について

今年度、水東小学校校舎の耐震補強工事を実施します。

水東小学校は、敷地面積が狭く、大型車両の進入や学校周りの掘削などで、子どもたちの安全と教育環境を確保することが難しい状況になります。そのため工事中の一部期間(2学期中)は、旧深川小学校を使用することになりました。

地域の皆さまには、ご迷惑をおかけしないよう努力します。ご協力をお願いします。

問い合わせ 教育総務課 ☎(61) 1638

図書館&公民館の駐車場が増えました

教育会館跡地が図書館・公民館の専用駐車場になりました

した。当館を利用になる際には、ご使用ください。

閉館後は施設します。ご注意ください。

問い合わせ 市公民館 ☎(63) 8402

合気道を始めてみませんか

合気道祥平塾水俣道場では、ただ今一般会員を募集しています。

無料体験も行っていますので、まずはお気軽にご連絡ください。

対象 高校生以上(男女問いません)

稽古日時 毎週火・金曜日 19時30分~21時30分

場所 旧三中体育館武道場

問い合わせ 森山 ☎090(7165) 1093

「マイバッグだけん(券)！」の当選者発表

レジ袋削減キャンペーン「マイバッグだけん！」にご応募いただきありがとうございます。

応募総数は7848件でした。ということは、1カ月間で7万8480枚は確実に

にレジ袋が削減できたことになりました。みなさんの御協力に感謝です。

「マイバッグだけん」の抽選会は3月31日(土)に開催された「サラたまちゃん祭」のステージで実施しました。

◆電動アシスト自転車・1人
◆折りたたみ自転車・2人
◆減圧鍋・1人

◆サラたまちゃん3kg・20人
◆事前抽選分 ▼フラワー
スタンプ商品券5000円・
3000人 ▼同商品券700
円・1500人 ▼マイマイセツ

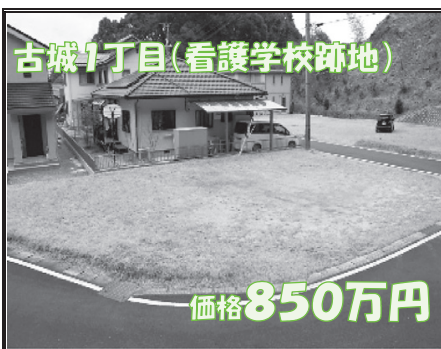
ト(マイボトル+水俣茶+マイはし)・5人 ▼保冷マイバッグ(保冷マイバッグ+便利
プラカバー)・5人 ▼その他
8品・39人

厳正な抽選の結果、当選者には市役所から個別に連絡を行っております。また、4月27日(金)まで市役所1階ロビーに当選者名を貼り出していますので、市役所にお越しの際に、のぞいてみてくださいね。

結果についてのお問い合わせは、環境モデル都市推進課までお願いします。

問い合わせ 環境モデル都市推進課 ☎(61) 1612

問い合わせ 環境モデル都市推進課 ☎(61) 1612



【有料広告】

物件概要	用途地域/第一種中高層
所在地/水俣市古城1丁目314番9	建ぺい率/60% 容積率/200%
土地面積/211.01㎡(63.83坪)	交通/バス停・新町まで270m
地目/宅地 現況/更地	

金額を値下げしました！
仲介手数料も不要です。



取引態様: 売主

湯の鶴観光物産館の愛称「つるの屋」に決定!

応募総数 128通

愛称の理由 みんなが集まる湯の鶴温泉の物産館であることがイメージでき、語呂がよい名前で、やさしい雰囲気にしてみました。

湯の鶴観光トイレ完成

湯の鶴温泉の多目的広場の横に「湯の鶴観光トイレ」が完成しました。



男・女・多目的の3室からなり、広場側、川側の両方から入れ、川側には桜を見ながら座れるベンチもあります。

湯の鶴観光トイレ周辺は、往来がしやすいようフェンスも撤去し、多目的広場の便座には暖房も完備し、冬でも使いやすくしています。街路灯と観光案内板もリニューアルし、温泉街の雰囲気を演出できればと期待しています。



街路灯は、デザイナーの水戸岡鋭治さんが、旗を飾れるようデザインしています。今後の取り組みにご期待ください。

問い合わせ 商工観光振興課
☎(61) 1629

迷子ねこ・譲渡ねこの情報提供を始めました。

県では、保健所で収容する迷子ねこや、譲渡対象ねこの情報提供などを行うため、県動物愛護管理ホームページを改修しました。

飼っていた犬やねこがいなくなつた場合や、犬やねこの譲り受けを希望する人は、ぜひホームページ(<http://www.kumamoto-doubutsugaigo.jp/>)をご覧ください。

問い合わせ 水俣保健所 ☎(63) 4104

水俣エコハウス開館日を変更します

4月16日(月)から、毎週月曜日を休館日とします。

火曜日から日曜日は通常通り10時から16時まで開館します。

問い合わせ 水俣エコハウス ☎(84) 9006

みなまた恋せよキャンペーン・三行ラブレター入選作品

昨年10月から12月に実施した「みなまた恋せよキャンペーン」

ペーン・三行ラブレター」に、全国から313通の応募がありました。審査の結果、次の作品が入選しました。

○最優秀賞(1点)

金婚式に腕組んでジーンズ姿で歩こうと

あなたの言ったプロポーズもうすぐですね…あの日の2人に戻る日
(いくちゃん・北海道)

○優秀賞(3点)

つないだ手
握り返す
幸福感

(いつき・大阪府)

何歳まで生きていたい?
あなたより一日だけ
長生きしたいよ

(もも・東京都)

駅のホームあなたの横顔見
るんだ
降りる駅のタイミング合
せて降りる
声かけられず見つめ続けて
もう2年

(みつこ・熊本県)

問い合わせ 商工観光振興課 ☎(61) 1629

ゴールデンウィークは福田農場へ! 5/3(木・祝)~5/6(日)「笑福祭」開催!

恒例のフラメンコショーやバンド演奏などのステージイベントや美味しいグルメ、楽しいゲームの出店など盛り沢山!GWはみんなで福田農場「笑福祭」へGO!!

イベント詳細はコチラ→TEL0966-63-3900 <http://www.fukuda-farm.co.jp> または、



【有料広告】

ご冥福をお祈りします

(3月受付分・敬称略)

イケダ	ノボル				
池田	登	(88歳)	大	迫	
イシヅカ	ミヤ	(91歳)	浜	町	
ウエムラ	シツ	(103歳)	築	地	
ウチダ	シゲオ	(87歳)	栄	町	
内田	繁雄				
オオトサコ	テルオ				
大戸	迫 輝夫	(82歳)	牧ノ	内	
オオヒラ	チカオ	(77歳)	深	川	
大平	近雄				
オガタ	ノリオ	(51歳)	湯	出	
緒方	憲生				
オノウエ	タクエ	(87歳)	浦上	町	
尾上	武夫				
カワグチ	ヤスヨ	(97歳)	牧ノ	内	
川口	ヤスヨ				
サイトウ	チヨ子	(91歳)	八ノ	窪町	
斉藤	チヨ子				
サムカワ	キミ	(91歳)	久木	野	
寒川	キミ				
シマダ	シヅ	(94歳)	百間	町	
綿田	シヅ				
シミズ	リツコ	(80歳)	山手	町	
志水	律子				
シラモト	ミサオ	(86歳)	栄	町	
白本	ミサオ				
ツカダ	ショウゾウ	(81歳)	幸	町	
塚田	昭藏				
テラカワ	サカエ	(91歳)	洗切	町	
寺川	サカエ				
ナカガワ	アツ子	(65歳)	白浜	町	
中川	アツ子				
ナカモト	クニオ	(87歳)	月	浦	
中元	國雄				
ナガイ	キクエ	(92歳)	幸	町	
長井	キクエ				
ハト	オキミ	(89歳)	丸島	町	
波戸	オキミ				
ハヤミズ	ヤスオ	(76歳)	牧ノ	内	
早水	康雄				
フナガミ	トシト	(92歳)	袋		
淵上	敏人				
マツモト	コウサク	(75歳)	南福	寺	
松本	幸作				
マツヤマ	ヨシカズ	(79歳)	白浜	町	
松山	義一				
ミヤモト	ヨシエ	(92歳)	月	浦	
宮本	ヨシエ				
ヨシモト	トシエ	(95歳)	薄	原	
吉本	壽枝				
ワタナベ	サヨ子	(71歳)	袋		
渡邊	サヨ子				

※「今月の天使たち」、「ご冥福をお祈りします」への掲載は、戸籍届出時に市民課窓口へ「掲載依頼書」を提出してください



お誕生
おめでとう!
(3月受付分)



いさやま	ふく	(幸	町)
諫山	福くん		
おおつぼ	にこ	(白	浜町)
大坪	虹心ちゃん		
たのうえ	あ	(平	町)
田上	亜おいちゃん		
とりい	じゅりな	(深	川)
鳥居	樹莉菜ちゃん		
のま	ほのか	(古	城)
野間	ほのかちゃん		
のま	ももか	(浦上	町)
野間	桃香ちゃん		
はまだ	ゆうと	(南福	寺)
濱田	悠斗くん		
はやし	こだま	(旭	町)
林	小珠ちゃん		
ほんだ	ゆうと	(大	迫)
本田	勇人くん		

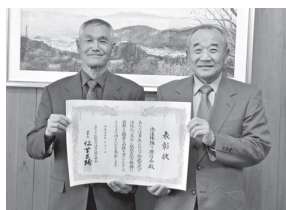
まだ	あらた	(八幡	町)
前田	新太くん		
まつお	ゆうか	(南福	寺)
松尾	優花ちゃん		
もり	ゆいな	(塩浜	町)
森	結依奈ちゃん		
わきなが	りゅうせい	(袋)	
脇永	琉聖くん		

善意のこころ

敬称略

- ◆水俣市社会福祉協議会へ
生魚龍彦(江添)、岩倉繁義(古城)、内田王映(栄町)、川口浩子(牧ノ内)、大戸迫レイ子(牧ノ内)、田畑大八(袋)、石塚守(浜町)、塚田タエ子(幸町)、尾上八重子(浦上町)、綿田好機(百間町)、坂口ミサエ(白浜町)、北山富士子(深川)
- ◆ケアハウス リヴ・ラン扇へ
馬場慶子、スマイル絵手紙クラブ、すずかけ保育園ニンジン組
- ◆児童養護施設 光明童園へ
江添サク(平町)、吉田珠姫(神奈川県、福島重男)
- ◆特別養護老人ホーム白梅荘へ
浦川美紀子(古城)、大戸迫レイ子(牧ノ内)、早田ひろ子(宝川内)
- ◆介護老人保健施設やすらぎ苑へ
平木布子(八ノ窪町)、上村廣(築地)

地域の伝統文化を守り続けます
水俣棒踊り保存会(山田初喜会長)が、平成23年度「地域伝統文化功労者」として、公益財団法人文化活性化国民協会(文化庁所管)から表彰されました。
地域の伝統文化活動の伝承・振興に取り組み、功労のあつた個人や団体を各都道府県からの推薦で表彰するもので、棒踊りの継承に地域一帯となって取り組んできた同会の功績が評価されました。
剣術・棒術の型を組み合わせた勇壮な踊りは、昭和24年から途絶えることなく、子どもから大人まで幅広い年代に受け継がれています。



国保だより

水俣市の国民健康保険についてお話しする新連載です。

①国保ってなに?

◆国保ってどんな制度?

日本では、病気やけがをしたときに安心してお医者さんを受診できるように、原則的に全ての人が健康保険に加入することになっています。これは普段からみんなどお金(保険税)を出し合い、お互いに助け合っているという制度です。

健康保険には、被用者保険(会社などに勤めている人の保険)、後期高齢者医療(75歳以上または65歳以上で一定の障害がある人の保険)、共済組合(公務員や学校の先生の保険)などがありますが、国民健康保険はこれらの保険に加入していない人全員が加入する保険です。

◆誰が運営しているの?

国保は市町村ごとに運営しており、水俣市では水俣市役所で手続きを行っています。

◆国保の仕組みは?

国保に加入している人がお医者さんなどを受診するときは、自己負担が3割になります。残りの7割を国保が支払っています。この7割の支払いのため、皆さんに保険税を納付していただいています。

次回は国保のしくみについて、もっと詳しくお話しします。

お問い合わせ 市民課年金医療保険係 ☎(61) 1633

日	月	火	水	木	金	土
4/15 ■みなまた春まつり 【14日～市内商店街】 ■家庭倫理講演会 (10:00～もやい館) ■越小場丸ごと春のバイキング (11:00～越小場公民館) ◆普通救命講習会 (9:00～水俣市北広域 行政事務組合消防本部) ♥日曜当番医/天神耳鼻 咽喉科☎62-8733 ♥休日当番薬局/薬局平和 調剤センター☎62-0230	16 ■税務相談 (13:00～16:00 市民相談室) ●母子手帳交付・ 育児相談【毎週月】 (8:30～13:00・ 保健センター)	17  防災無線の内容が 分からなかったら 防災無線 テレホンサービス ☎62-6222	18 ■みなまた春まつり 【～19日 市内商店街】 ■献血(10:00～エムズシ ティ駐車場) ■こころの健康相談 (14:00～水俣保健所) ※要予約☎63-4104	19 ■行政相談 (9:00～12:00 市民相談室) ■折り紙のバラの花を飾ろう (14:00～市ふれあいセンター) ●6ヵ月児健診 【H23.9月生】 (13:00～保健センター) ◆第23回みなまた茶七十 七夜献茶祭(市内茶園)	20 ■行政相談 (9:00～12:00 市民相談室) ■折り紙のバラの花を飾ろう (14:00～市ふれあいセンター) ●6ヵ月児健診 【H23.9月生】 (13:00～保健センター) ◆第23回みなまた茶七十 七夜献茶祭(市内茶園)	21 ■古文書教室 (9:30～市民館) ■第33回健康教室 (14:00～もやい館)
22 ■水俣市消防点検 (9:15～浜グラウンド) ■東日本大震災復興支援 コンサート&フリーマーケット (11:00～もやい館) ■家庭料理大集合 (10:00～愛林館) ♥日曜当番医/佐藤クリ ニック☎69-3007 ♥休日当番薬局/日本調剤 水俣薬局☎68-2193/あ じさい薬局☎62-1172	23 ●4ヵ月児健診 【H23.12月生】 (13:00～保健センター)	24 ●4ヵ月児健診 【H23.12月生】 (13:00～保健センター)	25 ■法律相談 (10:00～市民相談室) ※要予約☎61-1603	26 ■ふるさとレストラン (11:00～愛林館) ●3歳6ヵ月児健診 【H20.9月生】 (①12:15～②12:45～ 保健センター)	27 ■ふるさとレストラン (11:00～愛林館) ●3歳6ヵ月児健診 【H20.9月生】 (①12:15～②12:45～ 保健センター)	28 ■みなまた新鮮市 (9:00～道の駅みなまた) ■万華鏡・UVビーズス トラップづくり&人形劇 (10:30～県環境センター) ■陶器の皿を作ろう (14:00～市ふれあいセンター) ■童話教室 (13:30～市民館)
29 昭和の日 ■フォレストモンキーバンド 無電化ライブ (19:00～愛林館) ■ガラパゴスたちの川遊び (9:00～水俣川親水公園) ♥日曜当番医/尾田胃腸 科☎63-3438 ♥休日当番薬局/日本調剤 天神町薬局☎68-2393	30 振替休日 ♥休日当番医/緒方眼科 医院☎63-3881 ♥休日当番薬局/あかね薬 局☎68-2356/薬局平和 調剤古賀町店☎62-2272	5/1 ■水俣病犠牲者慰霊式 (13:30～親水緑地ボード ウォーク) ◆広報みなまた5/1号 発行日	2 ◆広報みなまた5/1号 発行日	3 ■ローズフェスタ 【～20日まで】 (9:00～エコパーク水俣) ■「エコかまど」づくり (9:30～愛林館) ■棚田ふれあい探訪ツアー (10:00～湯の鶴温泉保 健センター「はたるの湯」) ♥休日当番医/てらさき クリニック☎63-1200 ♥休日当番薬局/薬局平和 調剤センター☎62-0230 /ポピー薬局☎62-6771	4 ♥休日当番医/松本内科 クリニック☎63-3456 ♥休日当番薬局/日本調剤 水俣薬局☎68-2193	5 ■ろうそくづくり (9:00～はげのき館) ♥休日当番医/深水医院 ☎63-6390 ♥休日当番薬局/おれんじ 薬局☎63-9388/みつば 調剤薬局☎69-3010
6 ♥日曜当番医/山田クリ ニック☎63-5188 ♥休日当番薬局/おれんじ 薬局☎63-9388	7 ◆国保人間ドック受付 【～18日まで】 ※詳しくは10ページ参照	8 ◆国保人間ドック受付 【～18日まで】 ※詳しくは10ページ参照	9 ■こころの健康相談 (14:00～水俣保健所) ※要予約☎63-4104	10 ■行政相談 (9:00～12:00 もやい館) ■ふるさとレストラン (11:00～愛林館) ■八代年金事務所出張相談 (10:00～15:00・もやい館) ※要予約☎0965-35-6123	11 ■医療センター第6回市民 懇話会(18:30～もやい館) ●1歳6ヵ月児健診 【H22.10月生】 (13:00～保健センター)	12 ■医療センター第6回市民 懇話会(18:30～もやい館) ●1歳6ヵ月児健診 【H22.10月生】 (13:00～保健センター)
13 ♥日曜当番医/久木田医 院☎67-1030 ♥休日当番薬局/あかね 薬局☎68-2356	14 ◆広報みなまた5/15号 発行日	15 ◆広報みなまた5/15号 発行日	16 ■こころの健康相談 (14:00～水俣保健所) ※要予約☎63-4104 ●離乳食教室 (10:00～もやい館)	17 ■こころの健康相談 (14:00～水俣保健所) ※要予約☎63-4104 ●離乳食教室 (10:00～もやい館)	18 ■行政相談 (9:00～12:00 市民相談室) ●6ヵ月児健診 【H23.10月生】 (①13:00～②13:45～ 保健センター)	19 ■行政相談 (9:00～12:00 市民相談室) ●6ヵ月児健診 【H23.10月生】 (①13:00～②13:45～ 保健センター) ■古文書教室 (9:30～市民館)



※土・日曜日と祝日、月～金曜日の17時15分以降の市役所への連絡・通報は ☎61-1646・☎63-1111まで
 困り事・お悩みは市民相談室へ ☎61-1643 (原則、火・木・金曜日の9時～15時)
 日曜当番医は変更になることがありますので、受診前に電話でご確認ください

「ビデオも撮ってもらえませんか?」のご希望にお応えて

ブライダル・ビデオ始めました!!



お手軽ビデオ
"ピーチ"

プロフィールビデオも
エンドロールビデオも
とってもお得です!

佐野写真館

陣内スタジオ

ご予約は TEL 63-5456

ご婚礼写真集ARTご予約の方は
1日1組限定
ブライダルビデオ無料撮影中
(見本ビデオ確認のうえ、ご予約下さい)

【有料広告】

ひと い かつりよく かんきよう とし
 人が行きかい、ぬくもりと活力ある「環境モデル都市みなまた」