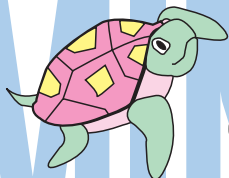


MINAMATA

みなまた市議会だより



第87号

令和3年5月1日
編集 みなまた市議会
だより編集委員会
発行 水俣市議会
電話61-1661
<http://www.city.minamata.lg.jp>
E-mail:gikai@city.
minamata.lg.jp

東京2020オリンピック聖火リレー開催

5月5日(水) 13時30分～

肥薩おれんじ鉄道水俣駅前スタート



画像提供: Tokyo2020



3月定例会報告

令和3年度一般会計予算 条例改正などを可決

令和3年第1回定例会が2月26日（金）から3月18日（木）まで21日間開かれ、
令和3年度予算及び条例改正・廃止などの議案が提出され、議案の審議を行いました。

条例

《条例の制定》

●水俣市新型コロナウイルス感染症
対策基金条例

中小企業者に対する新型コロナウイルス
ウィルス感染症対策として、水俣
市新型コロナウイルス感染症対策
基金を設置し、基金の管理及び運
営等を円滑かつ効率的に行うため
制定するものです。

●水俣企業支援センターの設置等に
関する条例

本市の産業の活性化、雇用の安
定及び創出並びに地場産業の育成
及び技術向上のための支援等を図
るため制定するものです。

●水俣市社会福祉法人に対する助成
に関する条例

社会福祉法第58条第1項の規定
による社会福祉法人に対する助成
に必要な事項を定めることにより、
社会福祉法人に対する助成の適正
化を図るため制定するものです。

●水俣市教育に関する事務の職務権
限の特例に関する条例

●教育に関する事務の職務権限の特
例適用のための関係条例の整備等
に関する条例

右の2項目の条例は、スポーツ
関連事業を効果的に展開し、地域
振興に結びつけるためスポーツ振
興課を産業建設部へ移行するもの
です。

《現行の条例等改正》

●水俣市特別職の職員で非常勤のも
の報酬及び費用弁償条例の一部
を改正する条例

社会教育委員連絡会議の実施回
数の状況を踏まえて、適正な報酬
額に改正するものです。

●水俣市ふるさと大好き寄付条例の
一部を改正する条例

ふるさと大好き寄付金を市の施
策、事業に効果的に活用するため
改正するものです。

●水俣市国民健康保険条例の一部を
改正する条例

新型インフルエンザ等対策特別
措置法等の一部を改正する法律が
公布されたこと等に伴い改正する
ものです。

●水俣市国民健康保険事業財政調整
基金の設置、管理及び処分に関す
る条例の一部を改正する条例

水俣市国民健康保険事業財政調
整基金の処分に関する規定の文言
の整備を行うため改正するもの
です。

●水俣市海洋牧場の設置等に関する
条例の一部を改正する条例

水俣市海洋牧場（フィッシング
パーク）の入園料等を見直し、持
続的かつ安定した運営を図るため
改正するものです。

●新水俣駅東駐車場の設置等に関す
る条例の一部を改正する条例

新水俣駅東駐車場の適正な管理
及び使用料の見直しのため改正す
るものです。

●水俣市駅前広場の設置等に関する条例の一部を改正する条例
水俣市駅前広場の適正な管理をするため改正するものです。

●水俣市介護保険条例の一部を改正する条例
介護保険法施行規則及び介護保険の医療保険者の納付金の算定等に関する省令の一部を改正する省令が交付されたこと等に伴い制定するものです。

●水俣市政治倫理条例の一部を改正する条例
市民の厳正な信託により選ばれた議員は、常に公正性及び高潔性をもって職務を遂行するものであり、私的な利害関係による行為を自ら厳正に律するために改正するものです。

●水俣市議会会議規則の一部を改正する規則
女性をはじめとする多様な人材の市議会への促進する環境整備を図るため改正するものです。

《現行の条例廃止》

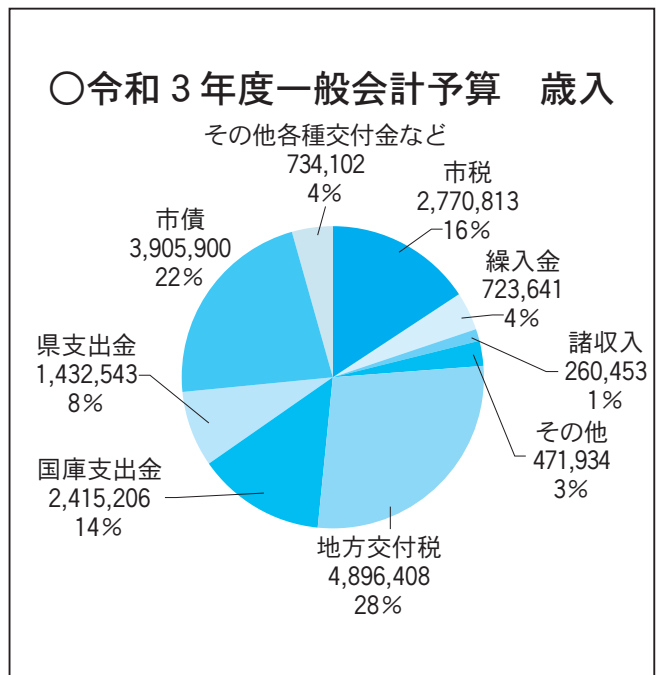
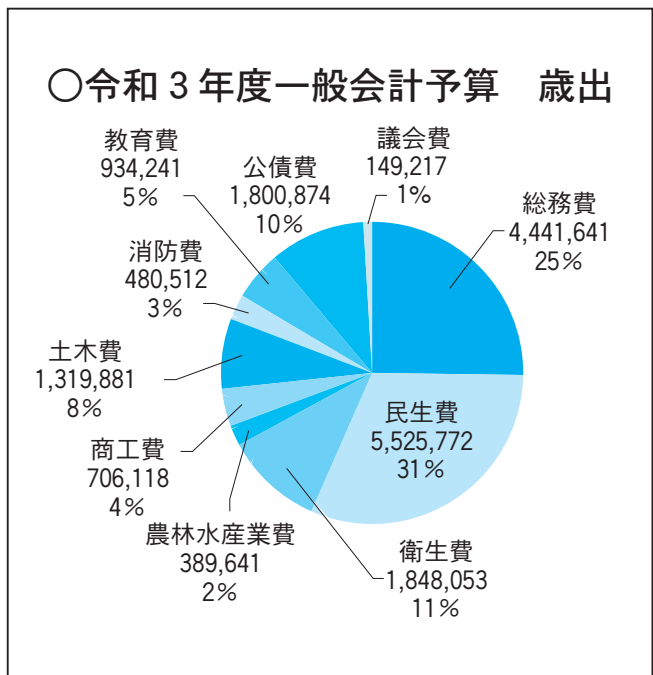
●水俣市敬老祝金条例を廃止する条例
敬老祝金事業を終了するため廃止するものです。

【令和3年度会計別当初予算】

(千円、%)

| 会計別 | 区分 | 令和3年度 | 令和2年度 | 前年度比 |
|-----------|----|------------|------------|--------|
| 一般会計 | | 17,611,000 | 17,092,250 | 3.0% |
| 国民健康保険 | | 3,779,100 | 3,674,968 | 2.8% |
| 後期高齢者医療 | | 439,887 | 437,728 | 0.5% |
| 介護保険 | | 3,847,616 | 3,717,618 | 3.5% |
| 病院事業 ※ | | 7,465,574 | 7,871,685 | -5.2% |
| 水道事業 ※ | | 367,150 | 376,749 | -2.5% |
| 公共下水道事業 ※ | | 912,257 | 1,169,375 | -22.0% |
| 合計 | | 34,422,584 | 34,340,373 | 0.2% |

※企業会計の数値は収益的支出の額。



主な事業

総務産業委員会

●水俣駅前広場ふれあい館整備事業

6108万円
水俣駅前広場の改修・再整備に伴うものです。



●企業支援事業

1555万円
各企業の経営力強化と既存事業の高度化・高付加価値化、新事業展開や新産業創出、企業間連携の推進、販路拡大、人材の育成や確保等へ向けた各種支援等を行うものです。

●ふるさと大好き寄付金事業

8121万円

●耐震改修促進事業

1億9777万円
民間建築物の安全性の向上を図り、耐震診断、補強、改修工事等への補助を行うものです。

●市庁舎建替事業

25億7355万円
秋葉会館・新館の解体工事完了に係る委託料等です。

●市産材利用促進事業

600万円
水俣市内に所有し、居住する住宅の新築・増改築に市産材を利用するものに対し補助金を交付するものです。

●厚生文教委員会

●住まいの再建支援事業

60万円
令和2年7月豪雨災害により住宅を賃貸する場合、必要な経費と転居に伴う荷物の移動経費を定額助成します。

●地域生活支援事業

3790万円
委託事業として、障害者への相談支援事業・移動支援事業などがあり扶助費として、日常生活用具給付等事業があります。

●自立支援給付費

1億2142万円
居宅介護・生活介護などの介護給付、就労継続支援・就労移行支援・自立訓練などの訓練等給付、計画相談支援などにあてられます。

●障害児通所給付費

1億1538万円
児童発達支援センターを設置し、新しい地域療育支援体制を構築して水俣・芦北療育事業を展開しています。

●放課後児童健全育成事業

6863万円
児童クラブにおいて放課後及び長期休暇等に保護者等のいない家庭の小学校児童の保育を実施するものです。

●子どものための教育・保育給付負担金

11億9697万円
保育所6園、認定こども園7園及び他市の保育所5園への広域入所に対し保育給付費を給付するものです。

●水俣病関係情報発信事業

1045万円
語り部講話DVD、水俣病あらましDVD製作費に371万円、収蔵・収集資料整理保存や企画展示パネル製作の消耗品やパンフレット制作費などに217万円などがあります。

●公立小中学校ICT整備事業

1325万円
児童生徒の情報活用能力の育成と授業改善に向けてICT活用と推進を行うため、校務用・教育用パソコン及びサーバー等の運用管理、保守、サポートのための経費です。

●教育委員会運営費

241万円
教育委員報酬4人分他、教育委員会運営に関する経費です。

●要保護・準要保護生徒就学援助事業

1117万円

●各種教育団体補助金

728万円
水俣市小学校校体育連盟や葦北郡市中学校校体育連盟に対しての補助など、各団体の活動を支援する経費です。



山上地区の発掘作業風景

●ふれあい拠点づくり事業

420万円

空き店舗を活用して高齢者や障がい者の生きがいづくりや交流促進を図る。

●消費者行政対策事業

382万円

消費生活に関する相談及び苦情を処理し、安心・安全な暮らしを守る。

●埋蔵文化財発掘調査事業

7876万円

久木野山上地区 熊本県により「山上遺跡」に該当したため、発掘調査及び確認調査を行う（令和2年度から継続事業）。

●読書のまちづくり事業

337万円

図書館を中心として、市民が身近に本に触れ合う機会を作り、市民の読書活動の意欲を高める。

●清掃施設管理運営費

1億9216万円

水俣市環境クリーンセンター管理運営費に係る経費です。

●リサイクル推進事業

2984万円

資源ごみリサイクルに関する経費です。

●健康診査事業

2875万円

住民の健康審査等についての費用です。

人事案件

●教育長の任命

小島 泰治氏（白浜町）

陳情

●国、熊本県へ「不知火海沿岸住民（山間部含む）の健康調査の実施を求める」意見書提出の陳情（不採択）

専決処分により承認された補正予算

【令和2年度会計別補正予算】

(千円)

| 会計名 | 補正額 | 補正後の額 |
|------------|--------|------------|
| 一般会計（第14号） | 12,500 | 21,980,207 |
| 一般会計（第15号） | 13,308 | 21,993,515 |

●農地等災害被災者等支援事業

1250万円

令和2年7月豪雨で被災した農地・農業用施設の復旧について、国の災害復旧事業の対象にならない復旧事業費40万円未満のものについて、農業者が自力で行う復旧作業に要する経費の一部を支援するものです。



●新型コロナウイルスワクチン接種事業

1330万円

新型コロナウイルスワクチン接種の体制確保（コールセンター委託、予防接種委託料（医療従事者分）など）等に要する経費です。

令和2年度補正予算を可決

主な事業

総務産業委員会

●道の駅みなまたに関すること

道の駅みなまたの再整備に係るものです。

・施設整備総合プロデュース業務委託料 1326万円

・道の駅再整備に係る什器製作設置業務委託料 9606万円

・パークショップ（仮称）建築主体工程他 2億5070万円

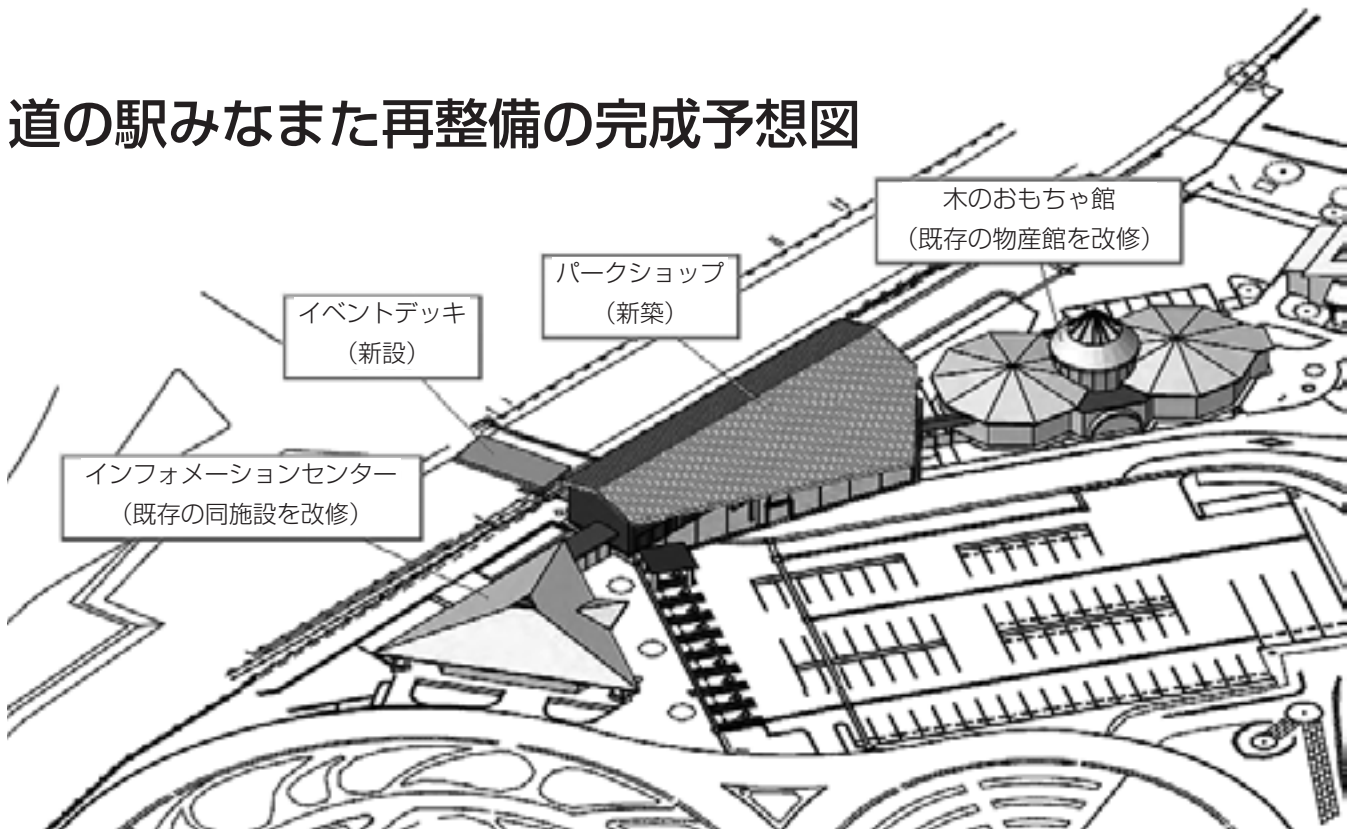
・パークショップ（仮称）等の備品購入費 954万円



・道の駅再整備工事監理業務委託料

494万円

道の駅みなまた再整備の完成予想図



●ふるさと納税業務委託料

3225万円

寄附金の増加に伴う必要経費の増加分です（寄附金額1億6090万円）。

●誘致企業立地促進補助金

5000万円

企業立地（株式会社アスカインデックス）について補助するものです。

●中屋敷・吐合線落石対策工事

3010万円

中屋敷・吐合線落石対策事業に要するものです。

●新型コロナウイルス感染症経営安定化緊急支援事業

7768万円

新型コロナウイルス感染症対策に係る制度資金の利子補給金の積立に伴うものです。

【令和2年度会計別補正予算】

(千円)

| 会計名 | 補正額 | 補正後の額 |
|---------------------|---------|------------|
| 一般会計（第16号） | 343,191 | 22,336,706 |
| 一般会計（第17号） | 40,122 | 22,376,828 |
| 国民健康保険（第4号） | 100,618 | 3,790,215 |
| 後期高齢者医療（第3号） | △3,483 | 447,972 |
| 介護保険（第4号） | 82,874 | 3,834,070 |
| 病院事業（第2号）（収益的収入） | △6,688 | 7,880,374 |
| 病院事業（第2号）（資本的収入） | △32,991 | 1,172,125 |
| 水道事業（第1号）（収益的支出） | 8,917 | 385,666 |
| 水道事業（第2号）（資本的支出） | 37,136 | 467,568 |
| 公共下水道事業（第4号）（収益的主出） | △3,449 | 1,164,850 |
| 公共下水道事業（第4号）（資本的支出） | 45,133 | 619,718 |

主な事業

厚生文教委員会

●水道事業会計負担金

169万円

庁舎建設負担金に係る起債元利償還金に対する繰出金の調整するものです。

●介護保険特別会計繰出金

1016万円

介護保険特別会計への繰出金が増すものです。

●自立支援医療費

598万円

●自立支援給付費

2064万円

●障害児通所給付費

1178万円

右の3事業は、事業の増加に伴うものです。

●スポーツキッズサポーター関連事業

686万円

寄附金（ふるさと納税）の増加

に伴い積立金を増額するものです。

●新型コロナウイルス感染症対応医療従事者等慰労金交付事業

3890万円

水俣市内唯一の新型コロナウイルス指定医療機関である水俣市立総合医療センターに勤務する医療従事者等に慰労金を交付するものです。

●小学校運営事業（教育振興費）

640万円

●中学校運営事業（教育振興費）

320万円

●公民館管理運営費

98万円

●図書館管理運営費

22万円

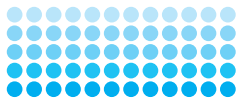
右の4項目の事業は、新型コロナウイルス感染症拡大防止対策に要する経費です。



賛否の分かれた議案

議案の審議結果

| 会派 | 真志会 | | | | | 自由民主党 自民党派 | | | | 無限21 | | | 日本共産党 | | 誠心会 | 公明党 | 結果 |
|--|-----|-------|-------|-------|-------|---------------|-------|-------|-------|-------|------|-------|-------|-------|------|-------|------|
| | 議員名 | 真野 頼隆 | 木戸 理江 | 小路 貴紀 | 桑原 一知 | 谷口 明弘 | 松本 和幸 | 岩阪 雅文 | 岩村 龍男 | 田口 憲雄 | 田中 睦 | 杉迫 一樹 | 藤本 寿子 | 高岡 朱美 | 平岡 朱 | 渕上 茂樹 | |
| 議第20号 令和3年度水保市 一般会計予算 | 賛 | 賛 | 賛 | 賛 | 賛 | 賛 | 議長 | 賛 | 賛 | 否 | 否 | 否 | 否 | 否 | 賛 | 賛 | 原案可決 |
| <p>(反対討論)</p> <ul style="list-style-type: none"> ●温暖化対策軽視、医療センター繰り出し金大幅カットは問題である。 ●臨海事業について、財政難の中、経済効果が10年後であり、環境への影響も心配である。 <p>(賛成討論)</p> <ul style="list-style-type: none"> ●議会手続きを無視した当初予算176億円の否決は、すべての事業執行の停止を意味し、市民生活は崩壊する。 | | | | | | | | | | | | | | | | | |
| 議第23号 令和3年度水保市 介護保険特別会計 予算 | 賛 | 賛 | 賛 | 賛 | 賛 | 賛 | 議長 | 賛 | 賛 | 否 | 否 | 否 | 否 | 否 | 賛 | 賛 | 原案可決 |
| <p>(反対討論)</p> <ul style="list-style-type: none"> ●高齢者の介護予防等、更なる充実を図るべきと考えるので反対である。 | | | | | | | | | | | | | | | | | |
| 議第41号 水保市敬老祝金条 例を廃止する条例 の制定について | 賛 | 賛 | 賛 | 賛 | 賛 | 賛 | 議長 | 賛 | 賛 | 否 | 否 | 否 | 否 | 否 | 否 | 賛 | 原案可決 |
| <p>(反対討論)</p> <ul style="list-style-type: none"> ●全事業2割削減を方針とするなら敬老祝い金も減額予算にすべき。 | | | | | | | | | | | | | | | | | |
| 議第42号 水保市介護保険条 例の一部を改正す る条例の制定につ いて | 賛 | 賛 | 賛 | 賛 | 賛 | 賛 | 議長 | 賛 | 賛 | 否 | 否 | 否 | 否 | 否 | 賛 | 賛 | 原案可決 |
| <p>(反対討論)</p> <ul style="list-style-type: none"> ●市民にこれ以上の負担を強いるべきではないと考え反対である。 ●ふれあい菜園事業が、ゼロ予算となり、地域の活動に支障が出るため。 | | | | | | | | | | | | | | | | | |
| 陳第3号 国、熊本県へ「不 知火海沿岸住民 (山間部含む)の 健康調査の実施を 求める」意見書提 出の陳情について | 否 | 否 | 否 | 否 | 否 | 否 | 議長 | 否 | 否 | 賛 | 賛 | 賛 | 賛 | 賛 | 否 | 否 | 不採択 |
| <p>(反対討論)</p> <ul style="list-style-type: none"> ●健康調査は、誰が診断しても一致するような科学的根拠に基づく診断法が確立されなければ地域住民に不利益な調査となることと、環境省では「外部の医療統計などや、実用化にも専門家の意見を聞き実証。」とされており、その「客観的な診断法」の確立等が進んできているため。 <p>(賛成討論)</p> <ul style="list-style-type: none"> ●特措法で定められた健康調査の実施を求めることは当然である。 ●国も手法を明らかにして行うということであり、市議会としても早急な対応を求めるべきである。 | | | | | | | | | | | | | | | | | |
| 議第49号 水保市政治倫理条 例の一部を改正す る条例の制定につ いて | 賛 | 賛 | 賛 | 賛 | 賛 | 賛 | 議長 | 賛 | 賛 | 否 | 否 | 否 | 否 | 否 | 否 | 賛 | 原案可決 |
| <p>(反対討論)</p> <ul style="list-style-type: none"> ●議員の政治活動の規制を目的としている本条例改正は憲法21条違反ではないか。 | | | | | | | | | | | | | | | | | |



常任委員会の報告



*各常任委員会で交わされた主な質疑の内容です。

厚生文教 正) 谷口・岩阪・瀧上・田口 副) 藤本・平岡・木戸・真野

専決処分の報告及び承認1件、条例の制定2件、条例の一部改正8件、当初予算5件、補正予算6件、指定管理者5件、陳情1件

●議第8号 水俣市特別職の職員で非常勤のものの報酬及び費用弁償条例の一部を改正する条例の制定について

質疑—報酬を年額1万5千円から日額4千500円に変更するとのことだが、予算の具体的な内訳は

答弁—2日分の日額で11人分を計上している。

●議第20号 令和3年度水俣市一般会計予算中付託分について

質疑—4月からの新事業の子ども家庭総合支援拠点と配偶者暴力相談支援センター等の場所と体制は

答弁—機能的には、福祉課内に設置する。保健師や保育士の資格を持つ職員含め3人体制を予定しており、子どもセンター職員兼務や福祉課職員兼務が考えられる。

質疑—令和3年度の特別支援教育支援員が3人減っている理由は

答弁—1番の理由は、市全体として予算的に厳しいため、本市と児童生徒数が類似する他市の状況も勘案した結果である。今後、学校や児童生徒の状況をさらに把握し、適正配置数を考えていく必要がある。

●議第24号 令和3年度水俣市病院事業会計予算について

質疑—市からの繰入金が、前年度に比べて2億円減少したが、どのように捉えているか

答弁—病院経営の観点からは大変厳しい措置ではあるが、市の財政状況を鑑みると受け入れざるを得ない。内部留保はあるが、医療センターの建て替え等で必要な資金となるため、減少しないよう、入院、外来の患者数を増やした予算を立てた。目標達成に向けて努力するつもりである。

●議第27号 令和2年度水俣市一般会計補正予算第16号中付託分について

質疑—新型コロナの影響で就学の継続が困難な学生に対して給付する水俣市学生支援緊急給付金について、その内訳は

答弁—水俣市で給付した学生は24人で、このうち大学が18人、短大が1人、専門学校が5人である。

●議第42号 水俣市介護保険条例の一部を改正する条例の制定について

質疑—国の特例措置があるものの、実質的には、介護保険料が上がるということか

答弁—そのとおりである。

総務産業 正) 岩村・田中・桑原・牧下 副) 小路・高岡・杉迫・松本

専決処分の報告及び承認1件、条例の制定4件、条例の一部改正5件、当初予算3件、補正予算5件、指定管理者の指定4件

●議第6号 水俣市教育に関する事務の職務権限の特例に関する条例の制定について

質疑—学校における体育を除くスポーツに関し、市長が管理することについて、具体的事例は

答弁—中学校部活動や中体連大会等は、現在の所管である教育委員会に残る。市民駅伝や競り舟等のスポーツ行事は、市長部局の所管になる。

●議第20号 令和3年度水俣市一般会計予算中付託分について

質疑—新庁舎移転に伴い、新しく複合機の入れ替えを行うとのことだが、今後のカラー対応等の取扱いは

答弁—18台のうち1台、カラー対応の複合機を導入予定である。適宜、ネットワークプリンターとして各課で使えるようにしている。

質疑—農道生コンの原材料支給の予算が減額になっているが、予算の不足等をどう捉えているか

答弁—農家の要望も多く、毎年度、予算を使い切っている状況である。今年度は災害関係等での支援もあったが、次年度についてはまずは予算の範囲内でやっていただくため、農家に説明を行い、ご理解を得て、実施していきたい。

●議第26号 令和3年度水俣市公共下水道事業会計予算について

質疑—陣内雨水幹線工事の具体的内容は

答弁—田平団地横の開水路を箱型のボックスカルバートに変える工事を行う。

●議第27号 令和2年度水俣市一般会計補正予算第16号中付託分について

質疑—特別定額給付金の未申請者に対しての働きかけは

答弁—今回、全世帯に申請書を発送し、宛所不明等で返送があった分もかなりあったが、住民基本台帳等により、居住の実態を確認し、未申請者を把握して個別連絡を行い、可能な限り給付に努めた。

あなたの声を市政に

お知らせ

令和3年6月定例会より、一般質問の議員1人の持ち時間は、答弁を含む70分から答弁時間を含まない30分に変更になります。

紙面から動画にリンク

各議員の写真の下の二次元コードをスマートフォンなどで読み取ると、その議員の一般質問の動画をご覧いただけます。

※視聴の際のデータ通信料は利用者の負担となります。

●小路 貴紀

1. 令和3年度予算と施政方針について
2. 新型コロナウイルス感染症対応について

●田口 憲雄

1. 県境を越えた経済連携について
 - (1) 生活圏を共にする両市の現状について
 - (2) 広域的な経済連携について
 - (3) 経済振興を進めるうえでの雇用や人材の確保について
2. 新型コロナウイルス感染症への対応について
 - (1) コロナ禍における地域医療体制について
 - (2) 新型コロナワクチンについて
3. 地域防災の対策について
 - (1) 熊本県の洪水浸水想定区域図と地域防災計画について
 - (2) 7月豪雨の検証について

●藤本 壽子

1. 新型コロナウイルス禍のなかでの水俣市の女性の状況について
2. 水俣市の少子化対策について
3. 風力発電建設に伴う諸問題について

●平岡 朱

1. 大規模風力発電計画について
2. 放課後の児童の居場所について
3. 生活保護制度について
4. 水俣病教訓発信事業について

●瀧上 茂樹

1. 行財政改革について
2. 令和3年度当初予算について
3. 新型コロナ感染症対策について
4. 森林伐採について

●高岡 朱美

1. コロナ感染症リバウンド対策について
2. 環境モデル都市としての取り組みについて
3. 不登校児童・生徒の支援について

●真野 頼隆

1. 水俣市総合計画の経済・産業分野について
2. 南九州西回り自動車道について
3. マイナンバー制度とマイナンバーカードについて

●杉迫 一樹

1. 市職員のテレワーク運用状況等について
2. 水俣市障がい者計画について
3. 市内中学校の校則の現状と今後について

●牧下 恭之

1. 新型コロナワクチン接種事業について

●田中 睦

1. 教育費の割合について
2. 敬老祝い金について

●桑原 一知

1. スポーツを活かしたまちづくりについて
2. 地域公共交通網について



小路 貴紀 議員
(真志会)



過去の市政において先送りされてきた 事業や課題への抜本的措置が急務である

令和3年度予算と 施政方針について

④ 第6次水俣市総合計画で既に着手した事業の成果及び令和3年度の計画事業は

⑤ 成果は、これまで先送りされてきた全小中学校のエアコン設置、小中学生の給食費の一部補助、18歳までの医療費助成の拡充や満18歳以下のインフルエンザワクチン接種費の全額助成、スポーツキッズポーター基金の創設等である。令和3年度は、企業支援センターの創設、道の駅のリニューアル工事、地域おこし協力隊の配置、小中学校の高速通信

ネットワーク環境整備、75歳以上の高齢者や障がい者を対象に、みなくるバスの運賃無償化等を実現する。

の創造、観光面での課題抽出や解決策検討等、観光振興に特化した隊員1人の配置を想定している。

が363件、市外からの転入者が14件である。

⑤ 人件費、資材等の高騰により工事価格が上昇、旧煙突解体については大気汚染防止法の改正に伴う費用も増加している。

④ 過去の当初予算や総合計画に対し、議員それぞれに賛成・反対がある中、長年のひずみを軌道修正する難しさをどう捉えているか

⑤ これまで着手されず、先送りされてきた事業や課題に抜本的措置が取られてこなかったが、今の在任中に財政再建に取りかからなければ、本市の持続可能な発展はないと強く認識している。たとえ、過去の市政が招いた結果であったとしても、それを是正していくのは、現在の市政を預かる者の使命である。

④ 自由な時間帯に資源ごみを分別できる常設ステーションを市内に設置する考えは

⑤ 市民の利便性向上にはなるが、資源物の盗難や不適切排出等、別途の管理徹底が必要となるため現時点では困難と思われる。



他市のリサイクルステーション

④ 移住定住に寄与していた個人住宅向け補助金制度の過去5年間の利用実績は

⑤ 補助件数377件、補助金総額1億3186万8千円で、件数の内訳は市内補助

④ 活カある地域を築いていく重要な施策と捉えており、引き続き多面的に検討していく。

④ 昨年7月の豪雨で浸水がひどかった地域の対策は

⑤ 令和3年度から浸水被害の軽減を目的に計画策定を進めていく。

④ 長年にわたり未着手であった水俣駅前広場ふれあい館、環境クリーンセンター旧煙突解体、総合体育館アリーナ吊り天井の改修や工事が急務となり、過去の市政運営における負の側面が顕在化したことによる費用増は発生するか

④ 本市におけるワクチン接種の対応は

⑤ かかりつけ医等の個別接種と休日等に対応する集団接種の両面で医師会と調整している。住民への開始時期は、早ければ4月下旬以降を予定している。

④ 医療センター職員へのワクチン接種は

⑤ 3月8日から12日までに希望者634人に対して、ワクチン接種を実施している。



水俣駅前広場
ふれあい館

新型コロナウイルス 感染症対応について



田口 憲雄 議員
(自由民主党自民会派)



県境のまちに 新たな経済連携対策を

県境を越えた経済連携について

- 問 本市の経済状況は産業別総生産額、雇用数が減少しており、経済は縮小傾向にある。今後は経済圏も広域的に捉える必要がある。本市と出水市間の通学通勤の実数は
- 答 本市から出水市への通学者数は110人、通勤者数は511人。出水市から本市への通学者数は5人、通勤者数は829人。
- 問 本市と近隣市のお互いの強みを持ち寄り、新事業を構築していくことが必要では
- 答 広域的な事業者連

携は地域経済の将来を見据えた新たな経済施策の方向性の1つ。効果的な施策を検討したい。

問 生産者と加工者等の広域連携で6次産業化を進める考えは

答 広域的に生産者と加工者、販売者が結びつくことは、可能性が期待できる。まずは周辺自治体の状況等を把握する。

問 庁内に他市町との連携を検討するためのプロジェクトチームを設置すべきでは

答 自治体それぞれの考え方や意向も踏まえる必要があるため、まずは関係課で他自治体の関係課等に話をする。

新型コロナウイルス感染症への対応について

問 新型コロナウイルスの担当部署の人員体

制は十分か

答 今後は業務が更に増えるため、会計年度任用職員を新たに3人雇用し取り組む。

問 質の高い医療、看護のための人材育成の方策は

答 看護師のモチベーションの向上を図るため、認定看護師等資格を取得した職員に対し、月々定額の手当を支給する制度を新年度からスタートする予定。

地域防災の対策について

問 新たな想定最大規模の洪水想定に対する対策は。また、地域防災計画への反映は

答 現在、最大規模の洪水浸水想定区域内に存在する総合体育館(本館)、もやい館など垂直避難が可能な避難所を洗い出し中。地域防災計画は、対策を盛り込んだ素案の作成中で、令和3年5月の本市防災会議で承認を受ける予定。

問 市役所が被害を受けたときに、災害対応を行う市の機能を別に移す計画はあったのか

答 市役所仮庁舎が被害を受けた場合は、地域防災計画に基づき、もやい館、総合体育館(本館)の利用を計画しており、いずれも使用できない場合は水保

芦北広域行政事務組合消防本部の使用要請を考えていた。

問 市街地の避難所を洪水等で使用できない場合は

答 浸水想定区域内であっても、垂直避難が可能な避難所の開設を予定。

問 孤立する可能性があるある湯出、久木野地区の対策は

答 現在、避難場所の環境整備を行っており、今後は食料品の備蓄も行う予定。

問 災害発生が予測されるときは、防災行政無線を使い、市長の肉声での放送を行ったほうが良いのではないかと

答 市民に命の危険性が迫っているときには、私(市長)が直接、避難を呼びかけたい。





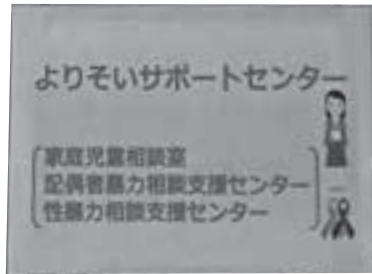
藤本 壽子 議員
(無限21)



新型コロナ禍のなかにある女性や子供へ 経済的・精神的 更なる支援を

新型コロナ禍のなか での水俣市の女性の 状況について

- 【問】ひとり親家庭への経済的支援は
- 【答】昨年8月、12月の2回、ひとり親世帯臨時特別給付金があり、追加給付もあった。
- 【問】国、県からの支給があっても、なお困窮する事例があるのか
- 【答】少数だがある。
- 【問】子どもの成長のためにも支援を継続してほしいがいかがか
- 【答】様々な支援をする。
- 【問】水俣市立総合医療センターの看護師の情況は、どのようなか
- 【答】精神的、肉体的に



負担になっている。手当の支給、宿泊所の用意、また国際NGO「ジャパンハート」等へ、看護師の派遣を依頼して、負担軽減に取り組んでいる。

【問】仕事を失った飲食店、宿泊業の女性には仕事のマッチングを進め、外国人の女性には水俣の文化や暮らしを知るためにも日本語学校のようなのを開設できないか

【答】困っている人は何より市役所に来てほしい。また、外国人女性等への日本語学校については、国の事業がなにか調べ、検討する。

水俣市の少子化対策 について

- 【問】水俣市が行ってきた婚活支援があるか
- 【答】男女の出会いを創出する事業を行う団体に補助金を交付した。
- 【問】様々なイベントや地域の農作業などを出会いの場とすれば、定住化も進むと思うがいかがか
- 【答】次回実施する団体に伝える。
- 【問】出水市には、定住化策に「子育て世帯定住促進家賃補助」というのがあるが、水俣市も検討しないか
- 【答】様々な検討をする。
- 【問】水俣市の子育て支援で新しい取り組みは
- 【答】「子ども家庭総合支援拠点」を4月に開設。更に「配偶者暴力相談支援センター」「性暴力相談支援センター」を設置し、更なる支援を行う。

風力発電建設に伴う 諸問題について

- 【問】熊本県に建てられている6市町村の風力発電を調査すると、老朽化、地震による被害で停止、また採算が合わず他の業者に譲渡したところが多いが、事業の最後まで確認をする必要があるがいかがか
- 【答】資源エネルギー庁が定める「事業計画ガイドライン」に事業終了時の撤去費用などへの記載が求められている。
- 【問】長島町住民への風力発電による健康被害では、睡眠障害などが2キロ以内まで及ぶということがあるが、実施地域から2キロまでにごくくらの住民が住んでいるのか
- 【答】3社で重なる所があるが1キロ以内82戸、1.5キロ以内228戸、2キロ以内260戸である。
- 【問】「地上権設定契約」という業者との契約は、土地を取得した業者が30年余りも一方的に有利に扱うことができる。全国で問題になっているが土地所有者との交渉は始まっているか
- 【答】具体的な交渉は始まっていない。
- 【問】市長は、市民を守るため、本市に計画予定の風力発電計画反対の2回目の署名提出を、自ら受け取っていたかどうか
- 【答】その時点で判断する。





平岡 朱 議員
(日本共産党)



教訓を伝え続けることは水俣の使命 「水俣病発生地域間交流事業」は継続実施を

大規模風力発電 計画について

問 計画中の風力発電が設置された場合、市に入ってくる固定資産税はどれくらいで純粋な収益増となるのの何%か

答 現時点で固定資産税の算出はできない。理論上、増収分の25%が純増する。

問 水俣市環境基本計画と照合した際、今回の風力発電計画が「水俣市のエネルギー」として効率的に活用されていくと思うか

答 計画中の事業は事業者が売電での収益を目的としており、市民

が直接利用できるものではないと考える。



放課後の児童の居場所について

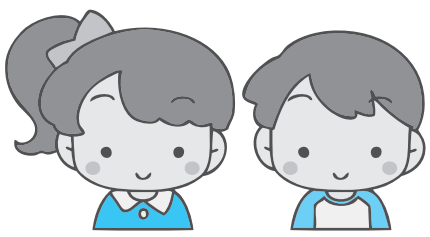
問 学童クラブで児童が過ごすスペースは日常的に十分とは言えずコロナ禍で更に広さの確保が必要と思うが定員の見直しを行う考えはないか

答 見直しを行う考えはない。

問 毎年待機児童もいる中、学童クラブの新設・増設について進捗状況はいかがか

答 昨年、民間学童クラブが新設したため、

公設学童クラブの新設・増設は考えていない。



生活保護制度について

問 生活保護を必要とする人がより相談しやすい環境を作るために「ためらわずにご相談ください」という積極的なメッセージを出してはどうか

答 ホームページや広報で制度について分かりやすく発信したい。

問 申請の際のハードルを少しでも下げたための更なる手立てが取れないか

答 厚労省の取り組み等を参考に制度の周知に努めたい。

水俣病教訓発信事業について

問 本事業はこれまでのような成果があったか

答 水俣病の教訓や情報を発信するため、これまで様々な事業に取り組んできた。令和元年度からは新潟と水俣の子どもたちの「水俣病発生地域間交流事業」を行い、より深い水俣病の理解につなげることができた。

問 本事業の財源内訳はどのようになっているか

答 国80%、県20%、補助率100%である。

問 来年度、「水俣病発生地域間交流事業」を実施しない理由は財源の問題ではないかと思うが、実施に至らない

理由は何か

答 コロナ禍により実施の見通しが立たないため、計画していない。

問 コロナの影響で実施できるか分からない事業は他の事業でもあり得る。同じコロナを理由になぜ初めから本事業を見送るのか大変不思議に感じる。新潟県も「新潟水俣病情報発信事業」があり、コロナの影響で実施できないか分らないが予算は計上しているのとことだった。今年水俣病公式確認から65年の年であり、事業の目的から照らしても来年度もぜひ水俣の子どもたちにこの交流事業に参加できる機会を残してほしい。せめて実施計画を立てておくべきと思うがいかがか

答 感染予防を優先すべきと考えたので「水俣病発生地域間交流事業」は実施しない。



瀧上 茂樹 議員
(誠心会)



林業の成長産業化と森林資源

行財政改革について

問 今後の財政の中長期的な見直しは

答 各公共施設が老朽化しており長寿命化の対応や更新の必要があること、資金収支は地方債の償還に必要な資金を基金の取り崩し等によって確保しており、引き続き行政コストの抑制と税収の増加を図る必要がある。財政の中長期的な見直しは、引き続き厳しい状況が続くと考えている。

問 第6次水俣市総合

計画の見直しは
答 具体的な施策、事業を定める実施計画に

において、社会情勢の変化や財政状況等を踏まえ、必要な見直しを行う。

令和3年度当初予算について

問 令和2年度と令和3年度当初予算における経常収支比率は

答 令和2年度当初予算は、101.5%。令和3年度当初予算は100%と試算した。

問 令和3年度当初予算で削減対象とした事業名と削減期間は

答 令和3年度当初予算編成方針で、一般財源ベースで80%のシーリングを設定し、新規の普通建設事業を原則凍結した。交付金の対象となる道路改良事業について見直しとリサイクル推進事業助成金を削減し、敬老祝金事業も対象者の見直しを

行った。削減期間は、事業ごとに個別に判断する。

新型コロナウイルス感染症対策について

問 水俣市立総合医療センターの新型コロナウイルスに対する支援は

答 今年度は、国の新型コロナウイルス感染症地方創生臨時交付金を活用し支援した。今後も第3次交付金の活用を含め診療体制の充実を図るため、引き続き支援を行う。

問 ワクチン接種を希望しない方への差別、いじめ、不利益な取り扱い

答 偏見・差別等の防止に向けた普及啓発やコールセンターを設置することにより情報把握、相談対応等を行う。



森林伐採について

問 森林伐採の問題点は

答 管理の行き届かない放置山林が増加して、土砂災害の防止や水源涵養など森林の持つ多面的機能が低下する。40年生以上の伐期を迎えている森林が地域によっては全体の78%以上を占めており伐採面積の増加が見込まれる。

問 森林経営管理制度の取り組みは

答 森林所有者が、本市で作成する経営管理権集積計画に取り込み、森林経営を水俣市や意欲ある林業事業体に委ねたい。

問 伐採地に近接する市道への安全対策は

答 伐採地に隣接する市道の安全対策については、危険な箇所から優先的にガードレールを設置するなど安全対策を講じる。

問 今後の森林経営制度の計画は

答 森林・林業関係業務にかかわる市職員を対象に専門的知識の取得や、「意欲と能力のある林業経営者」の林業経営体の育成や林業従事者の確保、育成に向けた取り組みの支援を考えたい。



高岡 朱美 議員
(日本共産党)



温暖化対策は緊急課題 予算カットは許されない

環境モデル都市 としての取り組みについて

令和3年度予算から家庭部門低炭素事業が消えたが、これまでの事業効果はどうだったか、また前年度予算の使い残しはあったか

家庭用省エネ設備機器に対するCO2削減効果は、5年間で約1481トンと推計され一定の成果をあげた。また、前年度予算はすべて消化している。

温暖化防止は全世界が緊急かつ総力をあげて取り組む課題だ。代わりに何をやるのか

森林保全、公共交通の推進、公共施設への再エネ導入を図る。

市民の意識改革につながるものではない。自治体版RE100を目差してみないか

意義深いが見極めて判断したい。



普及が進みだした
家庭用蓄電池

コロナ感染症 リバウンド対策 について

医療センターで発生したクラスターの対処方法、人的、財政的影響はどうだったか

保健所が割り出した濃厚接触者のほか医師の判断で対象を広げてPCR検査を行った。

同時に新規入院患者の受け入れ停止、緊急性のない手術の延期、県から応援スタッフの派遣があり、過度な職員への負担はなかった。

医業収支への影響は、入院・外来とも患者数の大幅減で、令和3年1月末までの累計は前年比、約2億2千万円の減収である。

年末年始に高齢者施設でクラスターが相次ぎ、熊本市周辺の病院では医療崩壊状態だった。高齢者施設で感染者を出さないことが医療体制を守ることになるため、厚労省も施設職員に対する定期的なPCR検査を推奨している。せめてワクチンが行きわたるまで取り組めないか

医療センターの経験では、タイミンングによっては検査をすり抜ける場合もある。財政的にも難しい。

不登校児童の 支援について

不登校児童数の推移はどうなっているか。

また本市の「自立支援室」はなぜ午前中しか開設しないのか

令和元年度は小中合わせて14人で、ここ5年間は横ばいである。支援室が午前中のみなのは、支援体制と子どもの生活リズムの観点からである。

文科省の全国調査では、不登校児童生徒数は5年前と比べ2倍の19万人、保健室登校なども含めると44万人に上っている。この事態を受け、2016年に成立した教育確保法は、学校至上主義から発想を転換させ、一人一人にあった教育機会を確保することを求めている。水俣の不登校数は比較的少ないが、

教育はすべての子どもに保障されなければならない。民間が運営するフリースクール等がない自治体では公共教育の役割が大きい。午前中入室し、午後は家に帰るしか選択肢を用意していない状況は、教育確保法の理念に沿ってとは思えない。全国的には終日開設しているところが多数であり、学校と同様に午後も開設すべきではないのか

今のところ午後も開設してほしいという児童生徒の要望はなく、体制の問題もあるため考えていない。





真野 頼隆 議員
(真志会)



来春、装いを新たに「道の駅」グランドオープン まつぼっくりは「木のおもちゃ館」に改修

水俣市総合計画の 経済・産業分野に ついて

ついて

問 約20年ぶりに工場等の新設を伴う2社の企業誘致が実現したが、その経緯は

答 地元企業からの情報を得るや、即座に市長、副市長がトップセールスを重ねるとともに、担当課の職員の熱意ある行動が実を結んだものと考えます。

問 「環境テクノセンター」を廃止し、「企業支援センター」を創設することだが

答 環境テクノセンターとしての一定の役割は終え、今後はSD

Gsの考えに基づき、企業の事業活動を集中的に支援するため、企業支援センターを創設。

問 道の駅みなまたの整備の状況とオープンに向けたPR、イベントはどうなっているか

答 新しい物産館の新築とインフォメーションセンターの改修は今年12月までに、まつぼっくりの木のおもちゃ館への改修は来年3月までに完成させる。PR、イベントについては、テレビCMを含め、各種媒体を使った広報、県と連携した情報発信を考えている。

問 ワークションへの取り組みはどうなっているか

答 官公庁が公募した事業に観光物産協会が応募したが不採択となった。市内の業者でも関心が出始めているので、Wi-Fi環境など受け入れ態勢を整

え、温泉などの観光資源を生かし、ワークションを目的とした観光客の誘致に向け、情報発信に努めていく。



南九州西回り自動車道について

問 現在の進捗状況はどうなっているか

答 小田代トンネルは既に貫通、中尾山トンネルも残すところ100mとなっている。芦北出水道路の用地取得も98%であるが、袋インター（仮称）ともに供用開始時期は未定となっている。

問 サービスエリア設置の可能性について調査・検討はしたのか

答 福岡県行橋市の東九州自動車道のハイウェイオアシス整備を調査したが、市の負担額が大きいことから、現状では厳しい。

問 袋インター線と国道3号線との交差点に信号は設置されるのか

答 計画交通量に基づき、警察と協議を行った結果、現時点では必要性は認められない。

マイナンバー制度とマイナンバーカードについて

問 マイナンバー制度とはどういったものか

また、マイナンバーカードを国民が持つこととのメリットは何か

答 国民一人一人に12桁の番号を付与することで、社会保障、税、

災害対策の3つの分野で国民の利便性の向上や行政運営の効率化を図ることができる。メリットとしては、国民の利便性の向上、行政の効率化、公平公正な社会の実現があげられる。今後は健康保険証の利用、運転免許証との一体化など、様々な分野での活用が検討されている。

問 マイナポイントとはどういったものか

答 登録したクレジットカードカードや電子マネーQRコード決済などのキャッシュレス決済サービスで、チャージや買い物をする時、利用金額の25%、上限5千円分のポイントが付与される仕組みである。





杉迫 一樹 議員
(無限21)



性別に捉われないジェンダーレスへの理解と取り組みを

市職員のテレワーク運用状況について

問 一般企業でのテレワーク同様の運用ができているのか。現在どのような業務をテレワークで行なっているのか

答 市役所の業務は、一般企業の業務内容と違い、窓口対応や個人情報を取り扱う業務が多く、テレワークで行える業務は限られているので、テレワークの活用は進んでいない。

問 現在のテレワーク用パソコンの使用状況はどうか

答 8月に国の交付金を活用し35台のパソコンを購入したが、現在

は、テレワーク用としての運用はなく、オンライン会議用が6台、緊急時の窓口開設用として4台を運用している。

問 この備品は新型コロナ関連以外の用途としても使用可能なものか

答 交付金の目的とする用途以外に使用できないが、今後の新しい生活様式に対応するためであれば幅広く活用できる。



水俣市障がい者計画について

問 平成27年度〜32年度の本計画について、どのように評価しているか

答 前回の計画の施策として37項目あったが、目標を達成している項目が21項目、不十分であったが16項目、改善が必要は0項目と評価している。

問 今後もバリアフリー化の充実に努めるのか

答 国の制度、バリアフリー新法を基本として取り組む。

問 前回の計画には水俣病の記載があったが、なぜ、今回は記載がないのか

答 本計画は、本市に関わる障がい当事者、家族、支援者全体の計画であり、水俣病患者や被害者も含まれているので、記載していない。

中学校の校則の現状と今後について

問 校則の見直しは毎年行うのか。どんなこ

とに着目して見直すのか

答 市内中学校において、前年度の生徒指導上の問題点や課題、地域や生徒の実態も考慮して、毎年見直しの検討している。

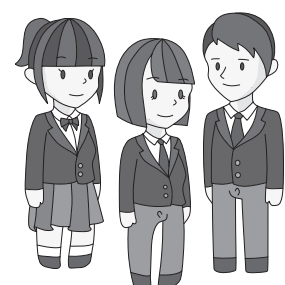
問 学力の向上や低下、風紀の乱れなどに関わらないと思われる項目があるが、校則の役割

時代の変化に伴う校則のあり方についてどう考えるか

答 一見、学力や風紀の乱れに直接関係ないように感じられる項目もあるかもしれないが、学校が集団生活の場であることから、一定の決まりを設けている。今後も時代の流れに沿った見直しをする必要がある。

問 熊本県内の中学校に、ジェンダーレス制服を導入している中学校はあるか

答 男女別の制服とは



別に、第三の制服を選択可能としている学校が3校、来年度から導入する学校が1校、また、導入に向けて検討を始めている学校もあると聞いている。

問 本市中学校もジェンダーレス制服の導入ができないか

答 文部科学省から「性同一性障害に係る児童生徒に対するきめ細やかな対応等の実施について」の通知が出されているが、現在の本市の中学校の制服は、詰襟とセーラー服であり、仮にブレザーに変える必要がある場合、保護者の経済的な負担も考慮しながら進める必要がある。



牧下 恭之 議員
(公明党)



市民の命と安全を守る 新型コロナワクチン接種体制の整備を

新型コロナワクチン接種事業について

問 新型コロナワクチン接種対象者数の把握はできているか

答 令和3年2月時点で、本市在住の65歳以上は、約9500人、60歳から64歳は、約1800人、16歳以上60歳未満は、約1万2500人となっている。

また、高齢者施設等の従事者については、現在、県が調査中で、後日、情報提供がある予定である。市民の基礎疾患の有無については、把握できないため、

その対象者数は不明である。

問 クーポンの配布と時間短縮のために、新型コロナワクチン接種の予診票は同時に配布できるのか

答 現在、65歳以上へのクーポン券の配付を3月下旬に予定している。医療機関からの要望で、予診票は4月中旬に医療機関に配置する。

なお、65歳以下へは、4月以降順次発送予定であり、クーポン券と予診票の同時配付は、今後、医療機関と検討する。

問 地域毎に新型コロナウィルスワクチンの流通を担当する卸業者を設定するとなっているが、決まっているか

答 現在、薬事承認されているファイザー社のワクチンについては、



ファイザー社から直接、超低温冷凍庫が設置されている保健センターに配送される。針、シリンジについては、県が地域毎に担当卸業者を決定し、配送することになっている。

問 新型コロナワクチン接種予約の体制はどうなっているか

答 接種予約は、インフルエンザの予防接種と同様に、接種を希望する医療機関へ事前予約の連絡をいれてもらうか、本市が、今後設置を予定している

コールセンターへ予約をしてもらう等の体制を構築する。

問 接種状況を把握するための新たな「ワクチン接種記録システム」への取り組み状況は

答 内閣官房が開発を進めているワクチン接種記録システムについては、システム概要等の説明しか行われておらず、今後、運用状況等の詳細が示される予定である。

問 ロボットコールセンターを利用してワクチン接種の受け付けを利用する考えはないか

答 本市のコールセンターの設置及び運営については、外部委託を予定しており、既に業者選定が済んでいる。

問 高齢者施設などで認知症の方への接種

に、意思確認が難しい場合は

答 インフルエンザの予防接種と同様に、家族や成年後見人等の同意を得ることになる。

問 接種体制の整備に必要な人員確保に関して、緊急雇用創出の観点から、コロナの影響で仕事を失った人を念頭に、求職者、休業者などの採用ができないか

答 令和3年4月から、新たに3人の会計年度任用職員の採用を予定している。





田中 睦 議員
(無限21)



88歳対象の敬老祝い金が廃止に

教育費の割合 について

【問】本市の一般会計における教育費の割合は、来年度までの5年間の平均が7.1%である。教職員の人件費が含まれる熊本市を除く12市の同期間の平均が8.8%である。今年度の本市の割合は6.5%で、他市の10.5%と比べて4%も低い。教育予算の増額を求めるが、どうか

【答】令和3年度の割合が5.3%となっているのは、庁舎建て替えにより歳出が史上最大規模となっており、分母が大きくなっていることが影響している。



【問】他市と比べて本市の教育費の割合が突出して低いとは思っていない。厳しい財政状況の中、必要と判断される予算は可能な限り措置をしているので、増額は考えていない。

【答】教育予算は市の教育に対する姿勢の表れだ。市長は施政方針で「児童生徒の抱える様々な課題の解決を図るため、人材の確保・配置」と述べている。ところが来年度予算では、特別支援教育支援員が3人減となっている。施政方針に逆行している。徐々に教育費

敬老祝い金に ついて

【問】敬老祝い金は何に基づいて支給されるのか

【答】水俣市敬老祝金条例に基づいて、対象者に2万円を支給するものだ。

【問】祝い金が支給される対象者と来年度の人数はどうなっているか

【答】祝い金の対象者は、毎年9月15日の時点で

の割合を高くするという方向性を示して、水俣の未来を創り、担っていく子どもたちの教育に力を注ぐ姿勢を、数字の上でも表してほしいと思うが、どうか

【答】予算編成は予め割合を定めて行うものではなく、個々の事業の必要性和効果を詳細に査定して行っている。必要と判断する予算は確実に措置していく。

【問】敬老祝い金は個人へ支給されるもので、特定の団体に支給されるものでないのか、説明は要らないと考える。

【答】条例に基づいて支給するものならば、祝い金廃止と条例改正は同時に提案すべきではないか

満88歳になる方である。来年度の該当者は242人だ。

【問】今回どう変えるのか。また、その理由は

【答】来年度は祝い金を廃止したい。理由は、特定の年齢の方に現金を支給するのではなく、広く高齢者の介護予防や認知症施策等を行っていくためである。

【問】該当者にとっては不利益になる。こういう場合は、老人クラブ連合会等に事前に説明をして理解を求めるといった配慮が必要ではなかったか。そういう手立てを取ったのか

【答】敬老祝い金は個人へ支給されるもので、特定の団体に支給されるものでないのか、説明は要らないと考える。

【問】同時に必要なわけではないという規定はない。追加提案であっても今議会に提案しているのか、同時に提案していると理解している。

【問】どうしても祝い金を廃止したいのなら、基準日の9月15日以降に生まれた、今年度中に88歳になる人まで支給対象とすることはできないか

【答】限られた予算を介護予防などの必要とされる高齢者施策に活用する。そのため、今年度中に満88歳になる方を対象に支給することは考えていない。

同時に必要なわけではないという規定はない。追加提案であっても今議会に提案しているのか、同時に提案していると理解している。

【問】どうしても祝い金を廃止したいのなら、基準日の9月15日以降に生まれた、今年度中に88歳になる人まで支給対象とすることはできないか

【答】限られた予算を介護予防などの必要とされる高齢者施策に活用する。そのため、今年度中に満88歳になる方を対象に支給することは考えていない。





桑原 一知 議員
(真志会)



75歳以上及び 障がいがある方を対象に みなくるバス運賃無償化に

スポーツを活かした まちづくりについて

問 スポーツ推進の部門を市長部局に設置する狙いと、どのような取り組みに挑戦しているのか

答 スポーツイベントを初めとするスポーツ関連事業を効果的に展開し、より強く地域振興につながるため、庁内で総合的に事業を推進する体制を築くことが目的である。取り組みは、春のローズフェスタ開催と5月の聖火リレー等のイベントを連携し交流人口の拡大を図り、令和4年度の県民体育祭で地域資源

のアピールを考えている。この他にも地域振興に向けて、スポーツイベントの開催や大会、合宿の誘致などを予定している。

問 スポーツキッズサポーター基金の寄付状況は

答 令和3年2月末日まで、地元企業等からの寄附が延べ195件、約689万円。ふるさと納税による寄附が延べ686件、約1089万円である。

問 スポーツ振興と地域活性化を図る組織づくりとしてスポーツコミッション設立に取り組む考えは

答 スポーツ協会や観光物産協会などの関係する団体と協議を行ない、取り組んでいきたい。
問 自転車のまちづくり推進事業の練り直しや日本一長い運動場を活かすことができない

いか

答 幅広い観点からの取り組みは大切である。現在、熊本県において、サイクルツーリズムが進められており、日本一長い運動場をサイクリングコースとして熊本県と調整を行っている。

また、ふれあいマラソンや水俣高校の校内マラソンなどにも利用された実績もあり、スポーツ資源としても活かしていきたい。



地域公共交通網 について

問 第2期水俣市地域公共交通網形成計画に

基づく改善と新たな取り組みは

答 改善を図ったのは、1便平均利用者数が1人未満となっていた乗合タクシー4路線を電話予約型に移行した。また、新たな取り組みとして、75歳以上の方や障がいがある方などを対象に、みなくるバス運賃無償化を8月頃から実施する。

問 利用者が少ない乗合タクシー路線を電話予約型に移行したが、財政負担の抑制見込みは

答 約170万円の財政負担の抑制を見込んでいる。

問 水俣市が負担する地方バス路線維持費補助金の推移は

答 平成30年度は、7909万3千円。令和元年度は、8123万2千円。令和2年度は、8817万円である。

問 路線バス維持のために、負担金が毎年増えている中、他の自治体と連携し熊本県を交えて、バス事業者と負担金について協議できないか

答 令和3年春季熊本県都市財政課長会議にて、持続可能な公共交通バス路線を維持していくための公的負担の増大抑止の必要性について、本市から提案している。また、熊本県地域公共交通協議会の場においても、公的負担の増大について問題提起を行っており、今後も他自治体と問題を共有し、連携を図る。



議会の主な動き

(令和3年1月1日～3月31日)

- 1月21日 議会運営委員会
- 26日 議会運営委員会
- 2月5日 議会運営委員会
- 19日 議会運営委員会
- 26日 令和3年第1回水俣市議会定例会開会
- 3月9日 一般質問(～11日)
- 12日 各常任委員会
- 15日 総務産業委員会
- 16日 庁舎建替等対策特別委員会
- 18日 令和3年第1回水俣市議会定例会閉会
- 22日 議会タブレット研修会
- 23日 水俣芦北広域行政事務組合議会

令和3年水俣市議会定例会の日程(予定)について

令和3年の定例会は下表のとおりです(予定)。新庁舎完成まではもやい館での開会となるため、定例会中はもやい館の利用でご不便をおかけいたしますが、ご理解をよろしくお願いいたします。

| 定例会 | 会期 |
|--------|------------------------|
| 6月定例会 | (予定) 令和3年6月11日～7月1日 |
| 9月定例会 | (予定) 令和3年8月27日～9月16日 |
| 12月定例会 | (予定) 令和3年11月26日～12月16日 |

※上記日程は変更になることもありますので、あらかじめご了承ください。

議会タブレット研修会について

令和3年3月22日、環境アカデミアにおいて、テレビ会議システム「Zoom」を活用し、議会専用アプリの基本操作等を研修しました。



市議会ホームページから議会の動画や会議録をご覧いただけます!

水俣市 議会

検索

Q. 市議会の様子を見てみたいけど?

A. 当日の中継や過去の議会も見られます!

水俣市議会ホームページから
「議会インターネット中継」

をクリック!



Q. 質問や答弁の内容を調べたいんだけど?

A. 質問や答弁のキーワードで検索できます!

水俣市議会ホームページから
「水俣市議会会議録検索」

をクリック!



インターネット中継、会議録検索で不明な点は市議会事務局(TEL61-1661)までお問い合わせください

編集後記

令和3年度が始まりました。引き続きコロナ禍での新年度初めではありますが、10月には新庁舎も完成予定です。水俣市の新しいシンボルとして、あるいは市民の憩いの場として機能することを期待したいものです。さて、5月5日、聖火リレーが水俣で実施されます。聖火ランナーの皆さんにとっては待ちに待った晴れ舞台。威風堂々の走りを市民に披露してください。今から57年前の1964年9月11日。東京オリンピックの聖火が水俣市に託され、国道3号線を北上し、日奈久までリレーされました。沿道はたくさんの人だかりだったそうです。その時とは見物の状況は違いますが、密を避けて、感染予防を徹底しながら静かに聖火を見送りたいと思います。

編集委員(委員は50音順)

| | |
|-------|-------|
| 委員 長 | 谷口 明弘 |
| 副委員 長 | 岩村 龍男 |
| 委員 | 木戸 理江 |
| 委員 | 杉迫 一樹 |
| 委員 | 田口 憲雄 |
| 委員 | 平岡 朱 |
| 委員 | 平岡 茂樹 |
| 委員 | 藤澤 亜未 |

事務局職員