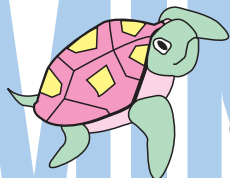


MINAMATA

みなまた
市議会だより



第81号

令和元年11月1日
編集 みなまた市議会
だより編集委員会
発行 水俣市議会
電話61-1661
<http://www.city.minamata.lg.jp>
E-mail:gikai@city.
minamata.lg.jp



宝くじ文化公演・水俣市市制施行70周年記念

「大野雄二&ルパンティックシックス
～Lupintic Jazz Live～」

9/24に開催されたライブの様子

9月定例会の報告

可決された補正予算・条例など

【令和元年度会計別補正予算】

(千円)

会計名	補正額	補正後の額
一般会計	116,401	16,629,917
国民健康保険	303	4,155,833
介護保険	22,739	3,644,652

条例

〈新たな条例制定〉

●水俣市会計年度任用職員の給与等に関する条例

●地方公務員法及び地方自治法の一部を改正する法律の施行に伴う関係条例の整備等に関する条例

以上2つの条例は地方公務員法及び地方自治法の一部改正に伴い、会計年度任用職員制度創設に係る条例の整備や給与等に関し必要事項を定めるものです。

●湯の鶴温泉憩いの広場の設置等に関する条例

地域住民や観光客が広場や温泉街の散策後に立ち寄りくつろげる場所を設置するものです。

《現行の条例改正》

●水俣市一般職の職員の給与に関する条例等の一部を改正する条例

●水俣市消防団員の定員、任免、給与及び服務等に関する条例

の一部を改正する条例

以上2つの条例は地方公務員法の一部改正に伴い、関係する条例の条文を整理するほか、成年被後見人も消防団員になることができるなどの改正を行うものです。

●水俣市印鑑の登録及び証明に関する条例の一部を改正する条例

印鑑登録証明書への旧氏きょうじの併記が可能となります。

●水俣市子ども医療費の助成に関する条例の一部を改正する条例

県内医療機関で受診分の医療費助成の現物給付ができません。

●水俣市病院事業使用料及び手数料条例の一部を改正する条例

消費税率の改定に伴い文書手数料や初診時加算料等の改正を行います。

●水俣市学校林基金の設置、管理及び処分に関する条例の一部を改正する条例

水俣第一中学校の分収林の処分に伴うものです。

補正予算の主なもの

●6、7月の豪雨による災害復旧費 2352万円

●農業振興費 900万円
林道や農道を含む道路の復旧に係る費用のほか、水俣第二中学校体育館の屋根の修繕料です。

●林業振興費 470万円
地域特産物産地づくり支援対策事業補助金などです。

●災害復旧費 4863万円
湯の鶴観光物産館「鶴の屋」裏の斜面復旧工事、久木野地区の災害復旧工事、茂道河川災害復旧工事などです。

●広域行政事務組合負担金 290万円
救急車購入に係る負担金です。

●林業・木材産業振興施設等補助金 ▲594万円

間伐と皆伐の両事業が対象であり、本市の場合、間伐事業がほとんどなく、事業不採択となり、減額になったものです。

●子ども・子育て支援臨時特例交付金

幼児教育・保育無償化に伴う特例交付金です。
(今年度限り) 3815万円

●子どものための教育・保育給付負担金 1359万円

幼児教育・保育無償化に伴い、これまで認定こども園等が各施設で徴収していた保育料を市が負担します。

●子どものための施設等利用給付 1326万円

認定こども園の預かり保育、認可外保育施設等の利用料を市が負担します。

●副食費の施設による徴収に係る補助金 175万円

国・県の制度により、これまでにも既に保育料が無償化さ

れている家庭では、新たに副食費の負担が生じるため、そのような場合について市が補助を行います。

●旧深川小学校体育館屋根改修工事他 957万円

●介護基盤緊急整備特別対策事業補助金 1020万円

介護療養型医療施設を介護医療院に転換するための補助金です。

陳情

●陳第2号 水俣川河口臨海部振興事業についての「市民説明会の開催を求める」陳情

●陳第3号 国、熊本県へ「不

知火海沿岸住民(山間部含む)の健康調査の実施を求める」意見書提出の陳情について
慎重審議を要するため、いずれも継続審査となりました。

賛否の分かれた議案

公有水面埋め立てについて

提案理由：水俣川河口の埋め立てについて、熊本県へ同意する旨の意見書を提出するにあたり、議会の議決を求めるもの。

議案の審議結果

会派	真志会					自由民主党 自民会派				無限21			日本共産党		誠心会	公明党	結果
	議員名	議員名	議員名	議員名	議員名	議員名	議員名	議員名	議員名	議員名	議員名	議員名	議員名	議員名	議員名	議員名	
	真野 頼隆	木戸 理江	小路 貴紀	桑原 一知	谷口 明弘	松本 和幸	岩阪 雅文	岩村 龍男	田口 憲雄	田中 睦	杉迫 一樹	藤本 寿子	高岡 朱美	平岡 朱	測上 茂樹	牧下 恭之	可決
賛否	賛	賛	賛	賛	賛	賛	議長	賛	賛	賛	賛	否	賛	賛	賛	賛	

反対討論

本議案における意見書は具体的に提示されておらず、また、市民からのこの事業への再度の説明を求める陳情がある中、議会が安易に認めることには賛成できない。

《特別委員会》

●一般会計決算特別委員会を設置 (審査は10月29日から10月31日)

正副委員長	委 員		
(委員長) 小路 貴紀	田中 睦	測上 茂樹	田口 憲雄
(副委員長) 岩村 龍男	高岡 朱美	木戸 理江	

常任委員会の報告

*各常任委員会で交わされた主な質疑の内容です。

厚生文教 谷口・岩阪・瀧上・田口 藤本・平岡・木戸・真野

専決処分の報告及び承認1件、
条例の一部改正2件、補正予算3件

●令和元年度水俣市一般会計補正予算（第3号） 中付託分について

質疑—水俣第二中学校の体育館における雨漏りによる過去の屋根の修繕実績と、今回と同じ修繕箇所の実績は

答弁—平成19年度からこれまで8回の修繕を行い、かかった費用は約1,650万円である。今回と同じ箇所の修繕は、平成22年度に行った。

質疑—雨漏りの原因が構造的な問題であると思われるが、形状の変更について検討されていないか

答弁—屋根の形状を変更することとなると、構造計算や設計から行う必要があり、多額の予算が必要となるため、修繕が必要な際に必要な対応をしていくこととする。工期の設定は、授業や夜間の利用に影響がないよう配慮している。

●水俣市印鑑の登録及び証明に関する条例の一部を改正する条例の制定について

質疑—旧氏の併記が可能となることによる利点は

答弁—旧氏が併記されることにより、婚姻等で氏に変更になった場合に必要な各種手続き等において、本人の証明や確認ができる。

●令和元年度水俣市一般会計補正予算（第5号） 中付託分について

質疑—旧深川小学校の体育館におけるこれまでの屋根の修繕実績と雨漏りの要因は

答弁—昭和62年の建設以降、はじめての修繕で、経年劣化による屋根全体の腐食が原因である。

質疑—介護基盤緊急整備特別対策事業補助金の事業内容は

答弁—法改正に伴い、市内の病院における介護保険適用分の療養型病床60床分が、新たに創設された介護医療院に転換されることに伴う補助単価の増額分に対する補助金である。

●水俣市学校林基金の設置、管理及び処分に関する条例の一部を改正する条例の制定について

質疑—分取造林販売のための一般競争入札により、販売したヒノキの樹齢と販売した量は

答弁—樹齢約70年で、量は168立米である。

総務産業 岩村・田中・桑原・牧下 小路・高岡・杉迫・松本

専決処分の報告及び承認2件、条例の制定3件、
条例の一部改正2件、補正予算1件、
その他の議決事件1件

●水俣市会計年度任用職員の給与等に関する条例の制定について

質疑—現段階での会計年度任用職員の該当者数は

答弁—およそ180名である。

質疑—今後、職員組合との協議により、細かな内容については、規則等で決めていくと理解してよいか

答弁—今回の条例提案に先立ち、組合と事前に協議する機会を持ったが、今後も組合側の意見を聞きながら、規則等で内容を定めていきたい。

●地方公務員法及び地方自治法の一部を改正する法律の施行に伴う関係条例の整備等に関する条例の制定について

質疑—旅費支給の際の日当と交通費の区分が分かりづらいと感じる。日当の範囲について、どのように解釈すべきか

答弁—国の旅費法の考え方では、日当の半分が昼食代、半分が目的地の管内旅費とされている。

●湯の鶴温泉憩いの広場の設置等に関する条例の制定について

質疑—憩いの広場設置後の具体的な活用方法は

答弁—地域住民や湯の鶴に来られる観光客が、広場内や温泉街の散策後に立ち寄り、くつろげる場所としての利用や、湯の鶴竹あかり等を活用したイベントでの利用を考えている。

●令和元年度水俣市一般会計補正予算（第5号） 中付託分について

質疑—林業・木材産業振興施設等整備事業補助金の減額補正について、市内の林業事業体に高性能林業機械のフォワーダの導入を支援するものであったが、国・県からの補助査定ポイントの不足により、事業不採択となった理由は

答弁—本事業の採択に関しては、間伐と皆伐の両事業が対象となるが、間伐事業が国・県のポイントが高くなっている。本市の場合、皆伐事業が主で、間伐事業がほとんどなかったことから、国・県のポイントが不足し、事業不採択となった。

あなたの声を市政に

紙面から動画にリンク

各議員の写真の下の二次元コードをスマートフォンなどで読み取ると、その議員の一般質問の動画をご覧いただけます。

※視聴の際のデータ通信料は利用者の負担となります。

●谷口 明弘

1. 水俣市のまちづくりの将来像について
2. 物産館建設について
3. 防災対策に対する具体的取り組みについて
4. JNC(株)の電子部品事業撤退について

●岩村 龍男

1. 市内の道路整備に対する具体的対応について
2. グリーンスポーツみなまたの現状と対策について
3. 水俣ブランドの推進方策について

●藤本 寿子

1. 水俣市の雇用状況と今後の定住化策について
2. 水俣市の地域新電力事業及び再生可能エネルギー導入について
3. 水俣川河口臨海部振興構想事業における公有水面埋立免許出願書について

●高岡 朱美

1. サン・エレクトロニクス株式会社の解散・従業員解雇について
2. 地域新電力会社設立について
3. 放課後学習支援について

●木戸 理江

1. 水俣市内の道路事情における対策について
2. 防災対策への具体的取り組みについて
3. 通学路の安全対策について
4. 湯の鶴観光振興の現状と推進について

●牧下 恭之

1. 医療用ウィッグ購入費用補助について
2. 期日前投票の利便性向上について
3. マイナンバーカードの普及について

●平岡 朱

1. 災害時の対応について
2. 幼児教育・保育無償化に伴う副食費補助について
3. 出産祝金（子ども子育て支援金）の現状と今後の対応について

●杉迫 一樹

1. 福祉サービス手続きの現状と今後の対策について
2. 公営住宅における高齢者及び障がい者への配慮と対策について
3. オリンピック・パラリンピック関連の取り組みについて



谷口 明弘 議員
(真志会)



30年後を見据えて 今何をすべきか

水俣市の将来像について

問 30年後の水俣は何を経済の基盤として成り立っているのか、大変不安がある。国も積極的に観光政策を推進する中で、海と山の温泉、ブランド力のある食材、高速道路のインターと新幹線の駅があるインフラの強みを最大限に活かして観光政策にもっと力を入れてはどうか

答 湯の児、湯の鶴温泉、エコパークのバラ園などの自然豊かな地域資源。デコポンやサラ玉、しらす、お茶、恋路カキなどブランド力の高い素材。スタンダードアップパドルボード

などのマリンスポーツやキングなど水俣の温泉やグルメをあわせた体験・滞在型観光の積極的なPR活動を実施している。

問 水俣の貴重な観光資源や食材なども、常に磨き上げを行わなければ飽きられてしまう。思い切った投資を行ってはいかがか

答 直近3年で観光分野における決算額は毎年1億円超の予算をつけている。今後も水俣の地域資源をより有効に活かすことを念頭に必要な事業については投資に努めていく。



バラ園

物産館建設について

問 建設候補地について道の駅「まつぼっくり」は国道から見えないとの市民の声があるが、どのような検討が行われているのか

答 道の駅みなまたエリアを軸に、関係者の意見を聴取している最中である。

問 水俣産品の品ぞろえが少ないと指摘されていたが、商品開発についてどうなっているのか

答 「株式会社みなまた」に業務委託し、水俣産品の掘り起こしや集荷方法など品ぞろえの強化を考えている。

問 物産館建設にあたりプロデュース業務を委託した会社の代表である砂田氏は、これまで数々の地域で古い公共施設を建物自体に人を呼び込む仕掛けを施して再生してきた実績

がある。水俣市の物産館も単なる販売所にとどまらず、集客の仕掛けが必要ではないか

答 多くの方に来ていただくような魅力的な物産館にしていきたい。



まつぼっくり

防災対策について

問 過去3年間、避難所の開設回数は年4回程度と変わらぬのに、避難者の数は今年になって倍増の600名を超えた。中には避難所がいっぱいで家に帰ったとの話も聞くが、どう考えるか

答 避難対象者すべての市民を避難所に受け入れるには限界がある。安全な地域にお住いの

親戚知人宅に身を寄せたり、自宅の中でも山側と反対側であれば2階などで過ごすなど自分の命を守る最善の方法をとっていただきたい。

JNC株式会社の電子部品事業撤退について

問 サンエレクトロニクスを解雇される従業員の就職支援及び、水俣市としての支援策はあるのか

答 JNC株式会社が依頼した就職支援を専門とする株式会社パソナ及び交易財団法人産業雇用安定センターの2者が従業員全員の再就職支援を行うと伺っている。本市としても8月23日「水俣市JNC株式会社事業撤退相談窓口」を設置して各種相談や情報提供を行っている。



岩村 龍男 議員
(自由民主党 自民会派)



観光振興・農林水産振興の水俣ブランドづくりで目的地として、選ばれる「みなまた」を目指す

市内の道路整備に 対する、具体的な 対応について

【問】 県道268号丸島地域の道路整備が行われているが、市道梅戸明神線及び汐見町1号線の整備計画はどのようになっているのか

【答】 平成26年度に概略設計を行ったが、地形的な条件、財政等から難しい。しかしながら交通安全上、まずは離合箇所を設ける事から取り組む。また、熊本県は県道水俣港大黒町線とエコパークのアクセスを見据えて県道改良事業に着手されているので、今後は市道の



市道梅戸明神線

改良を早期に実現できる有効手段がないか、熊本県に相談していく考えである。

【問】 今季の梅雨前線豪雨被害について、6月30日から7月3日の期間で12件、7月13日から20件と状況報告があったが復旧状況はどうか

【答】 道路の通行に支障となる法面の崩壊や側溝閉塞などがあったが崩土の除去や側溝しゅんせつなどを行い、道路の支障となるものは除去し通行可能である。

【問】 地域において道路維持のために行う除草作業等について、看板等の貸し出しはないか

【答】 土木課に申請いただければ貸し出していい。また、地域住民による市道敷きの除草作業を行っていただく際には、燃料・防草シートなど資材の支給や刈払機・プロワーなどを貸し出す制度もある。

グリーンスポーツ 水俣の現状と対策 について

【問】 施設の現在の管理運営及び状況はどのようになっているか

【答】 以前の指定管理者による管理が機能せず、現在はスポーツ振興課が管理・運営している。本年度は施設老朽化のため、水道・トイレが使用できず、団体使用を制限している。

【問】 今後の施設運営の計画は

【答】 庁内検討会で水道トイレの復旧は多額の

費用を要する。今後の、施設管理・運営については検討会で協議していく。



グリーンスポーツ水俣入り口

水俣ブランドの 推進方策について

【問】 観光振興の水俣ブランド・農林水産振興のみなまたブランドの取り組みは

【答】 観光振興のブランドは、温泉等の地域資源を磨き上げ観光商品の開発を通じて「訪れたい水俣」に取り組む。農林水産振興のブランドは、地域の特

産物の販路拡大・開発を支援していく。

また、「特産振興強化事業」等の事業により、ハード及びソフトの両面から特産振興の拠点施設を整備していく。

【問】 水俣ブランドを進めるには、「みなまた観光物産協会」との連携が必要だと思うが、どう考えるか

【答】 官民一体となり水俣ブランドを進め、目的地として選ばれる観光地づくりを目指していく。





藤本 寿子 議員
(無限21)



水俣市の雇用状況と 今後の定住化策は

水俣市の雇用状況と今後の定住化策について

- 問 水俣公共職業安定所内の現在の有効求人倍率はどれくらいか
- 答 1・26倍である。
- 問 産業別新規求人状況はどうか
- 答 求人が多い分野としては、医療福祉が全体の38・2%、建設業が23・1%、製造業が15・6%である。
- 問 繁盛していても人手が足りず閉店となる店もあるのだが調査はしているか
- 答 商工会議所が相談を受けている。
- 問 医療、福祉の分野での雇用は「いのち」



ハローワーク

- 問 関わる問題である。対策を強化してほしい
- 答 既に取り組んでいるが強化する。
- 問 JNC株式会社の電子部品事業の撤退にあたっては、「水俣病被害者救済及び水俣病の解決に関する特別措置法」の中で、第35条に政府及び関係地方団体は、必要に応じ特定事業者が所在する地域において地域の振興及び雇用の確保が図られるよう努めるとある。水俣市は、国、県に働きかけをしたのか
- 答 環境省、熊本県を訪問し、現状の報告と支援の協力をお願いした。
- 問 成人式、お盆、正月に帰省する若者等への定住の誘いを強化し

- 問 てほしいかがか
- 答 他市の先進事例も参考にしながら、一時帰省やUIJターンを希望する方々への要望を捉え、効果的な定住化策に取り組む。
- 問 水俣市の地域新電力事業及び再生可能エネルギー導入について
- 答 水俣市の再生可能エネルギーによる電力の実証実験は、どのようになっているか
- 答 本年4月に検証結果の報告があり、再生可能エネルギー100%に相当する電力の供給を受けており、達成できている。
- 問 地域新電力会社の設立計画は、どのようなになっているか
- 答 電力の供給の方法設立に伴う課題の整理を行っている。
- 問 先進地である福岡

- 問 県みやま市に視察に行かないか
- 答 まずは再生可能エネルギーを中心とした電力を公共施設に供給している事例を中心に調査を進めたい。
- 問 水俣川河口臨海部振興構想事業における公有水面埋立免許出願について
- 答 水俣市の公有水面埋立免許出願書を閲覧した専門家によると、水俣川を通じて各種汚染物質等が海域に流入し沈降堆積する現象の予測把握が行われていないという指摘であるが、これについての市の見解はいかがか
- 答 熊本県環境影響技



- 問 術指針を参考に環境影響評価項目を選定しており、埋立免許出願書の審査に必要な要件は満たしていると考ええる。
- 問 市民、有識者の指摘では、底質の詳細な分析(水銀の含有、底生生物)をするためには、ボーリングをする必要があるのではという指摘があるが
- 答 環境省が行う「底質調査方法」により行っている。
- 問 埋立て予定地の内、譲渡するのはどこか
- 答 製造業用地とあるエコタウンの拡充等が見込まれる土地である。
- 問 水俣市のコンセプトが曖昧では、誘致企業が見込まれるか疑問である。この埋立をすると水俣市民は20億円もの借金を抱えることになる。有効な税金の使い道と思えないが
- 答 今後丁寧を検討していくつもりだ。



高岡 朱美 議員
(日本共産党)



サンエレ閉鎖 市長がすべきことは

サンエレクトロニクス株式会社 の解散・従業員解雇について

問 いつ情報をキャッチし、どう行動したか
答 会社発表のあった8月8日に把握した。翌日会社を訪問し状況確認の上で、庁舎内に支援本部を設置した。
問 市長は出馬の際、基幹産業（JNC）との連携による地域活性化を強調した。連携してきた割に情報が遅いのでは。会社を訪問した際、市長から何か話したか
答 ここに至るまでの経緯、今後の従業員の処遇など説明を受けた。

問 東洋経済業界地図は、5Gの本格普及により電子部品部門は新たな需要が見込まれると報じている。会社から業績悪化の分析や今後の経営戦略について何か聞いているか
答 決算状況は知っているが、経営については答える立場にない。

地域新電力会社の設立について

問 チツソ・JNCは一般企業と違い、水俣病特措法で患者補償完遂と地域貢献を求められている。そのため2415億もの公的資金が貸し付けられ、操業が継続できている。地元採用の114人の解雇はこの法の主旨に逆行する。市長公約に期待した市民の負託に応えるためにも、市長が真っ先にすべきは閉鎖を思いとどまらせ従業員の雇用継続を働きかけることではないか
答 JNCとしても経営の中でいろいろ考えていると思う。苦渋の決断だと理解している。

問 JNCの電力をアーバンエナジー(株)を通じて庁舎に供給する試験結果は
答 経済性、安定性、CO2削減目標をすべてクリアした。

問 次の目標は
答 すべての公共施設への供給をめざす。

問 もっと目標を大きく持てないか。世界の産業界の流れはRE100（製造過程で使用するエネルギーを100%再生エネルギーにする）だ。いずれ地方もこの波にさらされる。水俣全市にJNCの電力を供給してもらえば、地域や企業にも大きなメリットになる。その

ためには自治体、JNC、市民の資本による新会社設立が不可欠だ。進める考えはないか
答 まずは新たな投資を必要としない形態で全公共施設への電力供給を目指す。



放課後学習支援 について

問 シルバー人材センターが緑東校区で行っていた放課後おさらい教室が突然中止になった。市長と教育長あてに事業継続の要望書が出ているが、どう受け止めているか

答 当事業は、雇用機会創出のために企画されたものであり、継続中止の判断に口を挟む立場にない。

問 水俣市も補助金を出していた。利用者は皆子どもの学習意欲が向上したと喜んでおり、再開を強く望んでいる。豊後高田市は、すべての子どもたちを対象に放課後学習支援をしている。自治体でもやろうと思えばやれるが
答 市として特定の地域や校区を対象とした事業はできない。現在全学校で実施している放課後補充教室を充実させていく。



放課後おさらい教室



木戸 理江 議員
(真志会)

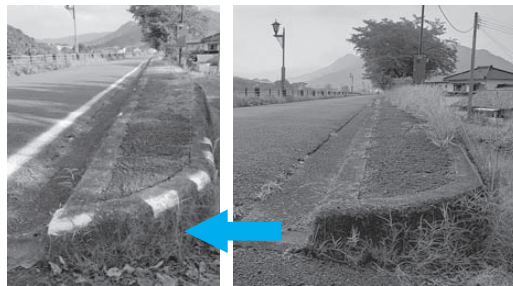


地域の問題や疑問を 分かりやすい言葉で問う

道路事情について

- 問** 水俣IC出口の車線の取り方は不自然で危険である。利用者の心理を無視した流れは改善すべき、市からの積極的な要望を希望するが改善は可能か
- 答** 再度協議の必要性あり。引き続き国へ要望していく。
- 問** 除草や道路整備などの要望はどこに
- 答** 国道や県道であれば直接でも、市へでも要望して構わない。
- 問** 自治会自ら除草を行う場合はどうか
- 答** 燃料費補助や道具の貸付などが可能。
- 問** 湯出や久木野など

- 山間部は街灯が少なく暗い、改善できないか
- 答** 自治会での改善となるが、行政でも支援できる所はしたい。
- 問** 幸橋から大橋までの早急な歩道整備を
- 答** 所轄に相談しながら緊急措置を取りたい。



※改善後

防災の取り組みについて

- 問** 土砂崩れに森林伐採は関係ないのか
- 答** すべて原因究明しているが、苦情や報告

- については、命令はできないため、改善を求めている。
- 問** 地域管理の避難所は、市のそれと比べて備品等行き届かない、平等な行政の補助は
- 答** 過去、要望があったところに支給した事もある。
- 住民が不便な思いをされないよう、運営等研修を行っていく。
- 問** 男女別や赤ちゃんや妊婦、障がいのある方、ペット連れに配慮した環境改善は必要ではないか
- 答** 大規模地震発生の場合には可能になる。今後は環境改善の取り組みも行っていく。

通学路の安全対策

- 問** 永尾サッシ前の交差点に信号設置はできないか
- 答** 学校や地域からも

- 設置の要望が出ている。
- 問** 丸島・栄橋付近の通学路での安全対策は
- 答** 合同点検や定期的なパトロール、学校やPTAとも連携する。



栄橋交差点

湯の鶴の観光振興

- 問** 七滝を観光資源として活かす方策は
- 答** 関係者に意見聴取り、必要な整備を精査する。
- 問** トレッキングやトレイルランなど、幅広い集客ができるポイントである。

- 空き家対策も含め大学の合宿誘致など行うために、行政としてできる事はないか
- 答** 市の支援制度も数点あり、県と連携した事業も活用できる。
- 問** 足湯も憩いの広場も、利用しにくく、不満の多い施設であるが周辺整備と山積している問題解決のために、行政も積極的に検討して欲しい。
- 利用方法の大胆な改革と、地域の意思に沿った運用がなされる事を希望するが現在の利用状況と維持するメリットは
- 答** 足湯は無料開放のため正確な数は把握できないが、憩いの広場も含めて、さらに利用促進に努めたい。





牧下 恭之 議員
(公明党)



医療用ウィッグの補助で、生きる希望を

医療用ウィッグ購入 費用補助について

問 がん治療の一つである抗がん剤治療の主な副作用として、ほとんどの人が影響を受けるのが脱毛である。目に見えるため、とてもつらい副作用であるが、医療用ウィッグ購入費には保険の適用がない。がんの特効薬は笑うことだと言われている。しかし、患者の負担が精神的、経済的に大きく、気持ちが悪く落ち込んでしまったり、がんに立ち向かうどころか、生きる気力さえ衰え、質のよい療養ができる環境とはとても言えない。行

政として市民の健康と命を守る立場から、抗がん剤治療の副作用による脱毛の悩みをお持ちの方に対し、前向きに抗がん剤治療に励み、自身の持つ治癒力との相乗効果が最大限発揮できるよう、療養生活の質の向上を図るため、医療用ウィッグ購入費への助成ができないか

答 抗がん剤治療者の相談内容の把握が必要であり、その状況を見ながら判断したい。

期日前投票の利便性の向上について

問 期日前投票が年々増加傾向にある。背景には低下傾向にある投票率を少しでも高めようと工夫を凝らしている各自治体の取り組みがある。投票率向上に、期日前投票所を商業施設や水俣高校に設置できないか

答 投票率向上の有効な手立ての一つと考えられるが、システムセキュリティ対策やシステムの設置に係る経費や、設置後の維持経費、費用対効果等を勘案すると、現在のところ設置は難しいと考える。

マイナンバーカード普及について

問 マイナンバーカード取得のメリット及び活用は

答 本人確認の公的な身分証明書、社員証、職員証としての利用、所得税の確定申告が可能となる。国において、地域を問わず全国の登録店舗で利用できる「マイナポイント」の全国共通のポイント発行が検討されている。令和3年3月からマイナンバーカードを健康保険証として利用が開

始できるよう、病院や薬局にカード読み取り端末購入費やシステム改修費への助成が国において準備されている。

問 現在の人員体制で進められるか

答 来年度以降、国の想定どおりにカード発行が進むと、機器及び人員体制の充実を図る必要がある。

問 マイナンバーカード特設会場を設置できないか

答 実施する期間や運営体制、限られた職員数で、どのような対応ができるか検討する。

問 印鑑登録証もマイナンバーカードに組み込めるか

答 印鑑登録証としての利用は可能である。

問 2023年3月までに、国はほぼ全ての国民のマイナンバーカードの取得を想定している。その際は、コンビニでの証明書交付を導入するのか

答 住民の利便性は向上すると見込まれるが、国からの財政支援の動向、市の財政状況及び費用対効果を分析し、導入は今後、判断する。



平岡 朱 議員
(日本共産党)



災害時、市民に寄り添った対応を

災害時の 対応について

問 7月3日の大雨の際、避難所が満員で入れなかった市民がいる。避難所が満員になった際の対応について「避難所開設・運営マニュアル」を具体化すべきと思うがいかがか

答 満員になった時の対応を追加したい。

問 避難所が満員になる事が見込まれた時点で、空いている避難所の案内も含め防災無線等で市民へ知らせるべきかと思うがいかがか

答 今後は避難所が満員になると見込まれる時点でもお知らせして



防災無線

問 講話や図上訓練を積極的に進めていく。

答 講話や図上訓練を積極的に進めていく。

問 市民自身がハザードマップ等の情報を活用していけるような防災教育を積極的に進めていく考えはあるか

答 講話や図上訓練を積極的に進めていく。

問 一中体育館は避難所として使用できていた場所だが「急傾斜地崩壊区域」に指定されたという事で現在避難所として使用できていない。今後避難所としてどうするお考えか

答 急傾斜地の対策が完了し土砂災害警戒区域から外れた場合は、再度避難所として指定したい。

問 市民自身がハザードマップ等の情報を活用していけるような防災教育を積極的に進めていく考えはあるか

答 講話や図上訓練を積極的に進めていく。

幼児教育・保育無償化に伴う 副食費補助について

問 幼児教育・保育無償化の対象となる児童、ならない児童は

答 対象となる児童は3～5歳までの児童及び0～2歳までの住民税非課税世帯の児童で、0～2歳までの住民税課税世帯の児童は対象とならない。

問 給食費についての扱いは

答 保育料の利用料部分は無償化されるが、給食費（主食費＋副食費）は実費負担として施設に直接支払うこととなる。

問 無償化により今まで市が負担していた保育料軽減分が不要になるかと思うがその金額はいくらか

答 年間2600万円程度不要になる見込み

問 無償化に伴い浮い

出産祝金の現状と 今後の対応について

問 幼児教育・保育無償化に伴い浮いてくる財源の用途について市長のお考えは

答 地域における子育て支援の更なる充実等に活用したい。

問 副食費の公的補助について、宇城市は全ての児童に対し補助する方針であるが、近隣自治体の状況は

答 芦北町、津奈木町も全児童に対する補助を予定している。

問 水俣市保育園協会や保護者から給食費の公費補助を求める署名が寄せられているとの事だが、近隣自治体の動向も踏まえ公費補助を実施する考えはないか

答 新年度予算に向け総合的に検討したい。

問 水俣市の出産祝金（子ども子育て支援金）はいくらか

答 子ども一人当たり3万円である。

問 幼児教育・保育無償化に伴い浮いてくる財源について、国から子育て支援の更なる拡充等に活用するよう要請があつているのと、市長の公約でも現行3万円からの拡充を掲げておられた。津奈木町同様、10万円に引き上げてはどうか

答 他の施策とも併せ総合的に検討したい。





杉迫 一樹 議員
(無限21)



高齢者や障がい者にとって より住みやすいまちへ

福祉サービスの 手続きについて

- 問** 現在把握している本市の手帳所持者は何名か
- 答** 8月末現在で、身体障害者手帳所持者は1830人、療育手帳は433人、精神障害者手帳は378人となっている。
- 問** 市役所では福祉サービスの手続きがでないのか
- 答** 基本的には福祉課窓口にて行っているが、電話での問い合わせや郵送や代理の方の申請も受け付けている。
- 問** 在宅での対象者で利用のない方への家庭

環境や身体の状態把握などの調査は行っているか

答 調査は行っていないが、利用をさせていただくために様々な機会を通じて周知していく。

問 手続きが簡易な申請は、各医療機関、薬局まで間口を広げられないか

答 市単独での実施は難しいが、国県の動向や県内各自治体の取り組みと足並みをそろえ、実施できるように協議していきたい。

公営住宅について

問 高齢者や障がい者に対して優先入居を行なっている住宅の入居状況はどうか

答 優先入居を行なっている住宅は101戸あり、全て入居している。

問 入居者によるバリ

アフリー改造をしてよいか

答 可能だが、事前に工事等の申請が必要であり、退去する際に原状復帰していただく。

問 部屋の改造についての助成制度はないか

答 介護保険からの支給はあるが、これ以外の助成はなく、入居者自身で対応して欲しい。

問 手すりやドアなどの簡易的な部分の改造を市で行えないか

答 共用部分に関しては対応できる内容もあるが、部屋内の改造は入居者に対応していただきたい。

問 今後建設予定の公

営住宅について、バリアフリー設計の徹底をすべきだと思いが、今後の整備計画はどのようになっているか

答 引き続き、高齢者や障がい者の方々に配慮した設計・整備に努めたい。今後の整備計

画は、7団地の用途廃止と、牧ノ内団地5棟の建設を予定している。



牧ノ内団地

オリンピック・パラリンピック関連の取り組みについて

問 本市での聖火リレー実施日はいつか

答 来年の5月6日実施である。

問 応募状況はどうだったか

答 応募状況については公開されていない。

問 リレールートはどこからどこまでか

答 ルートは現在調整中であり、本年12月に公表予定である。

問 ランナーの選出はどこが行うのか。また、水俣市を走るランナーの数は何名か

答 最終的なランナーの決定は組織委員会になる。市内を走るランナーの数は概ね15名である。

問 ルート沿いの住宅、ランナーの安全面の配慮はどうか

答 交通規制、看板等の設置をする。熊本県警本部及び、水俣警察署と連携を取り、配慮する。

問 オリンピック・パラリンピック期間中に予定されている本市のイベントはあるか

答 パラリンピック聖火リレーにつながる採火式を予定しており、本市の伝統行事にも絡めていきたい。



議会の主な動き

(令和元年7月4日～9月30日)

- 7月16日 水俣芦北広域行政事務組合議会
- 7月18日 令和元年度熊本県城南七市市議会市議長会定期総会が水俣市において開催
- 7月27日 恋龍祭市民総おどりに参加
- 8月2日 議会運営委員会
庁舎建替等対策特別委員会
- 8月4日 第44回水俣競り舟大会(招待レース)に参加

- 8月23日 議会運営委員会
全員協議会(JNC株)の電子部品事業撤退について
新人議員勉強会
- 8月30日 令和元年第4回水俣市議会定例会開会
- 9月10日 一般質問(～12日)
- 9月13日 各常任委員会
- 9月20日 第4回水俣市議会定例会(閉会)
新人議員勉強会
- 9月30日 水俣市広域行政事務組合議会定例会
秋の交通安全運動啓発活動



他市町村からの視察

(令和元年8月1日～9月30日)

- 8月1日 ○京都府宮津市議会
・もやい・ふれあい菜園事業について
- 9月2日 ○人吉市議会
・新庁舎建設について

市議会ホームページから議会の動画や会議録をご覧いただけます！

水俣市 議会

検索

Q. 市議会の様子を見てみたいけど？

A. 当日の中継や過去の議会も見られます！

水俣市議会ホームページから
「議会インターネット中継」

をクリック！



Q. 質問や答弁の内容を調べたいんだけど？

A. 質問や答弁のキーワードで検索できます！

水俣市議会ホームページから
「水俣市議会会議録検索」

をクリック！



インターネット中継、会議録検索で不明な点は市議会事務局(TEL61-1661)までお問い合わせください

編集後記

ラグビーワールドカップ日本大会。日本代表の快進撃で大いに盛り上がっていますね。ついこないだまでラグビーのルールもよく知らなかった私ですが、日本戦ともなればテレビにくぎ付けになって日本代表を応援しています。『スポーツの秋』と言いますが、食欲ばかり旺盛になりがち。たまにはスポーツで心地よい汗をかきたいものです。

また秋は『芸術の秋』とも言います。市制施行70周年の記念イベントとして催された「大野雄二&ルパンティック・ジャズライブ」の盛り上がった様子を今回の表紙にしました。今年の水俣市が市制施行70年目の節目の年ということで様々なイベントが催されます。機会があればぜひお出かけください。

編集委員(委員は50音順)

委員長	谷口 明弘
副委員長	岩村 龍男
委員	木戸 理江
委員	杉迫 一樹
委員	田口 憲雄
委員	平岡 朱
委員	淵上 茂樹
事務局職員	上田 純